

**STAN BEZROBOCIA  
W POWIECIE  
BEŁCHATOWSKIM  
W 2020 ROKU  
- ANALIZA STATYSTYCZNA**

**Powiatowy Urząd Pracy w Bełchatowie  
maj 2021**



**POWIATOWY URZĄD PRACY W BEŁCHATOWIE**

ul. Bawełniana 3  
97 - 400 Bełchatów  
tel. (44) 632 94 04, fax (44) 631 40 46  
e-mail [lobe@praca.gov.pl](mailto:lobe@praca.gov.pl)

Niniejsza publikacja udostępniona jest na stronie internetowej  
Powiatowego Urzędu Pracy w Bełchatowie: [www.pupbelchatow.pl](http://www.pupbelchatow.pl)

Przedruk w całości lub w części oraz wykorzystywanie danych statystycznych w druku  
dozwolone wyłącznie z podaniem źródła.

## Spis treści

<b>1. BEZROBOCIE REJESTROWANE W POWIECIE BEŁCHATOWSKIM</b> .....	3
1.1. POZIOM I STOPA BEZROBOCIA W POWIECIE BEŁCHATOWSKIM .....	3
1.2. NAPŁYW I ODPIY W Z BEZROBOCIA .....	6
1.3. STRUKTURA BEZROBOTNYCH .....	8
1.3.1. BEZROBOTNI WEDŁUG WIEKU .....	8
1.3.2. BEZROBOTNI WEDŁUG WYKSZTAŁCENIA .....	8
1.3.3. BEZROBOTNI WEDŁUG CZASU POZOSTAWANIA BEZ PRACY .....	10
1.3.4. BEZROBOTNE KOBIETY .....	11
1.3.5. BEZROBOTNI ZAMIESZKALI NA WSI.....	14
1.3.6. BEZROBOTNI Z PRAWEM DO ZASIŁKU .....	17
1.3.7. BEZROBOTNI DO 30 ROKU ŹYCIA .....	18
1.3.8. BEZROBOTNI POWYŻEJ 50 ROKU ŹYCIA .....	20
1.3.9. DŁUGOTRWALE BEZROBOTNI .....	21
1.4. NIEPEŁNOSPRAWNI (BEZROBOTNI I POSZUKUJĄCY PRACY) .....	23
1.5. PODSUMOWANIE .....	25
<b>2. DZIAŁANIA PUP W ZAKRESIE PROMOCJI ZATRUDNIENIA, OGRANICZANIA BEZROBOCIA I ŁAGODZENIA JEGO SKUTKÓW</b> .....	25
2.1. DZIAŁ INSTRUMENTÓW RYNKU PRACY .....	27
2.1.1. JEDNORAZOWE ŚRODKI NA PODJĘCIE DZIAŁALNOŚCI GOSPODARCZEJ .....	28
2.1.2. REFUNDACJA KOSZTÓW WYPOSAŻENIA LUB DOPOSAŻENIA STANOWISKA PRACY DLA SKIEROWANYCH BEZROBOTNYCH .....	29
2.1.3. ROBOTY PUBLICZNE .....	29
2.1.4. PRACE INTERWENCYJNE .....	30
2.1.5. BONY NA ZASIEDLENIE DLA OSÓB DO 30 ROKU ŹYCIA .....	30
2.1.6. DOFINANSOWANIE WYNAGRODZENIA ZA ZATRUDNIENIE BEZROBOTNEGO, KTÓRY UKOŃCZYŁ 50 ROK ŹYCIA .....	31
2.1.7. PRACE SPOŁECZNIE UŻYTECZNE.....	32
2.1.8. STAŻE I BONY STAŻOWE.....	32
2.1.9. USŁUGI SZKOLENIOWE .....	33
2.1.10. KRAJOWY FUNDUSZ SZKOLENIOWY .....	33
2.1.11. PROJEKTY REALIZOWANE PRZEZ PUP W BEŁCHATOWIE, WSPÓŁFINANSOWANE ZE ŚRODKÓW UNII EUROPEJSKIEJ W RAMACH EUROPEJSKIEGO FUNDUSZU SPOŁECZNEGO .....	35
2.2. DZIAŁ OBSŁUGI KLIENTA .....	36
2.2.1. POŚREDNICTWO PRACY .....	36
2.2.2. POWIERZANIE PRACY CUDZOZIEMCOM.....	39
2.2.3. PORADNICTWO ZAWODOWE .....	41

## 1. BEZROBOCIE REJESTROWANE W POWIECIE BEŁCHATOWSKIM

### 1.1. POZIOM I STOPA BEZROBOCIA W POWIECIE BEŁCHATOWSKIM

Na koniec 2020 roku stopa bezrobocia rejestrowanego w powiecie bełchatowskim wyniosła 5,4%. Była wyższa o 0,5 pkt procentowego w porównaniu ze stanem na koniec 2019 r., natomiast w porównaniu z końcem roku 2016 niższa o 2,1 pkt procentowego. W 2020 r. najwyższą stopę bezrobocia w powiecie odnotowano w miesiącach czerwiec, lipiec i sierpień - 5,6%, najniższą w lutym i marcu - 5,1%.

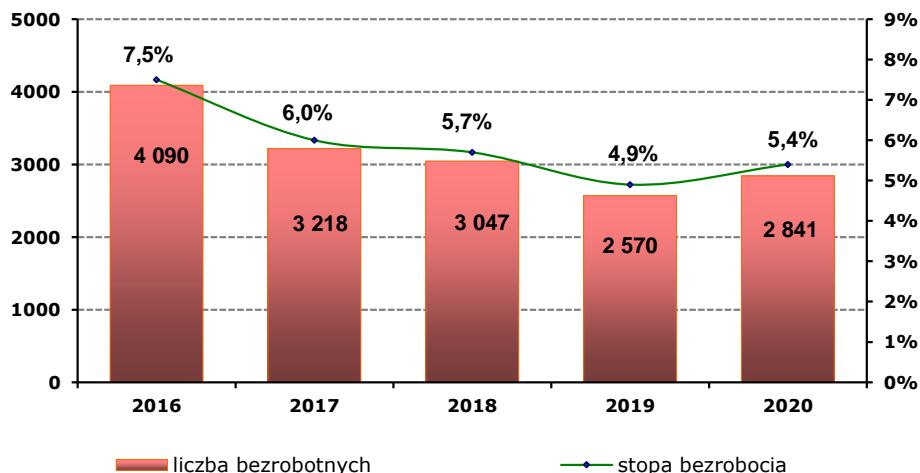
Liczba bezrobotnych zarejestrowanych w Powiatowym Urzędzie Pracy w Bełchatowie na koniec grudnia 2020 r. wynosiła 2 841 osób. Poziom bezrobocia w końcu 2020 r. był o 271 osób wyższy niż w końcu 2019 r., natomiast w porównaniu z końcem roku 2016 zmniejszył się o 1 249 osób. W ciągu całego 2020 r. stopa bezrobocia w powiecie bełchatowskim była niższa od odnotowanej dla kraju, czy województwa łódzkiego. Szczegółowe dane przedstawiające wartości stopy bezrobocia odnotowane dla Polski, województwa łódzkiego i powiatu bełchatowskiego na koniec lat 2016-2019 oraz w poszczególnych miesiącach roku 2020 przedstawia *Tabela 1*.

**Tabela 1. Stopa bezrobocia w latach 2016 - 2020 (dane po korekcie własnej GUS)**

Rok	Polska	Województwo łódzkie	Powiat bełchatowski
2016	8,2%	8,5%	7,5%
2017	6,6%	6,7%	6%
2018	5,8%	6,1%	5,7%
2019	5,2%	5,4%	4,9%
2020	***	***	***
Styczeń	5,5%	5,7%	5,2%
Luty	5,5%	5,6%	5,1%
Marzec	5,4%	5,6%	5,1%
Kwiecień	5,8%	5,8%	5,3%
Maj	6%	6%	5,5%
Czerwiec	6,1%	6,2%	5,6%
Lipiec	6,1%	6,2%	5,6%
Sierpień	6,1%	6,2%	5,6%
Wrzesień	6,1%	6,2%	5,5%
Październik	6,1%	6,1%	5,4%
Listopad	6,1%	6,1%	5,4%
Grudzień	6,2%	6,2%	5,4%

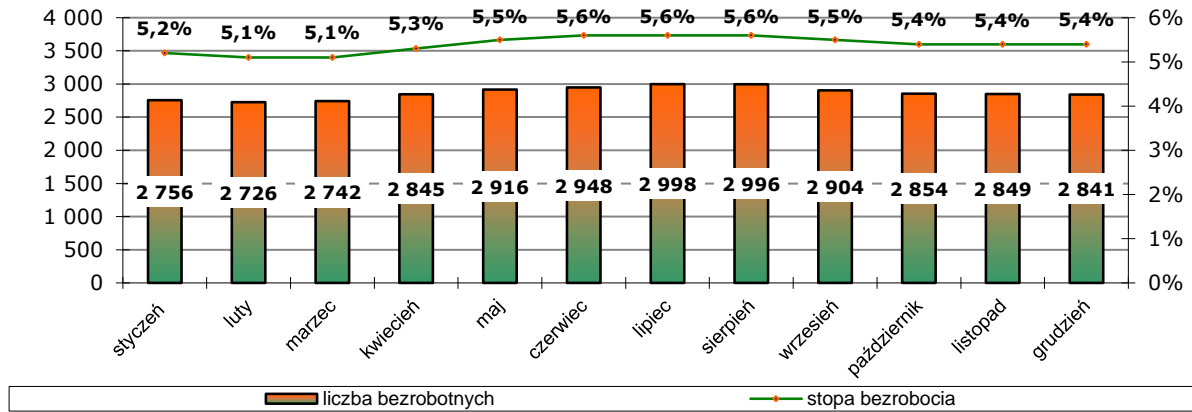
Źródło : GUS

**Wykres 1. Liczba bezrobotnych oraz stopa bezrobocia w powiecie w latach 2016 – 2020 (stopa bezrobocia po korekcie własnej GUS)**



Źródło: GUS i PUP w Bełchatowie

**Wykres 2. Liczba bezrobotnych oraz stopa bezrobocia w powiecie bełchatowskim w 2020 roku.**



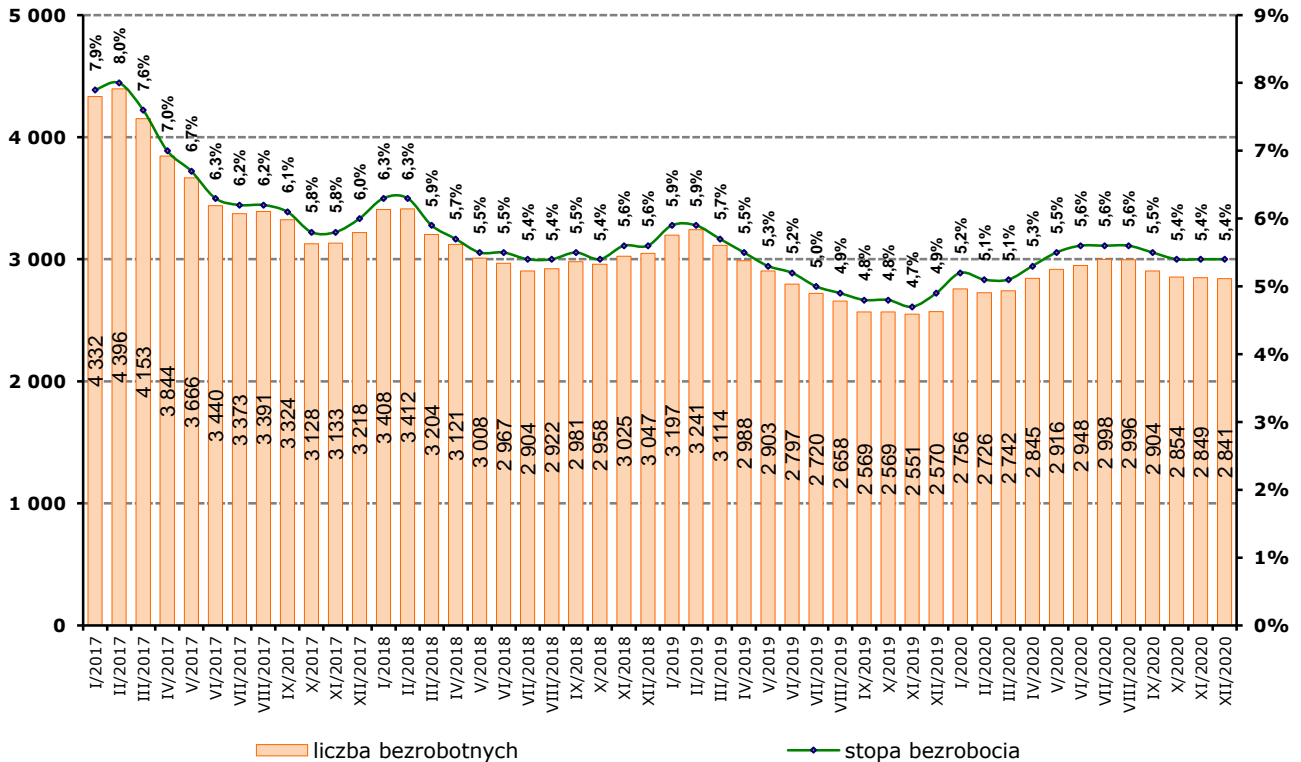
Źródło: GUS i PUP w Bełchatowie

**Tabela 2. Liczba bezrobotnych zarejestrowanych w powiecie bełchatowskim (stan na koniec miesiąca).**

Miesiąc	2016	2017	2018	2019	2020
styczeń	5 207	4 332	3 408	3 197	2 756
luty	5 311	4 396	3 412	3 241	2 726
marzec	5 054	4 153	3 204	3 114	2 742
kwiecień	4 702	3 844	3 121	2 988	2 845
maj	4 453	3 666	3 008	2 903	2 916
czerwiec	4 241	3 440	2 967	2 797	2 948
lipiec	4 168	3 373	2 904	2 720	2 998
sierpień	4 099	3 391	2 922	2 658	2 996
wrzesień	3 966	3 324	2 981	2 569	2 904
październik	3 948	3 128	2 958	2 569	2 854
listopad	3 930	3 133	3 025	2 551	2 849
grudzień	4 090	3 218	3 047	2 570	2 841

Źródło: PUP w Bełchatowie

**Wykres 3. Poziom bezrobocia w powiecie bełchatowskim na przestrzeni lat 2017-2020 - w ujęciu miesięcznym (stopa bezrobocia po korekcie własnej GUS).**



Źródło: GUS i PUP w Bełchatowie

Na koniec 2020 r., podobnie jak w latach poprzednich, największy w ogólnej liczbie zarejestrowanych bezrobotnych był udział bezrobotnych z terenu miasta Bełchatowa – 46%, najmniejszy z terenu gminy Rusiec – 2,7%.

**Wykres 4. Udział procentowy bezrobotnych wg jednostek samorządowych powiatu bełchatowskiego. Stan na dzień 31.12.2020 r.**



Źródło: PUP w Bełchatowie

**Tabela 3. Liczba bezrobotnych w poszczególnych jednostkach samorządowych powiatu bełchatowskiego w latach 2016-2020**

JEDNOSTKI SAMORZĄDOWE	LICZBA BEZROBOTNYCH 31.12.2016	LICZBA BEZROBOTNYCH 31.12.2017	LICZBA BEZROBOTNYCH 31.12.2018	LICZBA BEZROBOTNYCH 31.12.2019	LICZBA BEZROBOTNYCH 31.12.2020
<b>GMINA MIEJSKA BĘŁCHATÓW</b>	1 913	1 523	1 438	1 150	1 306
<b>GMINA BĘŁCHATÓW</b>	345	274	266	216	247
<b>GMINA DRUŻBICE</b>	180	123	115	107	127
<b>GMINA KLESZCZÓW</b>	136	116	81	96	105
<b>GMINA KLUKI</b>	147	106	108	84	104
<b>GMINA RUSIEC</b>	131	108	103	79	78
<b>GMINA SZCZERCÓW</b>	278	223	209	169	173
<b>GMINA MIEJSKO-WIEJSKA ŻELÓW</b>	960	745	727	669	701
<b>RAZEM</b>	<b>4 090</b>	<b>3 218</b>	<b>3 047</b>	<b>2 570</b>	<b>2 841</b>

Źródło: PUP w Bełchatowie

Porównując dane na koniec 2020 i 2019 r. zauważyć można, że w większości jednostek samorządowych powiatu bełchatowskiego odnotowano wzrost liczby bezrobotnych. Jedyną gminą, w której zanotowano nieznaczny (o 1 osobę) spadek liczby bezrobotnych była gmina Rusiec.

Szczegółowe dane przedstawia *Tabela 4*.

**Tabela 4. Liczba bezrobotnych w poszczególnych jednostkach samorządowych powiatu bełchatowskiego. Zestawienie porównawcze w latach 2019 –2020.**

JEDNOSTKI SAMORZĄDOWE	Stan w końcu okresu			
	31.12.2019 r.	31.12.2020 r.	spadek/wzrost	
			w liczbach	%
<b>GMINA MIEJSKA BĘŁCHATÓW</b>	1 150	1 306	156	13,6%
<b>GMINA BĘŁCHATÓW</b>	216	247	31	14,4%
<b>GMINA DRUŻBICE</b>	107	127	20	18,7%
<b>GMINA KLESZCZÓW</b>	96	105	9	9,4%
<b>GMINA KLUKI</b>	84	104	20	23,8%
<b>GMINA RUSIEC</b>	79	78	-1	-1,3%
<b>GMINA SZCZERCÓW</b>	169	173	4	2,4%
<b>GMINA MIEJSKO-WIEJSKA ŻELÓW</b>	669	701	32	4,8%
<b>w tym</b>				
Zelów miasto	369	379	10	2,7%
Zelów wieś	300	322	22	7,3%
<b>OGÓŁEM POWIAT BĘŁCHATOWSKI</b>	<b>2 570</b>	<b>2 841</b>	<b>271</b>	<b>10,5%</b>

Źródło: PUP w Bełchatowie

**Tabela 5. Bezrobotni wg wybranych grup w poszczególnych jednostkach samorządowych powiatu bełchatowskiego. Stan na dzień 31.12.2020 r.**

Lp.	jednostki samorządowe	bezrobotni ogółem	z ogółem					
			kobiety	zarejestrowani do 12 m-cy od ukończenia szkoły	zwolnieni z przyczyn dot. zakładu pracy	z prawem do zasiłku	w wieku 18-44 lata	pozostający bez zatrudnienia powyżej 12 m-cy
1.	GMINA MIEJSKA BEŁCHATÓW	1 306	853	36	120	218	898	521
2.	GMINA BEŁCHATÓW	247	152	11	19	45	162	99
3.	GMINA DRUŻBICE	127	74	9	10	23	90	57
4.	GMINA KLESZCZÓW	105	61	8	8	23	69	42
5.	GMINA KLUKI	104	68	5	6	16	64	46
6.	GMINA RUSIEC	78	49	5	6	12	55	32
7.	GMINA SZCZERCÓW	173	105	6	13	27	117	77
8.	GMINA MIEJSKO-WIEJSKA ZELÓW	701	371	28	25	77	447	371
	w tym							
	Zelów miasto	379	206	13	14	45	231	198
	Zelów wieś	322	165	15	11	32	216	173
9.	OGÓŁEM	2 841	1 733	108	207	441	1 902	1 245

Źródło: PUP w Bełchatowie

## 1.2. NAPŁYW I ODPIYW Z BEZROBOCIA

W 2020 roku liczba rejestracji była wyższa od liczby wyłączeń z ewidencji, co przyniosło wzrost bezrobocia na przestrzeni roku o 271 osób. W 2020 r. w Powiatowym Urzędzie Pracy w Bełchatowie zarejestrowanych zostało 3 638 osób bezrobotnych. W porównaniu z rokiem 2019 liczba ta uległa zmniejszeniu o 654 osoby. Najwyższy „napływ” bezrobotnych w 2020 r. odnotowano w styczniu – 421 osób, najniższy w maju i grudniu – 243 osoby.

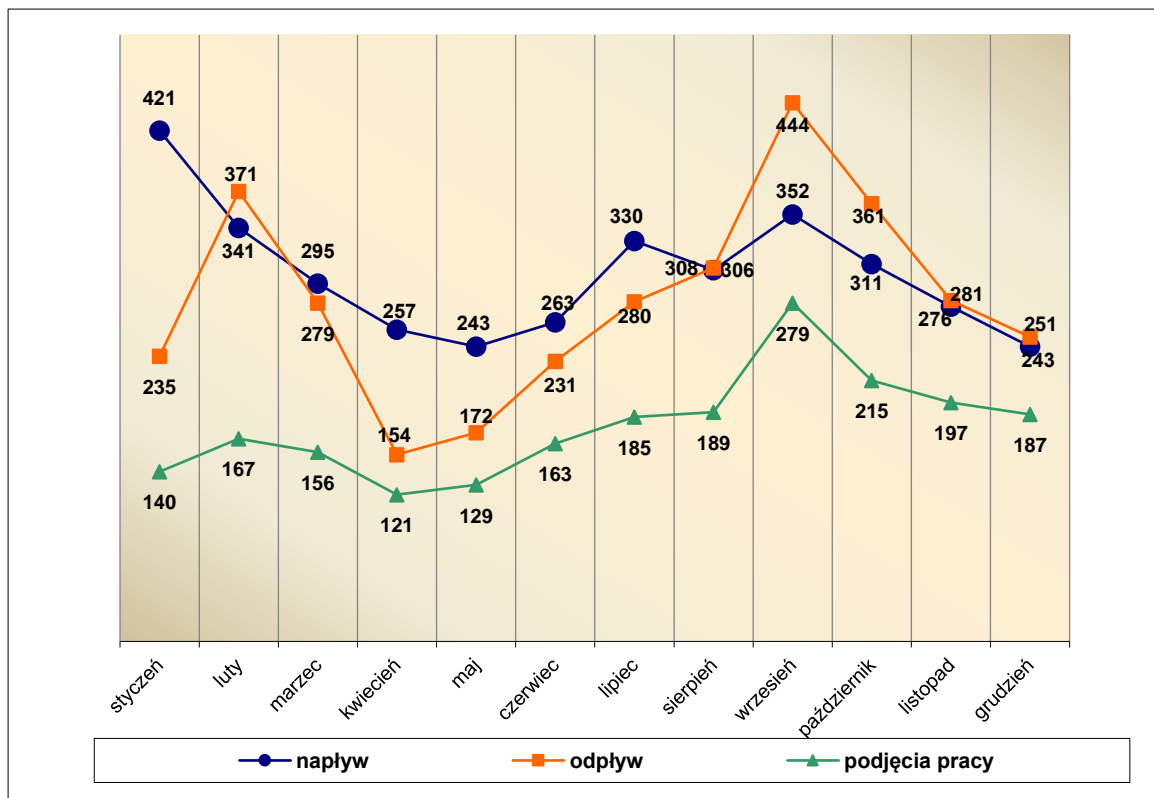
W 2020 r., najwyższy „odpływ” bezrobotnych (wyrejestrowania) zanotowano we wrześniu - 444 osoby, natomiast najniższa liczba wyrejestrowań miała miejsce w kwietniu – 154 osoby. Na przestrzeni całego 2020 r. z ewidencji bezrobotnych wyłączono ogółem 3 367 osób, w tym 2 128 z powodu podjęcia zatrudnienia. Stanowiły one 63,2% ogółu wyłączonych. W porównaniu do roku 2019 nastąpił spadek liczby wyłączeń o 1 402 osoby. W 2019 r. z ewidencji bezrobotnych wyłączono 4 769 osób, w tym 2 627 z powodu podjęcia zatrudnienia. Stanowiły one 55,1% wyłączonych. Szczegółowo zmiany w rejestrach bezrobotnych przedstawia *Tabela 6*, *Tabela 7* i *Wykres 5*.

**Tabela 6. Liczba osób zarejestrowanych i wyrejestrowanych z ewidencji bezrobotnych PUP w Bełchatowie w latach 2016-2020.**

Rok/ Miesiąc	„Napływ” bezrobotnych					„Odpływ” bezrobotnych				
	2016	2017	2018	2019	2020	2016	2017	2018	2019	2020
Styczeń	768	631	542	507	421	391	389	352	357	235
Luty	626	461	346	381	341	522	397	342	337	371
Marzec	625	503	393	347	295	882	746	601	474	279
Kwiecień	537	422	375	308	257	889	731	458	434	154
Maj	423	380	328	324	243	672	558	441	409	172
Czerwiec	463	370	392	269	263	675	596	433	375	231
Lipiec	498	409	417	394	330	571	476	480	471	280
Sierpień	470	477	450	334	306	539	459	432	396	308
Wrzesień	602	564	491	391	352	735	631	432	480	444
Październik	636	543	427	397	311	654	739	450	397	361
Listopad	536	435	390	324	276	554	430	323	342	281
Grudzień	656	530	352	316	243	496	445	330	297	251
Razem	6 840	5 725	4 903	4 292	3 638	7 580	6 597	5 074	4 769	3 367

Źródło: PUP w Bełchatowie

**Wykres 5. Ruch bezrobotnych w 2020 roku.**



Źródło: PUP w Bełchatowie

Wskaźnik płynności rynku pracy, czyli stosunek liczby bezrobotnych podejmujących pracę do liczby rejestrujących się w 2020 r. wyniósł 58,5%. Dla porównania: w 2019 r. wskaźnik ten wynosił 61,2%, w 2018 r. - 56%, w 2017 r. - 57,6%, w 2016 r. - 58,6%. W 2020 r., podobnie jak w latach poprzednich, najniższy wskaźnik zanotowano w styczniu – 33,3% (styczeń 2019 r. – 38,9%, styczeń 2018 r. - 36,7%, styczeń 2017 r. - 31,2%, styczeń 2016 r. – 25,9%). Najwyższy wskaźnik – 79,3% odnotowano we wrześniu. W 2019 r najwyższy wskaźnik odnotowano również we wrześniu (wrzesień 2019 r. – 79,5%). We wcześniejszych latach najwyższy wskaźnik był notowany był w maju (maj 2018 r. - 72%, maj 2017 r. – 85,3%, maj 2016 r. - 77,5%).

**Tabela 7. Wskaźnik płynności rynku pracy w 2020 roku**

Miesiące	Liczba nowo zarejestrowanych „Napływ”	Liczba wyłączonych z ewidencji „Odpływ”		Wskaźnik płynności rynku pracy
		Ogółem	Podjęcia pracy	
<b>Styczeń</b>	421	235	140	33,3%
<b>Luty</b>	341	371	167	49%
<b>Marzec</b>	295	279	156	52,9%
<b>Kwiecień</b>	257	154	121	47,1%
<b>Maj</b>	243	172	129	53,1%
<b>Czerwiec</b>	263	231	163	62%
<b>Lipiec</b>	330	280	185	56,1%
<b>Sierpień</b>	306	308	189	61,8%
<b>Wrzesień</b>	352	444	279	79,3%
<b>Październik</b>	311	361	215	69,1%
<b>Listopad</b>	276	281	197	71,4%
<b>Grudzień</b>	243	251	187	77%
<b>Razem</b>	<b>3 638</b>	<b>3 367</b>	<b>2 128</b>	<b>58,5%</b>

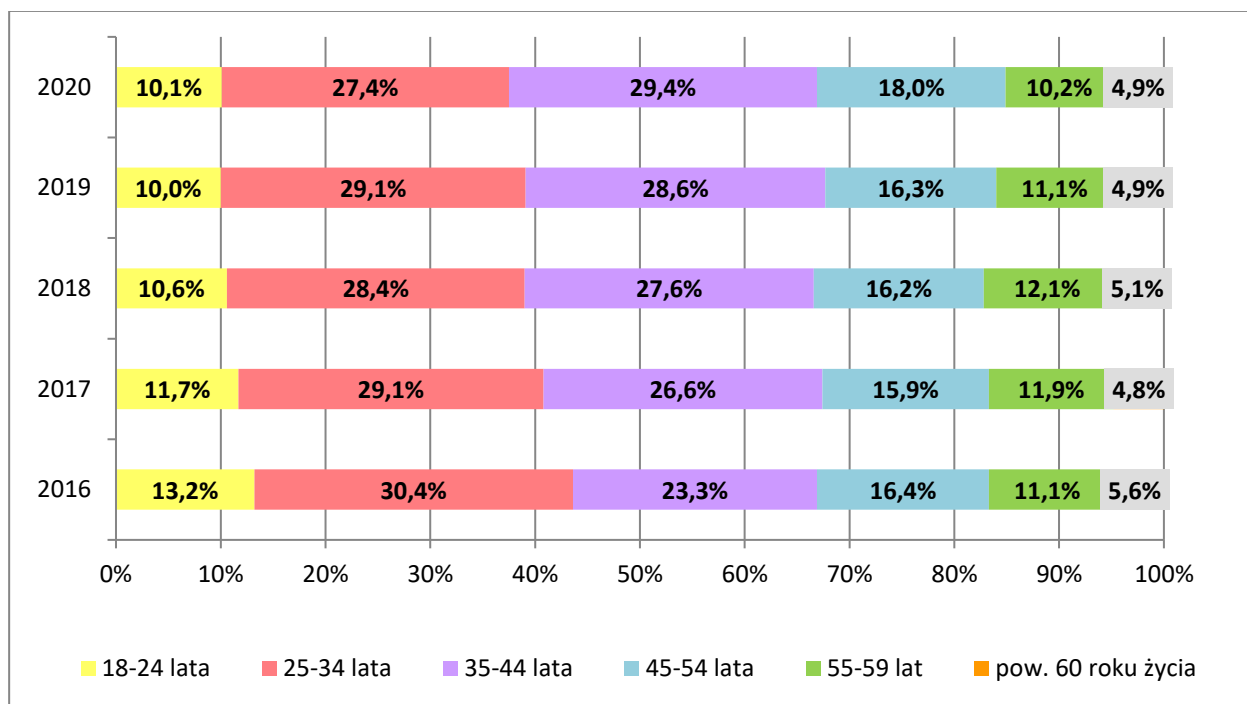
Źródło: PUP w Bełchatowie



### 1.3. STRUKTURA BEZROBOTNYCH

#### 1.3.1. BEZROBOTNI WEDŁUG WIEKU

Wykres 6. Bezrobotni według wieku. Stan na koniec roku.



Źródło: PUP w Bełchatowie

W ostatnim roku, największe zmiany odnotowano w udziale procentowym osób w wieku 25-34 lata – spadek odsetka o 1,7 pkt procentowego oraz osób w wieku 45-54 lata – wzrost odsetka o 1,7 pkt procentowego.

Na koniec 2020 r. najliczniejszą grupą wiekową bezrobotnych były osoby w wieku 35-44 lata i stanowiły one 29,4% zarejestrowanych, najmniej liczną osoby powyżej 60 roku życia (4,9%). Szczegółowe dane przedstawia Wykres 6 i Tabela 8.

Tabela 8. Zmiany w strukturze wiekowej bezrobotnych powiatu bełchatowskiego- stan na koniec 2020 r. w porównaniu do stanu na koniec 2019 r.

Wiek	Stan na koniec 2019 r.	Stan na koniec 2020 r.	Wzrost /spadek w porównaniu do stanu na koniec 2019 r.
18-24 lata	10%	10,1%	0,1 pkt proc.
25-34 lata	29,1%	27,4%	-1,7 pkt proc.
35-44 lata	28,6%	29,4%	0,8 pkt proc.
45-54 lata	16,3%	18%	1,7 pkt proc.
55-59 lat	11,1%	10,2%	-0,9 pkt proc.
powyżej 60 roku życia	4,9%	4,9%	-----

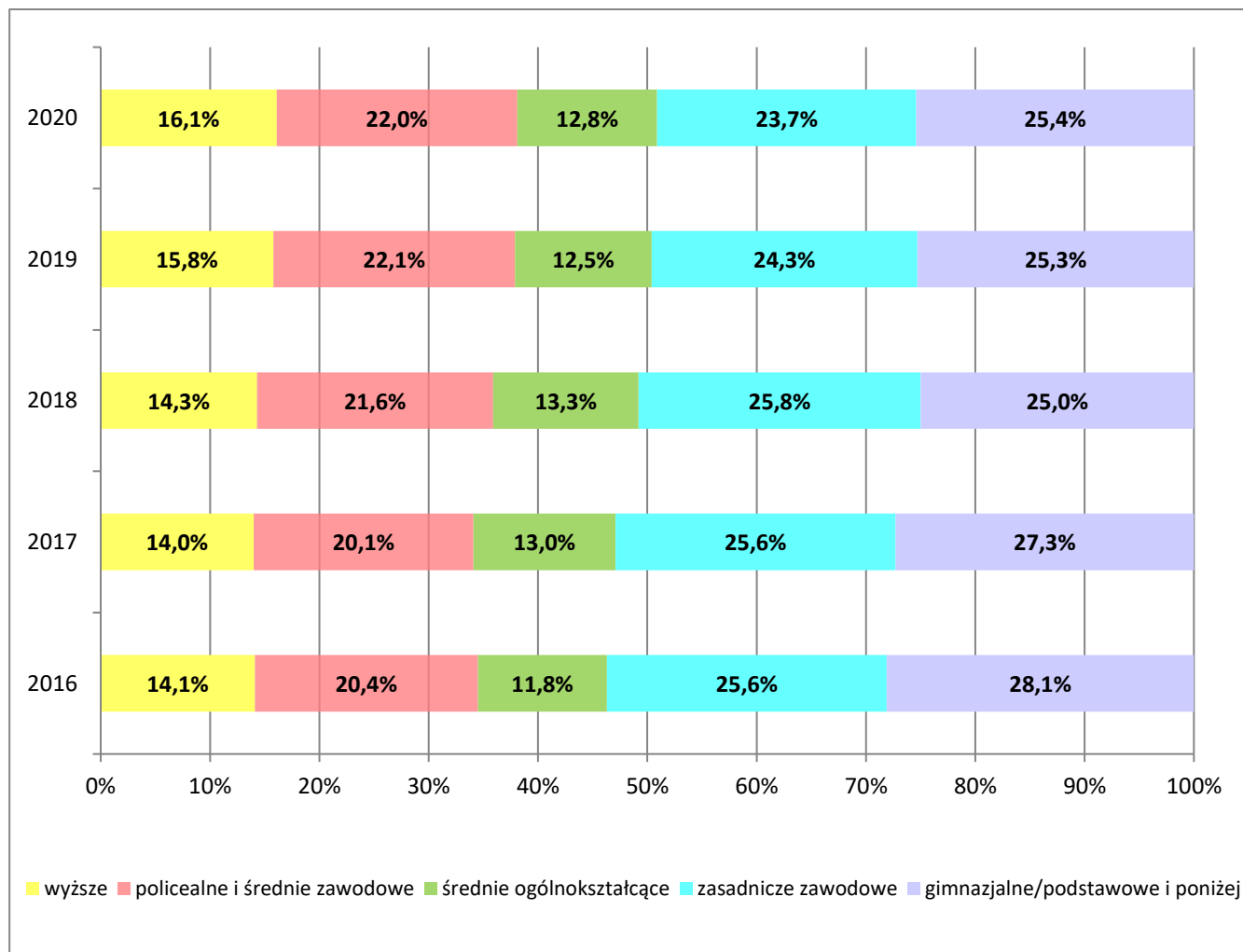
Źródło: PUP w Bełchatowie

#### 1.3.2. BEZROBOTNI WEDŁUG WYKSZTAŁCENIA

Wykształcenie jest jedną z cech wyznaczających pozycję na rynku pracy. Na koniec 2020 r. najliczniejszą grupę stanowili bezrobotni z wykształceniem gimnazjalnym i niższym (25,4%), drugą

pod względem liczebności - osoby z wykształceniem zasadniczym zawodowym (23,7%), natomiast najmniej liczną grupę stanowiły osoby z wykształceniem średnim ogólnokształcącym (12,8%). Osoby z wykształceniem wyższym stanowiły 16,1% bezrobotnych, na koniec 2020 r. 26,5% osób z wykształceniem wyższym stanowiły osoby do 30 roku życia, z których 76,9% to kobiety.

**Wykres 7. Bezrobotni według wykształcenia. Stan na koniec roku.**



Źródło: PUP w Bełchatowie

Największą zmianę odnotowano wśród osób z wykształceniem zasadniczym zawodowym (spadek odsetka o 0,6 pkt procentowego).

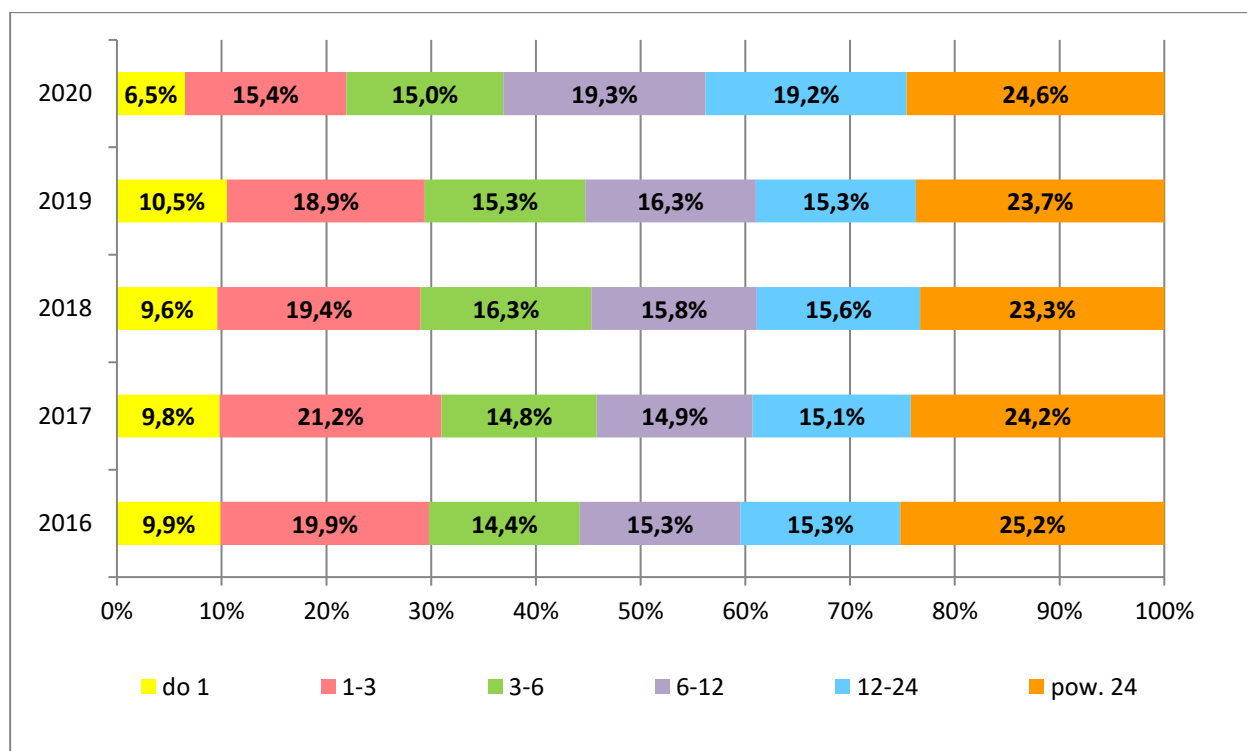
**Tabela 9. Bezrobotni wg wykształcenia- stan na koniec 2020 r. w porównaniu do stanu na koniec 2019 r.**

Poziom wykształcenia	Stan na koniec 2019 r.	Stan na koniec 2020 r.	Wzrost /spadek w porównaniu do stanu na koniec 2019 r.
Gimnazjalne/podstawowe i poniżej	25,3%	25,4%	0,1 pkt proc.
Zasadnicze zawodowe	24,3%	23,7%	-0,6 pkt proc.
Średnie ogólnokształcące	12,5%	12,8%	0,3 pkt proc.
Policealne i średnie zawodowe	22,1%	22%	-0,1 pkt proc.
Wyższe	15,8%	16,1%	0,3 pkt proc.

Źródło: PUP w Bełchatowie

### 1.3.3. BEZROBOTNI WEDŁUG CZASU POZOSTAWANIA BEZ PRACY (zarejestrowani nieprzerwanie w PUP)

Wykres 8. Bezrobotni według czasu pozostawania bez pracy (w miesiącach). Stan na koniec roku.



Źródło: PUP w Bełchatowie

Odnosnie struktury osób bezrobotnych wg czasu pozostawania bez pracy, na koniec 2020 r. odnotowano spadek odsetka dla trzech grup bezrobotnych: dla osób pozostających bez pracy do 1 miesiąca (o 4 pkt procentowe), dla osób pozostających bez zatrudnienia od 1 do 3 miesięcy (o 3,5 pkt procentowego) i dla osób pozostających bez zatrudnienia od 3 do 6 miesięcy (o 0,3 pkt procentowego). W przypadku pozostałych grup zaobserwowano wzrost ich udziału - największy w grupie osób pozostających bez zatrudnienia od 12 do 24 miesięcy. Szczegółowe dane przedstawia Tabela 10.

Na koniec 2020 r., najliczniejszą grupę stanowiły osoby pozostające bez pracy powyżej 24 miesięcy – ich odsetek na przestrzeni roku zwiększył się o 0,9 pkt procentowego i na dzień 31.12.2020 r. wynosił 24,6%. Najmniej liczną grupą, niezmiennie od lat, były osoby pozostające bez zatrudnienia do 1 miesiąca.

Tabela 10. Zmiany w strukturze bezrobotnych wg czasu pozostawania bez pracy (w miesiącach) - stan na koniec 2020 r. w porównaniu do stanu na koniec 2019 r.

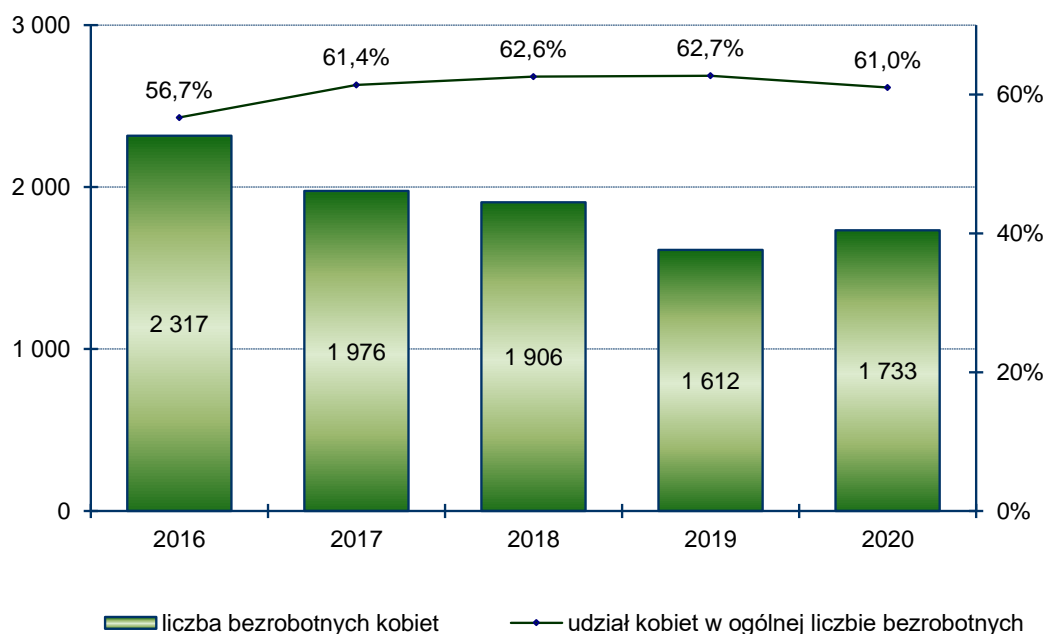
Czas pozostawania bez pracy (w miesiącach)	Stan na koniec 2019 r.	Stan na koniec 2020 r.	Wzrost /spadek w porównaniu do stanu na koniec 2019 r.
do 1	10,5%	6,5%	-4 pkt proc.
od 1 do 3	18,9%	15,4%	-3,5 pkt proc.
od 3 do 6	15,3%	15%	-0,3 pkt proc.
od 6 do 12	16,3%	19,3%	3 pkt proc.
od 12 do 24	15,3%	19,2%	3,9 pkt proc.
powyżej 24	23,7%	24,6%	0,9 pkt proc.

Źródło: PUP w Bełchatowie

### 1.3.4. BEZROBOTNE KOBIETY

Na koniec 2020 r. w rejestrze bezrobotnych figurowały 1 733 kobiety. Ich udział w ogólnej liczbie bezrobotnych wynosił 61% i był niższy o 1,7 pkt procentowego od wyliczonego na koniec 2019 roku, natomiast w porównaniu z końcem roku 2016 zwiększył się o 4,3 pkt procentowego.

**Wykres 9. Liczba bezrobotnych kobiet i ich udział procentowy w ogólnej liczbie bezrobotnych powiatu bełchatowskiego w latach 2016- 2020**



Źródło: PUP w Bełchatowie

Jak wynika z danych przedstawionych na wykresie, kobiety stanowią liczniejszą grupę bezrobotnych niż mężczyźni. Jest to tendencja obserwowana w naszym powiecie od lat.

**Tabela 11. Liczba bezrobotnych kobiet zarejestrowanych w powiecie bełchatowskim w latach 2016 -2020. Stan na koniec miesiąca.**

Miesiąc	2016	2017	2018	2019	2020
styczeń	2 972	2 438	2 049	1 991	1 687
luty	3 020	2 475	2 057	2 003	1 641
marzec	2 843	2 359	1 943	1 926	1 634
kwiecień	2 632	2 190	1 919	1 878	1 697
maj	2 549	2 140	1 869	1 850	1 746
czerwiec	2 403	2 059	1 865	1 794	1 788
lipiec	2 413	2 055	1 868	1 768	1 809
sierpień	2 375	2 095	1 878	1 748	1 831
wrzesień	2 290	2 037	1 889	1 637	1 769
październik	2 287	1 956	1 897	1 636	1 751
listopad	2 261	1 938	1 929	1 613	1 750
grudzień	2 317	1 976	1 906	1 612	1 733

Źródło: PUP w Bełchatowie

**Tabela 12. Liczba bezrobotnych kobiet i ich udział procentowy w ogólnej liczbie bezrobotnych z poszczególnych jednostek samorządowych powiatu bełchatowskiego.**

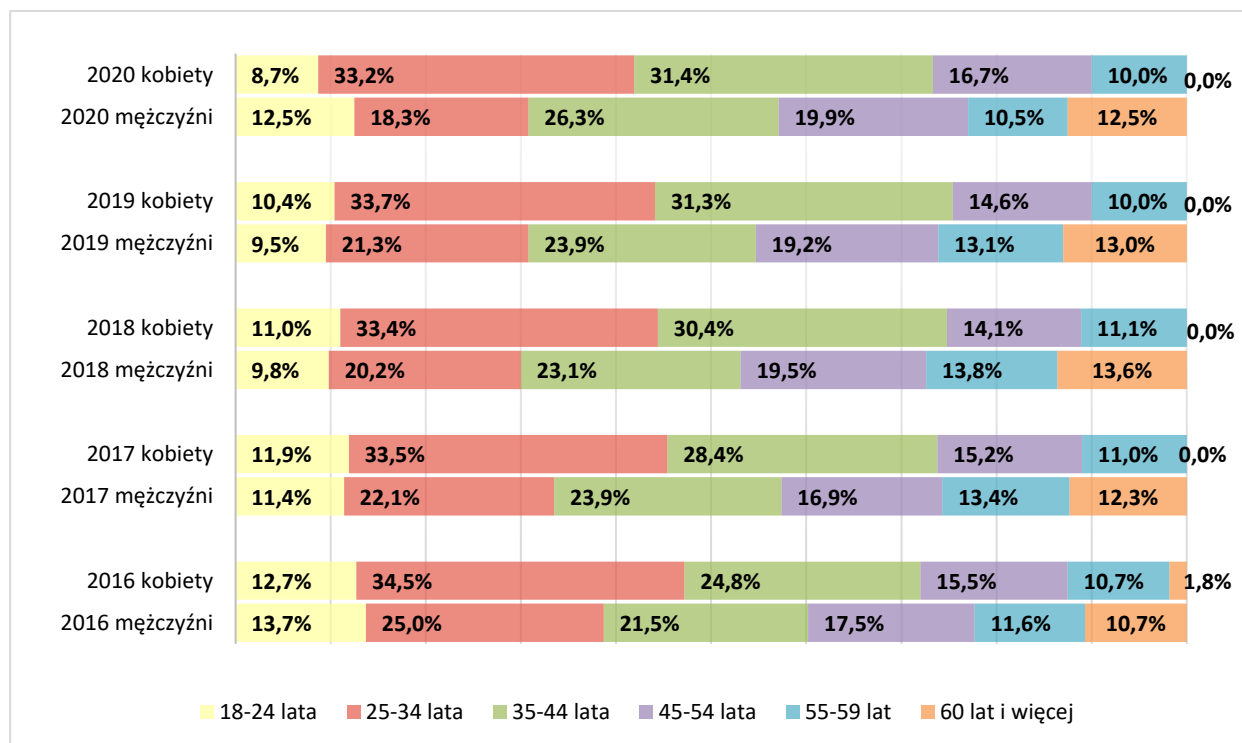
JEDNOSTKI SAMORZĄDOWE	Stan na 31.12.2016 r.		Stan na 31.12.2017 r.		Stan na 31.12.2018 r.		Stan na 31.12.2019 r.		Stan na 31.12.2020 r.	
	liczba	Udział *	liczba	Udział *	liczba	Udział *	liczba	Udział *	liczba	Udział *
GMINA MIEJSKA BEŁCHATÓW	1 147	60	993	65,2	957	66,6	766	66,6	853	65,3
GMINA BEŁCHATÓW	203	58,8	172	62,8	167	62,8	146	67,6	152	61,5
GMINA DRUŻBICE	97	53,9	63	51,2	74	64,3	62	57,9	74	58,3
GMINA KLESZCZÓW	76	55,9	73	62,9	46	56,8	64	66,7	61	58,1
GMINA KLUKI	86	58,5	64	60,4	65	60,2	53	63,1	68	65,4
GMINA RUSIEC	80	61,1	78	72,2	73	70,9	54	68,4	49	62,8
GMINA SZCZERCÓW	160	57,6	135	60,5	124	59,3	106	62,7	105	60,7
GMINA MIEJSKO-WIEJSKA ZELÓW	468	48,8	398	53,4	400	55	361	54	371	52,9
<b>POWIAT BEŁCHATOWSKI</b>	<b>2 317</b>	<b>56,7</b>	<b>1 976</b>	<b>61,4</b>	<b>1 906</b>	<b>62,6</b>	<b>1 612</b>	<b>62,7</b>	<b>1 733</b>	<b>61</b>

Źródło: PUP w Bełchatowie

\*) udział procentowy w ogólnej liczbie bezrobotnych z danej jednostki samorządowej

Na koniec 2020 r. jednostką samorządową o najwyższym wskaźniku feminizacji bezrobotnych była gmina Kluki - 65,4% kobiet (rok wcześniej gmina Rusiec - 68,4%). Wskaźnik ten przewyższał o 4,4 punktu procentowego udział bezrobotnych kobiet w ogólnej liczbie bezrobotnych zarejestrowanych w powiecie bełchatowskim. Najniższy odsetek kobiet odnotowano wśród bezrobotnych gminy miejsko-wiejskiej Zelów (52,9%). Największe zmiany w ostatnim roku odnotowano w gminie Kleszczów - spadek odsetka kobiet o 8,6 pkt procentowego.

**Wykres 10. Bezrobotni według wieku w podziale na płeć. Stan na koniec roku.**

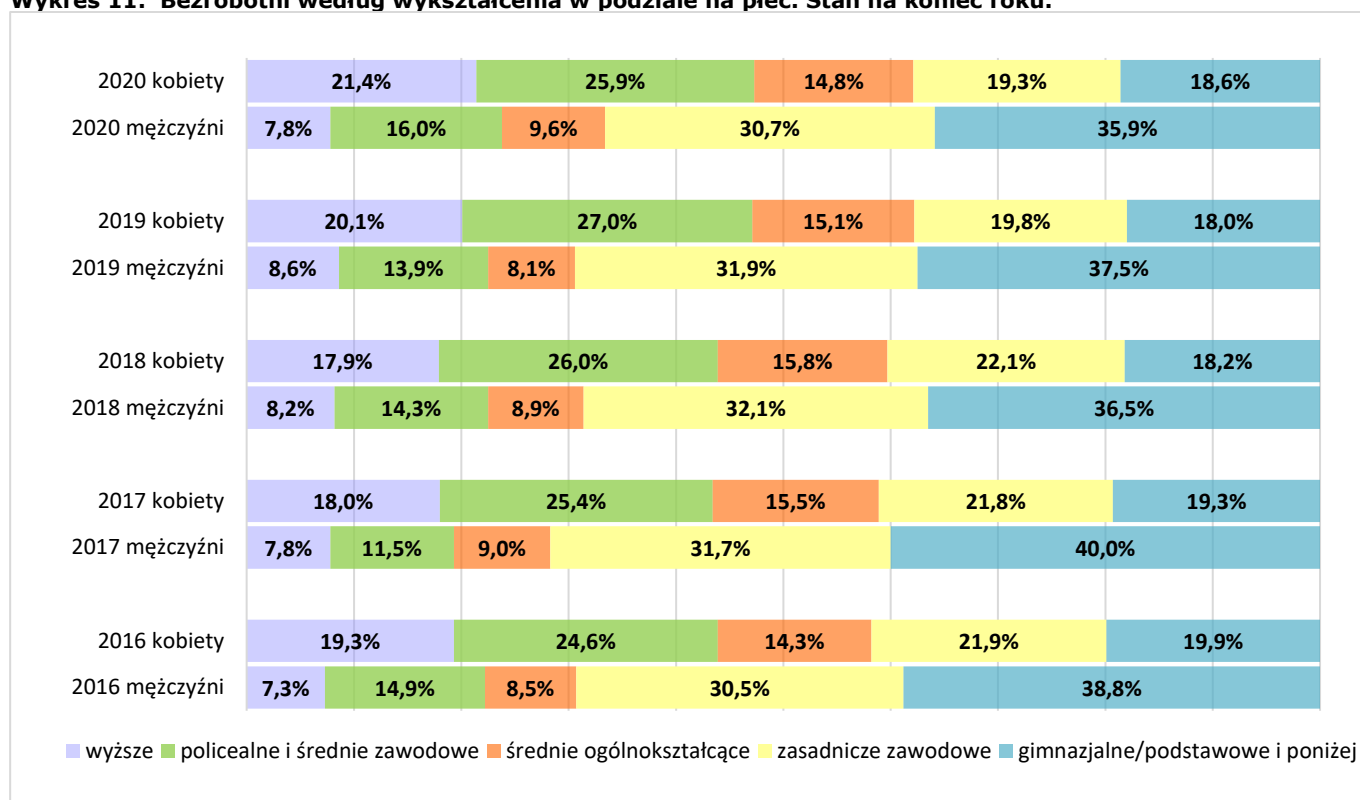


Źródło: PUP w Bełchatowie

Od lat, najliczniej reprezentowaną kategorią wiekową bezrobotnych kobiet są osoby w wieku 25-34 lata, ich odsetek na koniec 2020 r. wynosił 33,2% (w porównaniu ze stanem na koniec 2019 r. zmniejszył się o 0,5 pkt procentowego, natomiast w porównaniu z końcem 2016 r. o 1,3 pkt procentowego). Drugą co do liczebności grupą kobiet są osoby w wieku 35-44 lata. Na przestrzeni ostatnich czterech lat nastąpił wzrost ich odsetka o 6,6 pkt procentowego z 24,8% na koniec 2016 r. do 31,4% na koniec 2020 r. Obydwie te grupy łącznie, na koniec 2020 roku, stanowiły 64,6% (w przypadku mężczyzn było to 44,6%).

Obserwujemy dalsze zmniejszanie się odsetka bezrobotnych kobiet w wieku 18-24 lata. W ostatnim roku ich udział zmniejszył się o 1,7 pkt procentowego i na koniec 2020 r. wyniósł 8,7%. Porównując koniec roku 2016 z końcem roku 2020 widać, że na przestrzeni tych lat spadek ich odsetka wyniósł 4 pkt procentowe (dla mężczyzn było to 1,2 pkt procentowego).

**Wykres 11. Bezrobotni według wykształcenia w podziale na płeć. Stan na koniec roku.**



Źródło: PUP w Bełchatowie

Trwałą tendencją jest wyższy odsetek osób z wykształceniem wyższym wśród bezrobotnych kobiet niż występujący w zbiorowości bezrobotnych mężczyzn, czy też w ogólnej zbiorowości bezrobotnych powiatu. Z danych przedstawionych na Wykresie 11 wynika, że odsetek osób z wykształceniem wyższym na koniec 2020 roku wśród kobiet był o 13,6 pkt procentowego wyższy niż wśród mężczyzn.

Z kolei osoby o niskich poziomach wykształcenia stanowią zdecydowanie większy odsetek wśród mężczyzn niż wśród kobiet. Na koniec 2020 r. wykształceniem gimnazjalnym/podstawowym i poniżej legitymowało się 18,6% bezrobotnych kobiet, natomiast wśród mężczyzn blisko dwukrotnie więcej, bo 35,9%.

Wśród kobiet, wciąż istotnym problemem jest zjawisko długotrwałego bezrobocia. Wg stanu na dzień 31.12.2020 r. 58,8% zarejestrowanych kobiet to kobiety długotrwanie bezrobotne, podczas gdy wśród mężczyzn długotrwanie bezrobotni stanowili 47,8%. Porównując te wielkości, szczegółowo przedstawione w Tabeli 13, widzimy, że to właśnie kobiety częściej dotyka problem długotrwałego bezrobocia.

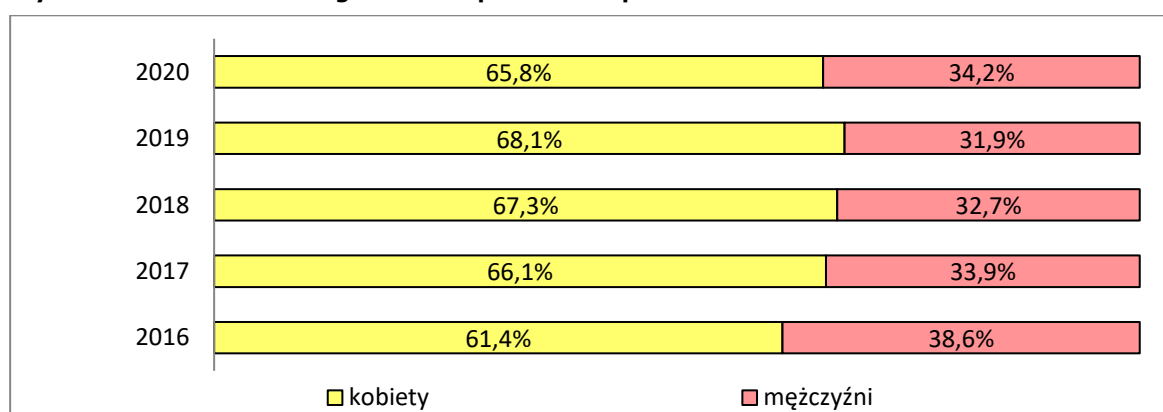
**Tabela 13. Udział długotrwanie bezrobotnych w ogólnej liczbie zarejestrowanych z uwzględnieniem płci. Stan na koniec roku.**

1	kobiety			mężczyźni		
	2	3	4	5	6	7
rok	ogółem	długotrwanie bezrobotne	udział długotrwanie bezrobotnych kobiet w ogólnej liczbie kobiet (kol3/kol2)	ogółem	długotrwanie bezrobotni	udział długotrwanie bezrobotnych mężczyzn w ogólnej liczbie mężczyzn (kol6/kol5)
2016	2 317	1 382	59,6%	1 773	869	49%
2017	1 976	1 156	58,5%	1 242	594	47,8%
2018	1 906	1 049	55%	1 141	509	44,6%
2019	1 612	891	55,3%	958	418	43,6%
2020	1 733	1 019	58,8%	1 108	530	47,8%

Źródło: PUP w Bełchatowie

Jest to szczególnie widoczne, kiedy przyjrzymy się innej mierze – wskaźnikowi udziału kobiet długotrwanie bezrobotnych w ogólnej liczbie osób długotrwanie bezrobotnych. Analizując ten wskaźnik przedstawiony na Wykresie 12 widzimy, że wśród długotrwanie bezrobotnych kobiety stanowią zdecydowanie większy odsetek niż mężczyźni. Porównując proporcje kobiet i mężczyzn w ogólnej populacji bezrobotnych i w populacji długotrwanie bezrobotnych widać, że w tym drugim przypadku udział kobiet jest jeszcze większy niż w ogólnej zbiorowości bezrobotnych powiatu. Na koniec 2020 r., udział kobiet w ogólnej populacji bezrobotnych wynosił 61%, natomiast udział kobiet wśród długotrwanie bezrobotnych aż 65,8%.

**Wykres 12. Bezrobotni długotrwanie w podziale na płeć. Stan na koniec roku.**

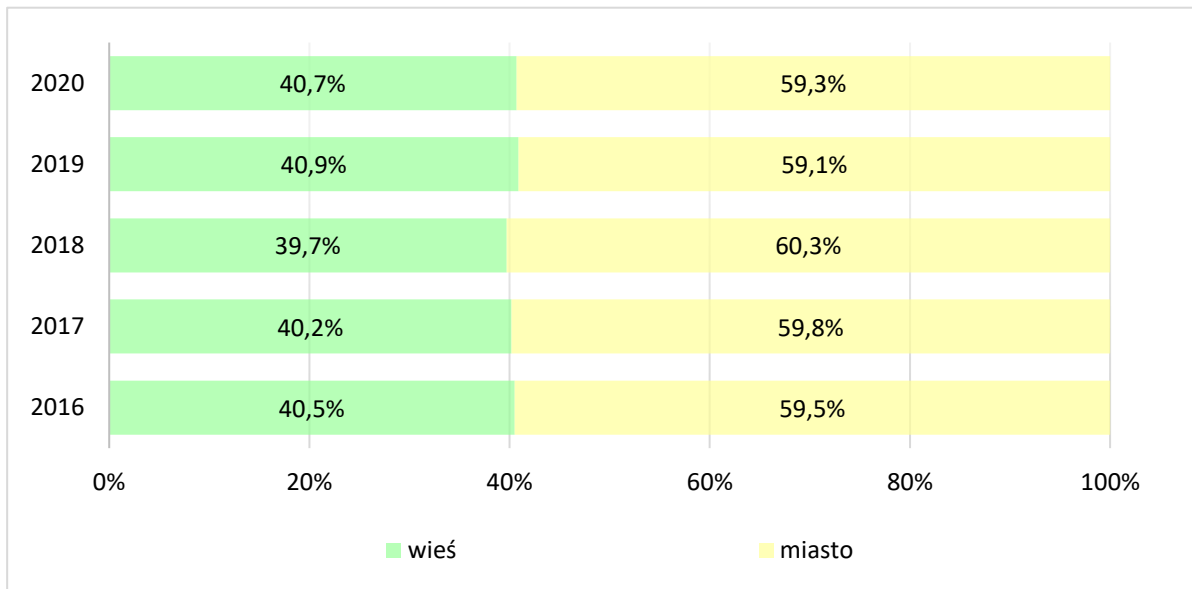


Źródło: PUP w Bełchatowie

### 1.3.5. BEZROBOTNI ZAMIESZKALI NA WSI

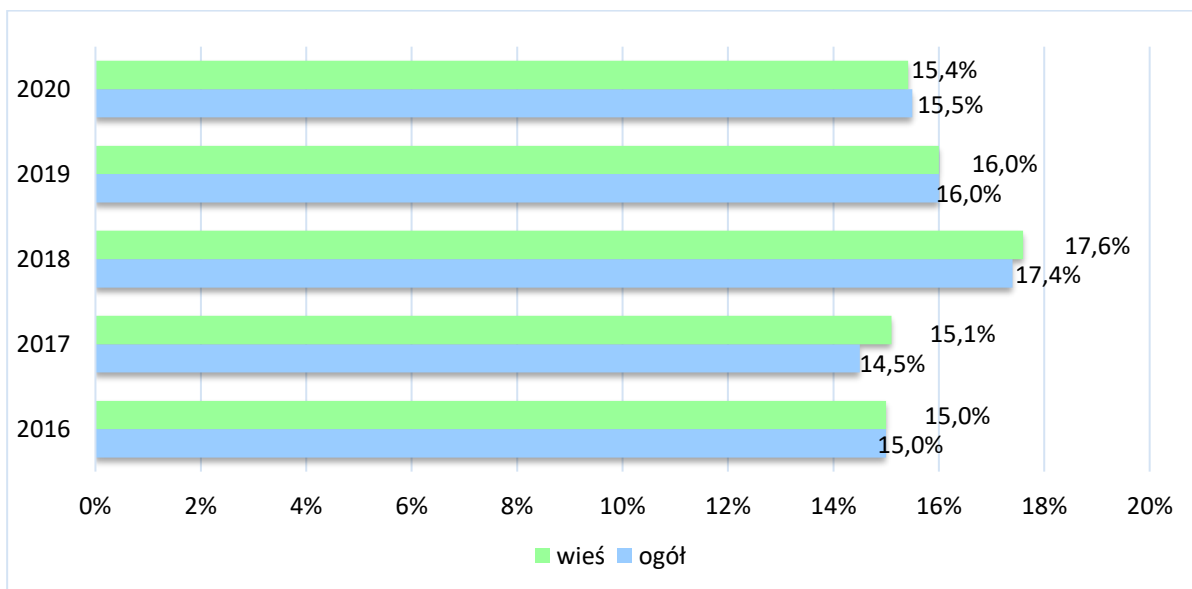
Bezrobotni zamieszkali na wsi stanowią około 40% ogółu zarejestrowanych. Wg stanu na koniec grudnia 2020 r. liczba bezrobotnych zamieszkałych na wsi wyniosła 1 156 osób, co stanowiło 40,7% ogólnej liczby bezrobotnych. W porównaniu do stanu na koniec 2019 r. liczba bezrobotnych mieszkańców wsi zwiększyła się o 105 osób, natomiast ich udział zmniejszył o 0,2 pkt procentowego (31.12.2019 r. – 1 051 osób, tj. 40,9%).

**Wykres 13. Udział bezrobotnych z terenów wiejskich i miejskich w ogólnej liczbie bezrobotnych powiatu. Stan na dzień 31.12.**



Źródło: PUP w Bełchatowie

**Wykres 14. Bezrobotni z terenów wiejskich, pobierający zasiłek dla bezrobotnych w porównaniu z ogólną liczbą bezrobotnych zasiłkobiorców powiatu. Stan na dzień 31.12.**



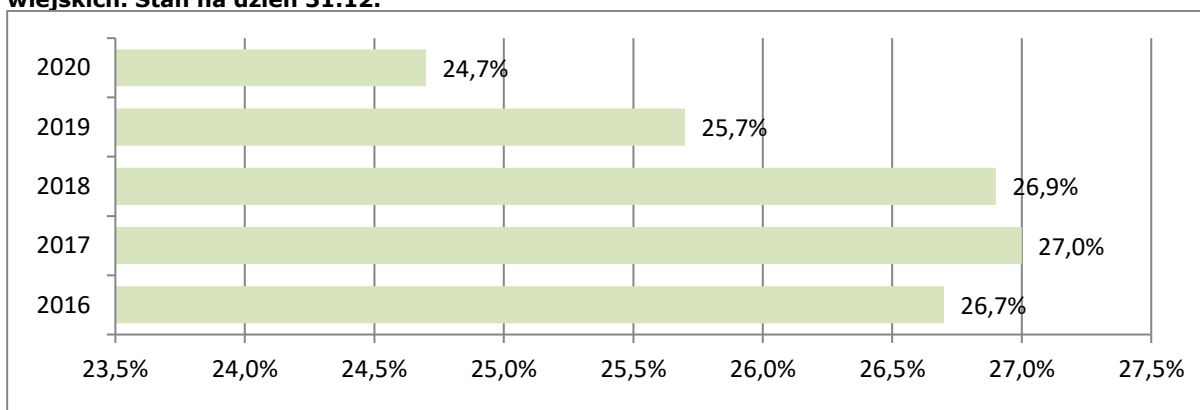
Źródło: PUP w Bełchatowie

Na koniec 2020 r. zasiłek pobierało 178 osób z terenów wiejskich. Wśród ogółu bezrobotnych zamieszkałych na wsi osoby pobierające zasiłek dla bezrobotnych stanowiły 15,4% i ich odsetek był o 0,1 pkt procentowego niższy od wyliczonego dla całej populacji bezrobotnych powiatu.

Na dzień 31.12.2020 r., w porównaniu z końcem 2019 r., odsetek osób posiadających gospodarstwo rolne w ogólnej liczbie bezrobotnych zamieszkałych tereny wiejskie zmniejszył się o 1 pkt procentowy, natomiast w porównaniu z końcem roku 2016 o 2 pkt procentowe.



**Wykres 15. Udział osób posiadających gospodarstwo rolne w ogólnej liczbie bezrobotnych z terenów wiejskich. Stan na dzień 31.12.**



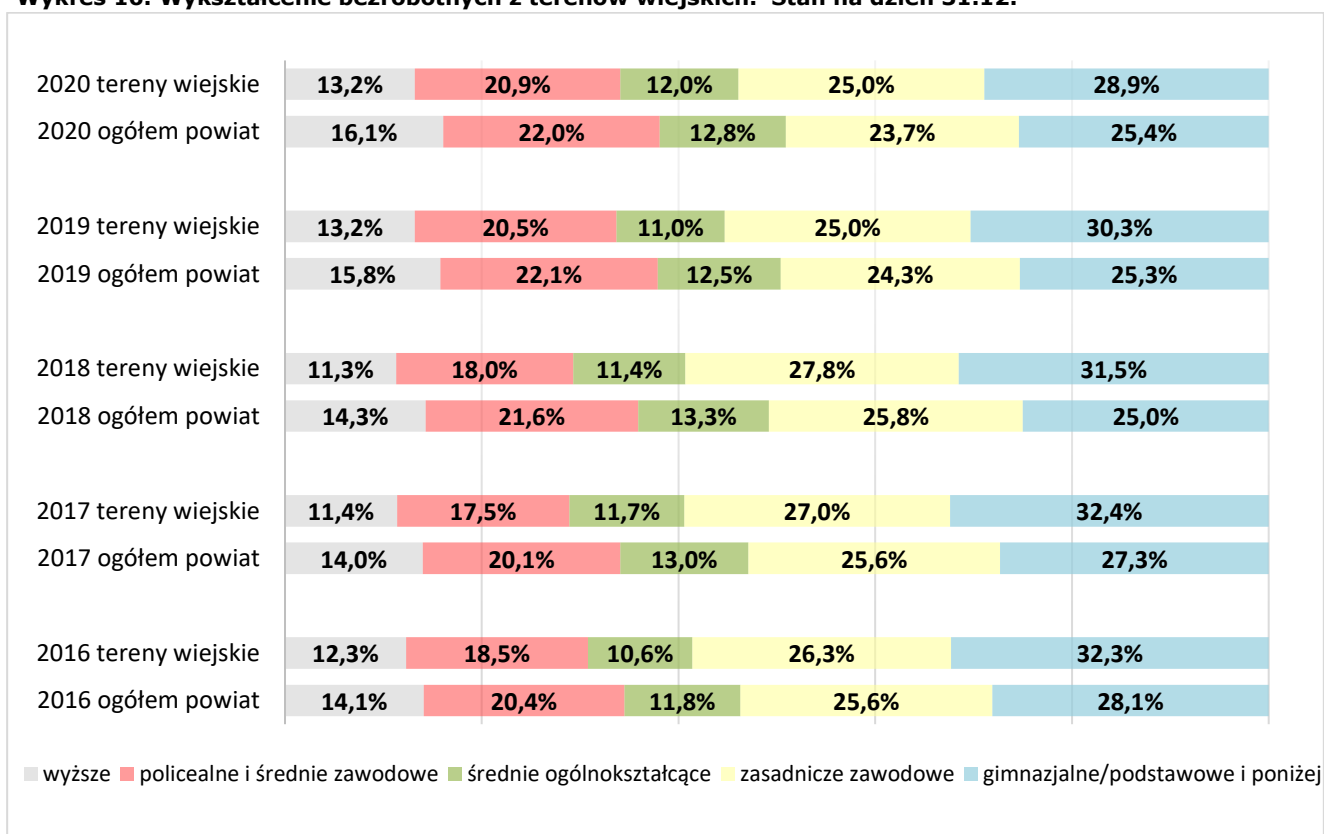
Źródło: PUP w Bełchatowie

Porównując dane dotyczące zmian w poziomie wykształcenia bezrobotnych zamieszkałych na wsi na koniec roku 2020 widać, że w odniesieniu do roku 2019 nastąpił wzrost udziału bezrobotnych z wykształceniem policealnym i średnim zawodowym oraz średnim ogólnokształcącym.

Wśród osób z terenów wiejskich 28,9% to osoby z wykształceniem gimnazjalnym/podstawowym i poniżej. W porównaniu z udziałem osób bezrobotnych o tym poziomie wykształcenia z terenu całego powiatu, dla wsi wskaźnik ten jest wyższy o 3,5 pkt procentowego.

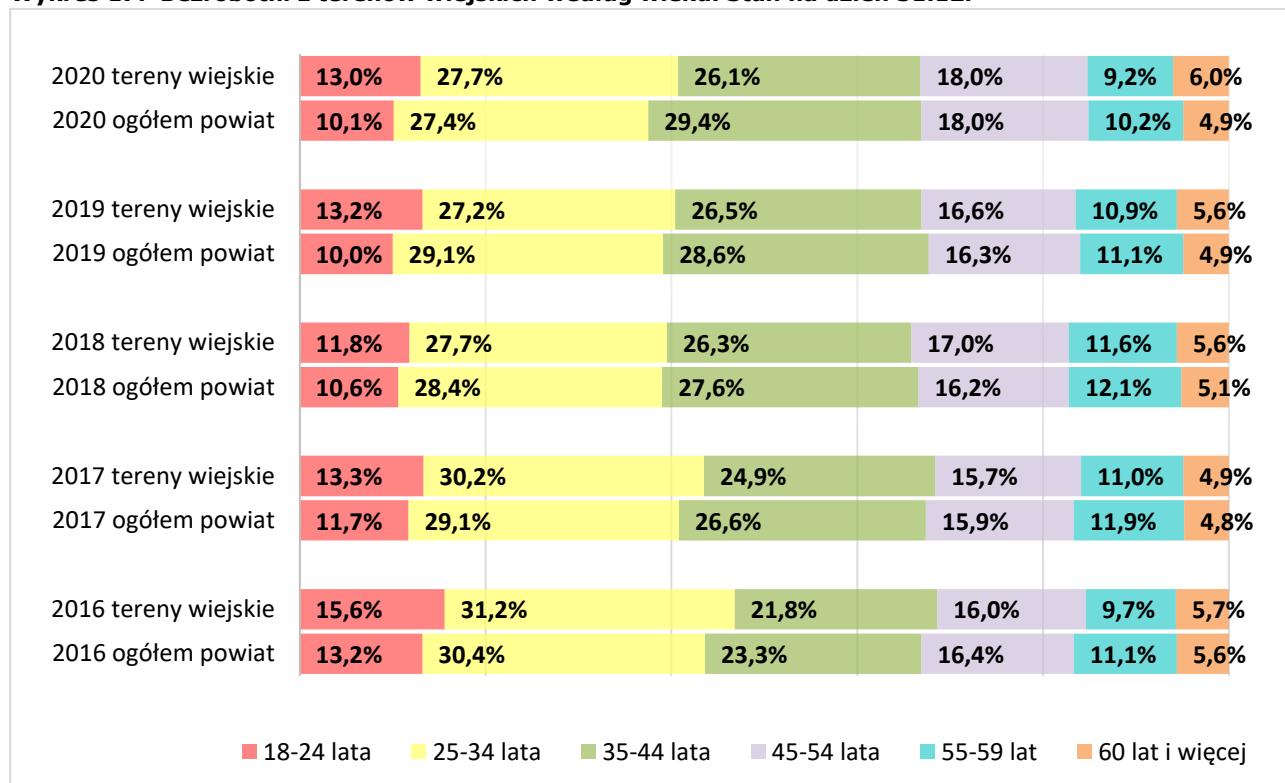
Z kolei porównując udział bezrobotnych z wykształceniem gimnazjalnym/podstawowym i poniżej zamieszkałych na wsi oraz odsetek osób o tym poziomie wykształcenia zamieszkałych w miastach powiatu, który na koniec 2020 r. wyniósł 22,9%, widać, że wieś wypada gorzej o 6 pkt procentowych.

**Wykres 16. Wykształcenie bezrobotnych z terenów wiejskich. Stan na dzień 31.12.**



Źródło: PUP w Bełchatowie

**Wykres 17. Bezrobotni z terenów wiejskich według wieku. Stan na dzień 31.12.**



Źródło: PUP w Bełchatowie

Na koniec 2020 r. odnotowano wzrost odsetka bezrobotnych zamieszkałych na wsi w wieku 25-34 lata, 45-54 lata oraz powyżej 60 roku życia. Szczegółowo dane przedstawia *Tabela 14*.

**Tabela 14. Zmiany w strukturze wiekowej bezrobotnych z terenów wiejskich - stan na koniec 2020 r. w porównaniu do stanu na koniec 2019 r.**

Wiek	Stan na koniec 2019 r.	Stan na koniec 2020 r.	Wzrost /spadek w porównaniu do stanu na koniec 2019 r.
18-24 lata	13,2%	13%	-0,2 pkt proc.
25-34 lata	27,2%	27,7%	0,5 pkt proc.
35-44 lata	26,5%	26,1%	-0,4 pkt proc.
45-54 lata	16,6%	18%	1,4 pkt proc.
55-59 lat	10,9%	9,2%	-1,7 pkt proc.
powyżej 60 roku życia	5,6%	6%	0,4 pkt proc.

Źródło: PUP w Bełchatowie

Na koniec 2020 r., wśród bezrobotnych zamieszkałych na wsi 54,3% (628 osób) stanowili długotrwale bezrobotni (2019 r. - 51,2%, 2018 r. - 51,7%, 2017 r. - 52,7%, 2016 r. - 54,6%). Odsetek ten był o 0,2 pkt procentowego niższy niż jego wartość dla całego powiatu, która wynosiła 54,5%.

### 1.3.6. BEZROBOTNI Z PRAWEM DO ZASIŁKU

Na koniec 2020 r., w ewidencji PUP w Bełchatowie figurowało 441 osób z prawem do zasiłku. Stanowiły one 15,5% ogółu bezrobotnych, o 0,5 pkt procentowego mniej w porównaniu ze stanem z końca roku 2019. Wśród uprawnionych do pobierania zasiłku kobiety stanowiły 68,3% (koniec 2019 r. - 68,9%).

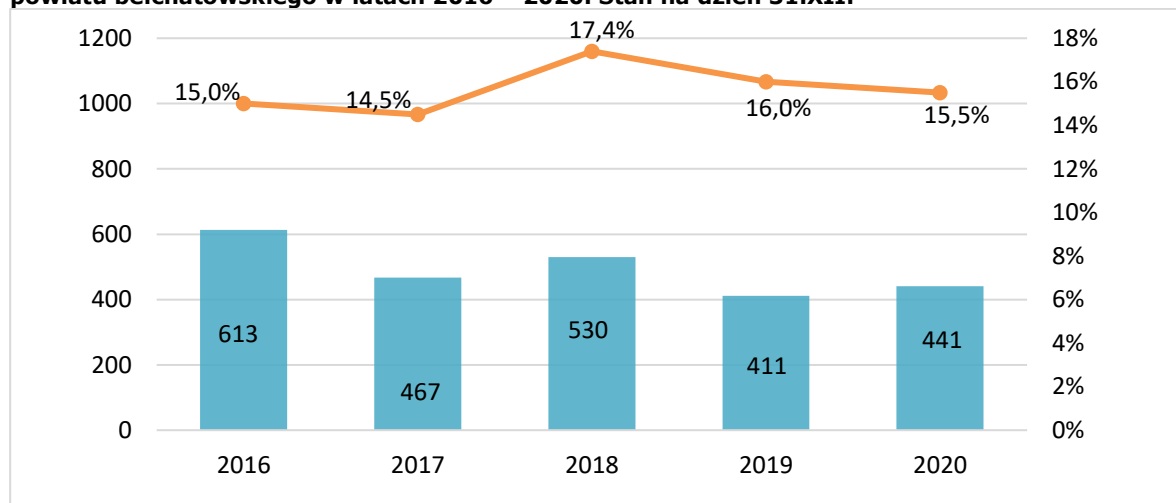
Na dzień 31.12.2020 r. wśród osób pobierających zasiłek wybrane grupy bezrobotnych stanowiły:

- 19,5% - bezrobotni do 30 roku życia,

- 27,2% - bezrobotni powyżej 50 roku życia,
- 7% - bezrobotni bez kwalifikacji zawodowych,
- 40,4% - bezrobotni zamieszkali na wsi,
- 8,2% - bezrobotni niepełnosprawni.

Jedna osoba może zaliczać się jednocześnie do kilku grup bezrobotnych.

**Wykres 18. Liczba i udział bezrobotnych z prawem do zasiłku w ogólnej liczbie bezrobotnych powiatu bełchatowskiego w latach 2016 – 2020. Stan na dzień 31.XII.**

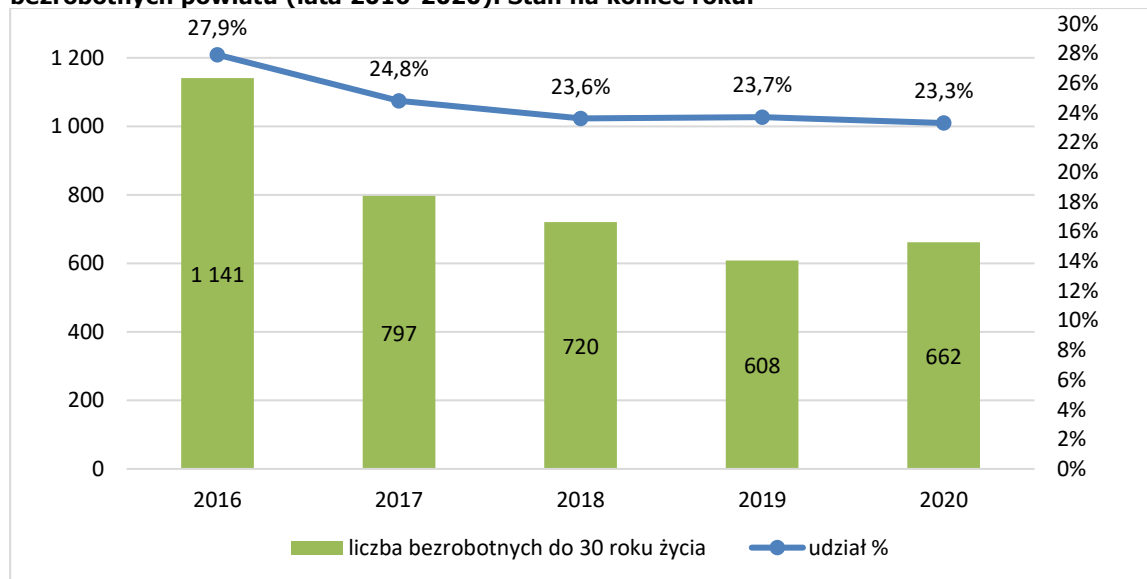


Źródło: PUP w Bełchatowie

### 1.3.7. BEZROBOTNI DO 30 ROKU ŻYCIA

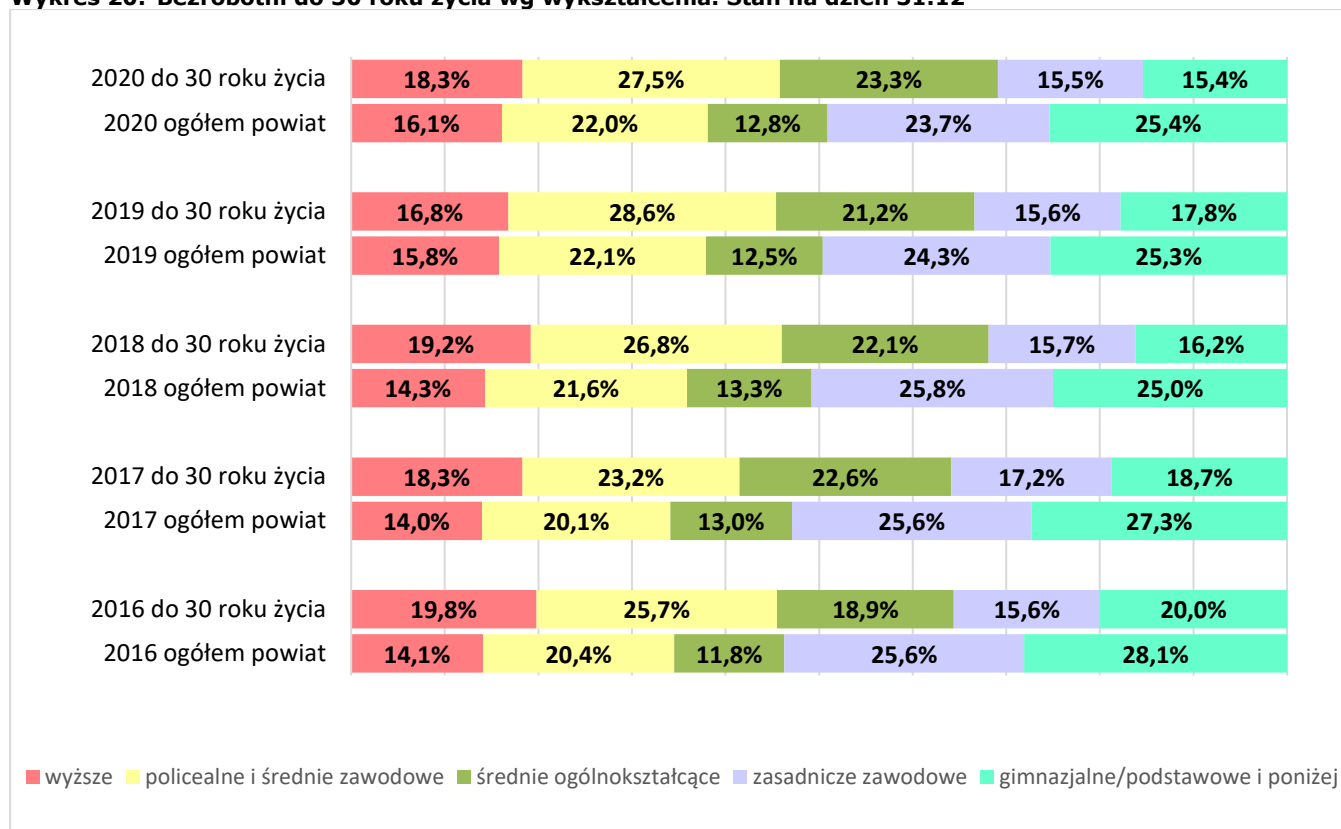
Według stanu na 31.12.2020 r. udział bezrobotnych do 30 roku życia w ogólnej liczbie osób bezrobotnych zarejestrowanych w PUP w Bełchatowie ukształtował się na poziomie 23,3% (662 osoby, z których 65% stanowiły kobiety). Na przestrzeni roku 2020 r. nastąpił wzrost liczby bezrobotnych z tej grupy wiekowej o 54 osoby, natomiast ich odsetek zmniejszył się o 0,4 pkt procentowego. Szczegółowe dane obrazuje Wykres 19.

**Wykres 19. Liczba zarejestrowanych bezrobotnych do 30 roku życia i ich udział w ogólnej liczbie bezrobotnych powiatu (lata 2016-2020). Stan na koniec roku.**



Źródło: PUP w Bełchatowie

**Wykres 20. Bezrobotni do 30 roku życia wg wykształcenia. Stan na dzień 31.12**



Źródło: PUP w Bełchatowie

Największą zmianę w strukturze wykształcenia bezrobotnych do 30 roku życia w ostatnim roku odnotowano wśród osób z wykształceniem gimnazjalnym/podstawowym i poniżej (spadek na przestrzeni roku o 2,4 pkt procentowego). Na przestrzeni roku 2020 r. zmniejszył się również odsetek osób ze wykształceniem policealnym i średnim zawodowym oraz zasadniczym zawodowym. W przypadku pozostałych dwóch grup odnotowano wzrost odsetka. Szczegółowe dane przedstawia Wykres 20 i Tabela 15.

**Tabela 15. Bezrobotni do 30 roku życia wg wykształcenia - stan na koniec 2020 r. w porównaniu do stanu na koniec 2019 r.**

Poziom wykształcenia	Stan na koniec 2019 r.	Stan na koniec 2020 r.	Wzrost /spadek w porównaniu do stanu na koniec 2019 r.
Gimnazjalne/podstawowym i poniżej	17,8%	15,4%	-2,4 pkt proc.
Zasadnicze zawodowe	15,6%	15,5%	-0,1 pkt proc.
Średnie ogólnokształcące	21,2%	23,3%	2,1 pkt proc.
Policealne i średnie zawodowe	28,6%	27,5%	-1,1 pkt proc.
Wyższe	16,8%	18,3%	1,5 pkt proc.

Źródło: PUP w Bełchatowie

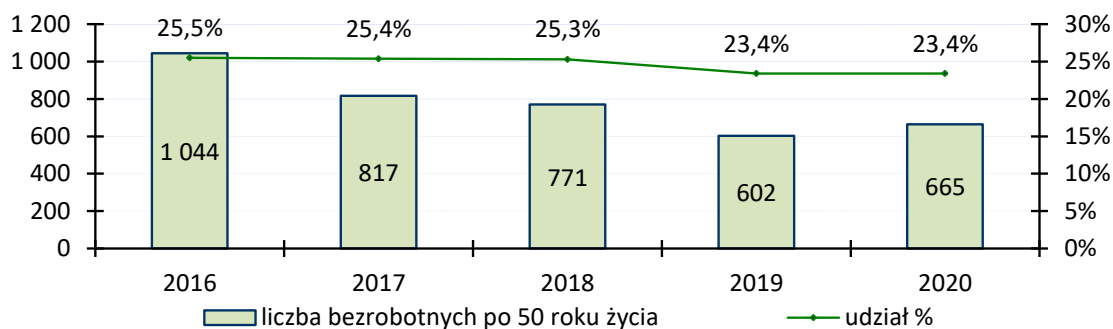
Na koniec roku 2020 odsetek długotrwale bezrobotnych wśród osób do 30 roku życia wyniósł 39,1% i w porównaniu z końcem roku 2019 zwiększył się o 6 pkt procentowych (koniec 2016 r. – 36,8%, koniec 2017 r. – 38%, koniec 2018 r. – 35,3%, koniec 2019 r. – 33,1%,). Jest on znacznie niższy niż odsetek długotrwale bezrobotnych w całej populacji bezrobotnych powiatu. Dla porównania - wśród całej populacji bezrobotnych udział długotrwale bezrobotnych wynosił odpowiednio: 2016 r. – 55%, 2017 r. - 54,4%, 2018 r. - 51,1%, 2019 r. – 50,9%, 2020 r. – 54,5%. Na koniec 2020 r. różnica dla tego wskaźnika między całą populacją bezrobotnych, a bezrobotnymi do 30 roku życia wynosiła 15,4 pkt procentowego (na koniec 2019 r. – 17,8 pkt procentowego).

### 1.3.8. BEZROBOTNI POWYŻEJ 50 ROKU ŻYCIA

Na koniec roku 2020 w rejestrach bezrobotnych pozostawało 665 osób powyżej 50 roku życia. Ich udział w ogólnej liczbie bezrobotnych wyniósł 23,4% (podobnie jak na koniec 2019 r.). Wśród osób powyżej 50 roku życia kobiety stanowiły 45,9% (grudzień 2019 r. – 44,9%).

Na dzień 31.12.2020 r. prawo do zasiłku w tej grupie wiekowej posiadało 18% (koniec 2019 r. – 18,3%). Ich odsetek był o 2,5 pkt procentowego wyższy niż odsetek zasiłkobiorców w całej populacji bezrobotnych.

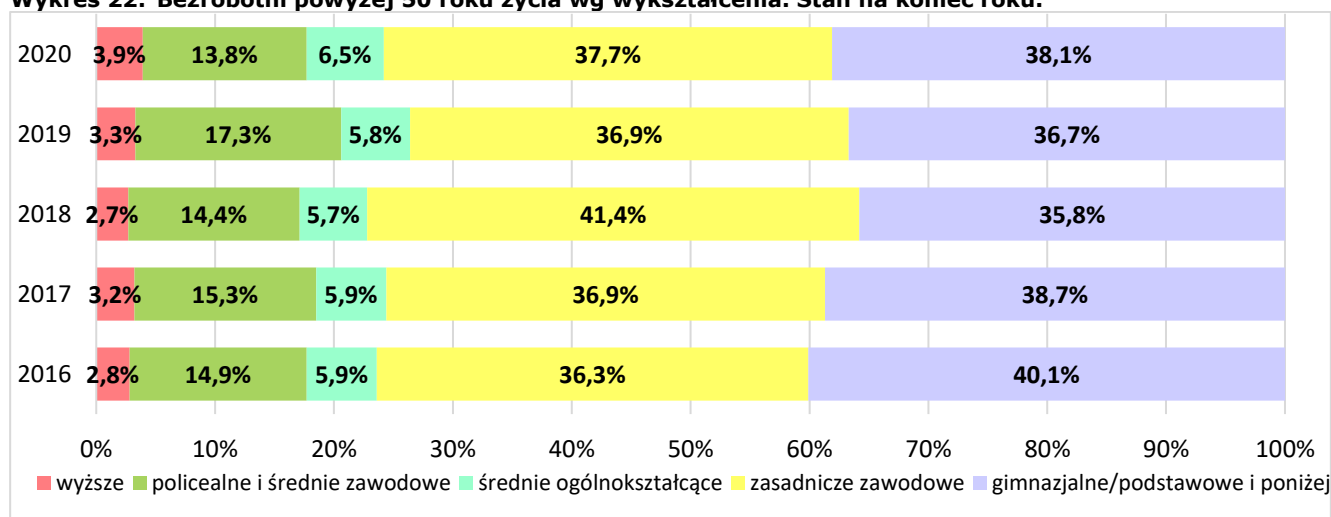
**Wykres 21. Liczba zarejestrowanych bezrobotnych powyżej 50 roku życia i ich udział w ogólnej liczbie bezrobotnych powiatu (lata 2016-2020). Stan na koniec roku.**



Źródło: PUP w Bełchatowie

Bezrobotni po 50 roku życia są w relatywnie gorszej sytuacji na rynku pracy. Utrata pracy w tym wieku w sposób szczególny obniża poczucie własnej wartości, a w konsekwencji motywację do poszukiwania pracy, przekwalifikowania się, czy też podejmowania nauki. Trudną sytuację pogłębia niższy poziom wykształcenia niż w pozostałych kategoriach wiekowych bezrobotnych, trudności w dostosowywaniu się do nowych technologii itp.

**Wykres 22. Bezrobotni powyżej 50 roku życia wg wykształcenia. Stan na koniec roku.**



Źródło: PUP w Bełchatowie

Wśród bezrobotnych w tej grupie wiekowej, na koniec 2020 r. najliczniej reprezentowane były osoby z wykształceniem gimnazjalnym/podstawowym i poniżej (38,1%) oraz zasadniczym zawodowym (37,7%). Obydwie grupy stanowiły łącznie ponad trzy czwarte tej zbiorowości (75,8%). Najmniej osób posiadało wykształcenie wyższe, bo tylko 3,9%. Atutem osób powyżej 50 roku życia może być długoletni staż pracy, a tym samym zdobyte doświadczenie zawodowe. Na koniec 2020 r., 37,1% osób po 50 roku życia posiadało staż pracy powyżej 20 lat, bez stażu było ich 4,1%.

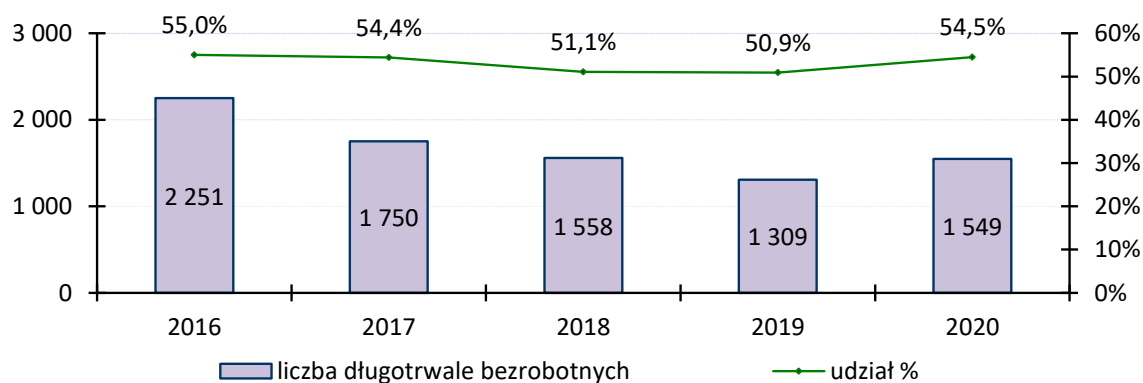
Wśród osób powyżej 50 roku życia, odsetek osób pozostających bez zatrudnienia powyżej 24 miesięcy na koniec roku 2020 wyniósł 33,2% i w porównaniu z końcem roku 2019 zwiększył się o 2,1 pkt procentowego (2016 r. - 39,2%, 2017 r. - 34,4%, 2018 r. - 30,5%, 2019 r. - 31,1%,).

### 1.3.9. DŁUGOTRWALE BEZROBOTNI

Osobami długotrwale bezrobotnymi są, zgodnie z definicją *Ustawy*, osoby bezrobotne pozostające w rejestrze powiatowego urzędu pracy łącznie przez okres ponad 12 miesięcy w okresie ostatnich dwóch lat, z wyłączeniem okresów odbywania stażu i przygotowania zawodowego dorosłych.

Osoby długotrwale bezrobotne są szczególnie zagrożone dezaktualizacją posiadanych kwalifikacji zawodowych.

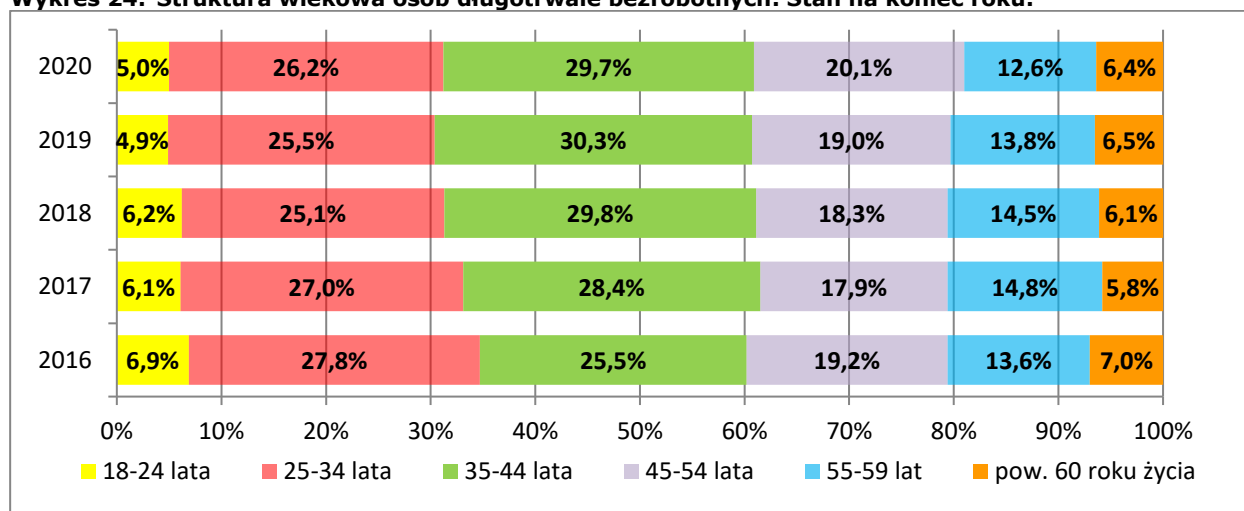
**Wykres 23. Liczba zarejestrowanych długotrwale bezrobotnych i ich udział w ogólnej liczbie bezrobotnych powiatu (lata 2016-2020). Stan na koniec roku.**



Źródło: PUP w Bełchatowie

Na koniec 2020 r. status długotrwale bezrobotnego posiadało 1 549 osób. Bezrobocie długotrwale wciąż pozostaje poważnym problemem naszego powiatu. Zjawisko to występuje we wszystkich grupach wiekowych bezrobotnych. Na koniec 2020 r., najliczniejszą grupą wiekową spośród osób długotrwale bezrobotnych były osoby w wieku 35-44 lata (29,7%), podobnie jak wśród całej populacji bezrobotnych powiatu. Szczegółowo strukturę wiekową osób długotrwale bezrobotnych w latach 2016-2020 przedstawia Wykres 24.

**Wykres 24. Struktura wiekowa osób długotrwale bezrobotnych. Stan na koniec roku.**



Źródło: PUP w Bełchatowie

**Tabela 16. Zmiany w strukturze wiekowej długotrwale bezrobotnych. Stan w końcu roku 2020 w porównaniu ze stanem w końcu roku 2019.**

Wiek	Stan na koniec 2019 r.	Stan na koniec 2020 r.	Wzrost /spadek w porównaniu do stanu na koniec 2019 r.
18-24 lata	4,9%	5%	0,1 pkt proc.
25-34 lata	25,5%	26,2%	0,7 pkt proc.
35-44 lata	30,3%	29,7%	-0,6 pkt proc.
45-54 lata	19%	20,1%	1,1 pkt proc.
55-59 lat	13,8%	12,6%	-1,2 pkt proc.
powyżej 60 roku życia	6,5%	6,4%	-0,1 pkt proc.

Źródło: PUP w Bełchatowie

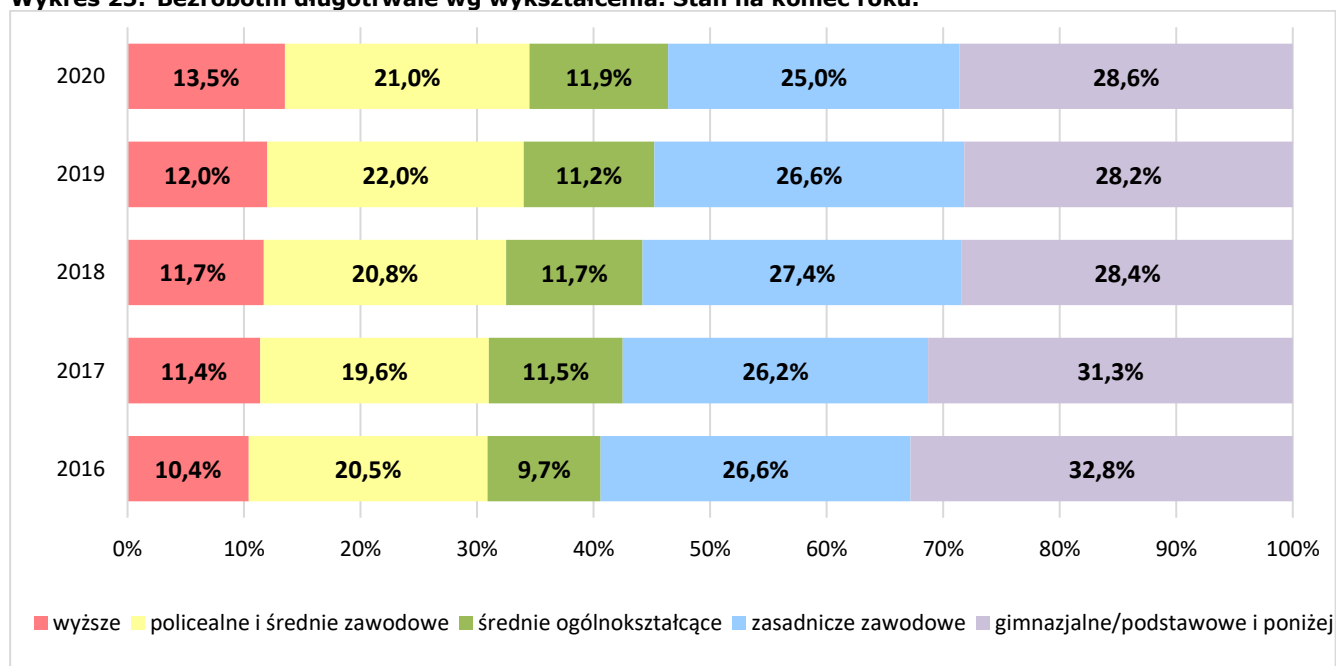
**Tabela 17. Struktura wiekowa długotrwale bezrobotnych w porównaniu ze strukturą wiekową całej populacji bezrobotnych powiatu bełchatowskiego. Stan na dzień 31.12.2020 r.**

Wiek	Bezrobotni ogółem	Długotrwale bezrobotni	Różnica (wart. bezwzgl.)
18-24 lata	10,1%	5%	5,1 pkt proc.
25-34 lata	27,4%	26,2%	1,2 pkt proc.
35-44 lata	29,4%	29,7%	0,3 pkt proc.
45-54 lata	18%	20,1%	2,1 pkt proc.
55-59 lat	10,2%	12,6%	2,4 pkt proc.
powyżej 60 roku życia	4,9%	6,4%	1,5 pkt proc.

Źródło: PUP w Bełchatowie

Porównując rozkład wiekowy wśród całej populacji bezrobotnych i wśród długotrwale bezrobotnych widać, że największa różnica występuje w przypadku osób w wieku 18-24 lata. Wśród długotrwale bezrobotnych ich odsetek jest o 5,1 pkt procentowego niższy niż w całej populacji bezrobotnych powiatu. Korzystnie wypada tu również grupa osób w wieku 25-34 lata (o 1,2 pkt procentowego mniej niż w całej populacji bezrobotnych). Jest to związane z większą mobilnością i elastycznością zawodową tych grup wiekowych. W przypadku pozostałych grup, są one nadreprezentowane wśród długotrwale bezrobotnych. Największe różnice występują wśród bezrobotnych w wieku 55-59 lat – 2,4 pkt proc. oraz w wieku 45-54 lata – 2,1 pkt procentowego.

**Wykres 25. Bezrobotni długotrwale wg wykształcenia. Stan na koniec roku.**



Źródło: PUP w Bełchatowie

Na koniec 2020 r. największa grupa długotrwale bezrobotnych, podobnie jak w latach poprzednich, posiadała wykształcenie gimnazjalne/podstawowe i poniżej (28,6%), kolejną grupą były osoby

z wykształceniem zasadniczym zawodowym (25%) oraz policealnym i średnim zawodowym (21%). Znacznie mniej licznie reprezentowane były dwie pozostałe grupy: bezrobotni z wykształceniem wyższym (13,5%) oraz średnim ogólnokształcącym (11,9%). Podobne proporcje w strukturze wykształcenia długotrwale bezrobotnych utrzymują się od lat.

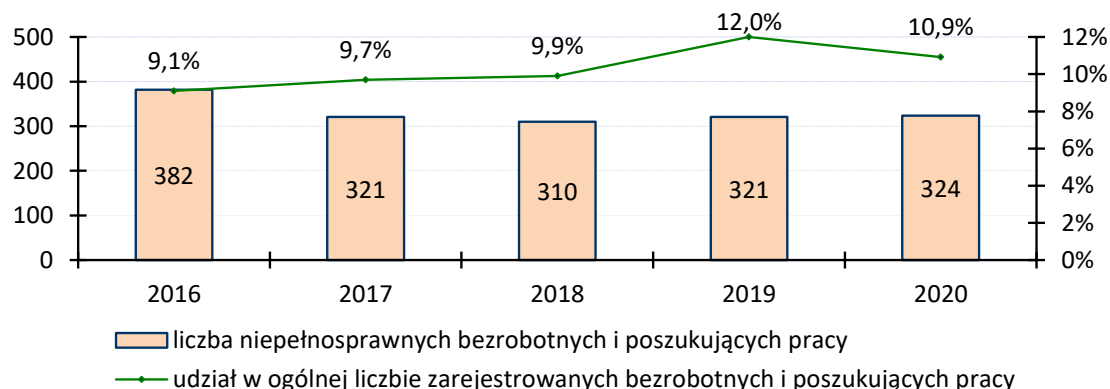
Na koniec 2020 r., spośród 209 osób długotrwale bezrobotnych z wykształceniem wyższym 16,7% stanowili mężczyźni, a aż 83,3% kobiety.

#### 1.4. NIEPEŁNOSPRAWNI (BEZROBOTNI I POSZUKUJĄCY PRACY)

Dla osób niepełnosprawnych praca stanowi nie tylko źródło dochodów, ale przede wszystkim jest najskuteczniejszym sposobem rehabilitacji społeczno-zawodowej.

W ostatnich latach, liczba osób niepełnosprawnych (bezrobotnych i poszukujących pracy) figurujących w ewidencji PUP w Bełchatowie na koniec roku, kształtowała się następująco: 2016 r. – 382 osoby, 2017 r. – 321 osób, 2018 r. – 310 osób, 2019 r. – 321 osób, 2020 r. – 324 osoby.

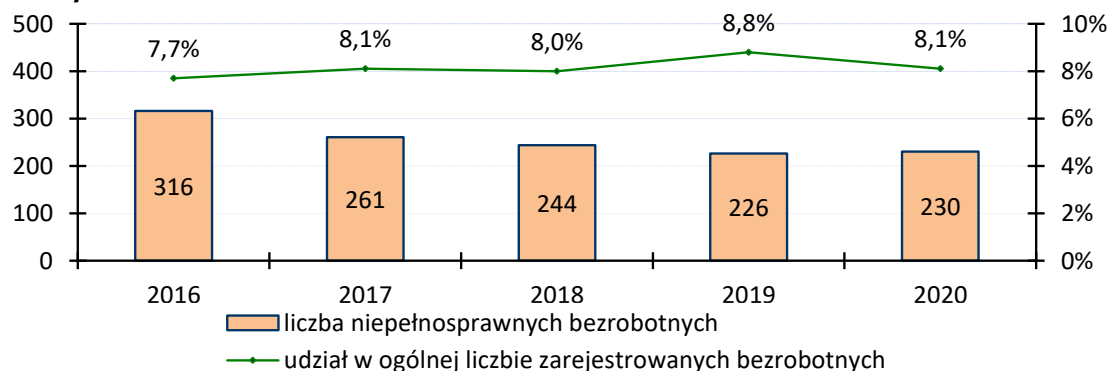
**Wykres 26. Liczba niepełnosprawnych bezrobotnych i poszukujących pracy i ich udział w ogólnej liczbie zarejestrowanych (bezrobotnych i poszukujących pracy) w latach 2016-2020. Stan na koniec roku.**



Źródło: PUP w Bełchatowie

Na koniec 2020 r. w rejestrach bezrobotnych i poszukujących pracy Powiatowego Urzędu Pracy w Bełchatowie znajdowały się łącznie 324 osoby niepełnosprawne deklarujące chęć podjęcia zatrudnienia, w tym 230 osób ze statusem bezrobotnego i 94 osoby ze statusem poszukującego pracy.

**Wykres 27. Liczba niepełnosprawnych bezrobotnych i ich udział w ogólnej liczbie zarejestrowanych bezrobotnych w latach 2016-2020. Stan na koniec roku.**

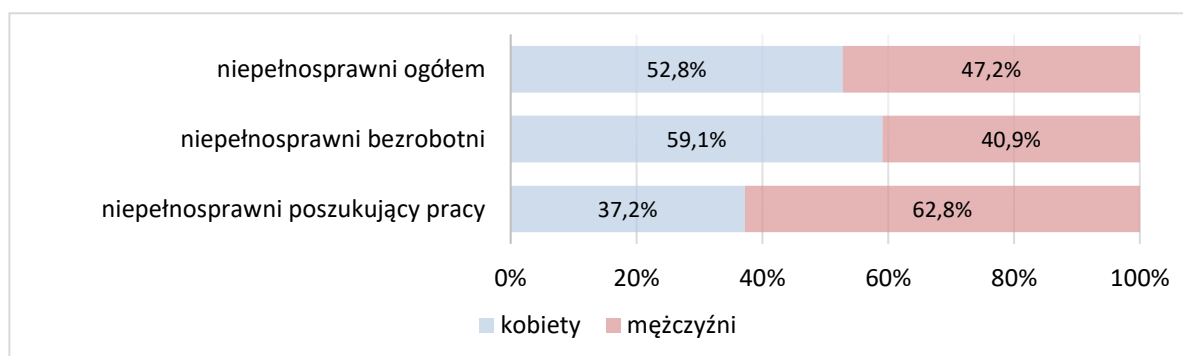


Źródło: PUP w Bełchatowie



Wśród zarejestrowanych na koniec 2020 r. niepełnosprawnych bezrobotnych 59,1% to kobiety, 40,9% to mężczyźni, natomiast wśród poszukujących pracy proporcje płci są odwrotne (37,2% to kobiety, 62,8% to mężczyźni).

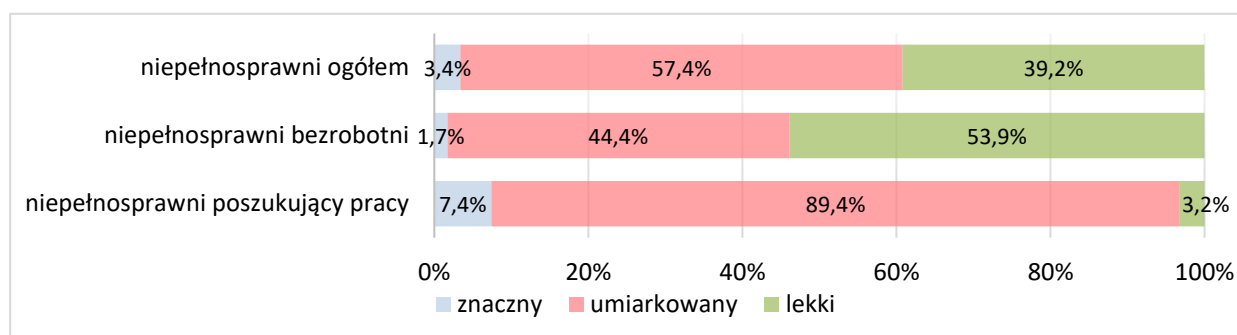
**Wykres 28. Niepełnosprawni w podziale na płeć. Stan na 31.12.2020 r.**



Źródło: PUP w Bełchatowie

Na koniec 2020 r., niezmiennie od lat, wśród bezrobotnych największy odsetek stanowili niepełnosprawni ze stopniem lekkim (53,9%), wśród poszukujących pracy, zdecydowana większość (89,4%) to niepełnosprawni ze stopniem umiarkowanym.

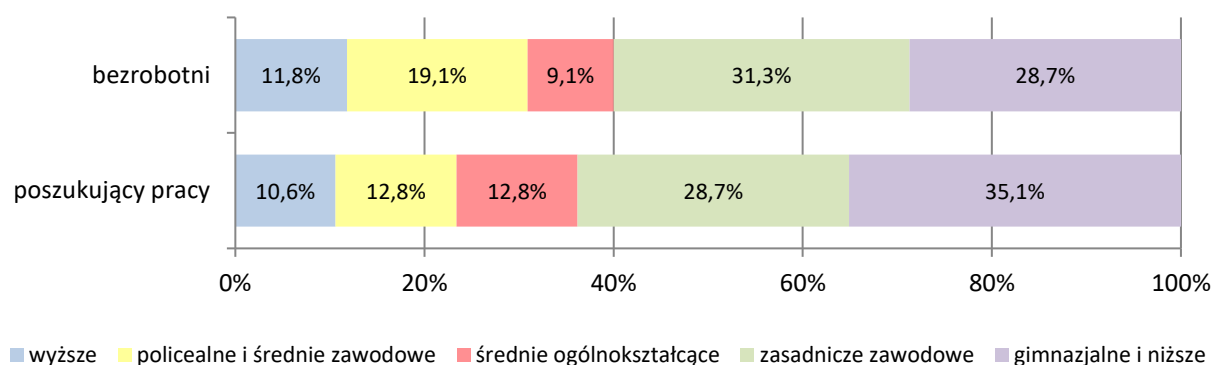
**Wykres 29. Niepełnosprawni w podziale na stopień niepełnosprawności. Stan na 31.12.2020 r.**



Źródło: PUP w Bełchatowie

Na koniec 2020 r., wśród niepełnosprawnych bezrobotnych, najliczniej reprezentowane były osoby z wykształceniem zasadniczym zawodowym, natomiast wśród niepełnosprawnych poszukujących pracy osoby z wykształceniem gimnazjalnym i niższym. Szczegółowe dane przedstawione są na poniższym wykresie.

**Wykres 30. Struktura wykształcenia niepełnosprawnych. Stan na 31.12.2020 r.**



Źródło: PUP w Bełchatowie

Liczba wolnych miejsc pracy i miejsc aktywizacji zawodowej dla osób niepełnosprawnych będąca w dyspozycji Urzędu w latach 2016-2020 wynosiła: 2016 r. – 175, 2017 r. – 113, 2018 r. – 117, 2019 r. – 131, 2020 r. – 58.

W 2020 r. 110 osób bezrobotnych niepełnosprawnych podjęło zatrudnienie lub działalność gospodarczą (w 2016 r. – 214 osób, w 2017 r. – 166 osób, w 2018 r. – 167 osób, w 2019 r. – 147 osób). Ponadto 7 osób bezrobotnych z orzeczonym stopniem niepełnosprawności rozpoczęło staż (FP/EFS), a 2 osoby prace społecznie użyteczne.

## 1.5. PODSUMOWANIE

**Tabela 18. Liczba i udział procentowy poszczególnych grup bezrobotnych w latach 2016-2020 – stan na koniec roku.**

<i>Wyszczególnienie</i>	<i>stan na dzień 31 grudnia 2016 r.</i>	<i>stan na dzień 31 grudnia 2017 r.</i>	<i>stan na dzień 31 grudnia 2018 r.</i>	<i>stan na dzień 31 grudnia 2019 r.</i>	<i>stan na dzień 31 grudnia 2020 r.</i>
Liczba zarejestrowanych bezrobotnych	4 090	3 218	3 047	2 570	2 841
Liczba i udział kobiet w ogólnej liczbie zarejestrowanych bezrobotnych	2 317 56,7%	1 976 61,4%	1 906 62,6%	1 612 62,7%	1 733 61%
Liczba i udział osób długotrwale bezrobotnych wśród ogółu bezrobotnych	2 251 55%	1 750 54,4%	1 558 51,1%	1 309 50,9%	1 549 54,5%
Liczba i udział osób z prawem do zasiłku dla bezrobotnych	613 15%	467 14,5%	530 17,4%	411 16%	441 15,5%
Liczba i udział osób z terenów wiejskich w ogólnej liczbie bezrobotnych	1 656 40,5%	1 295 40,2%	1 209 39,7%	1 051 40,9%	1 156 40,7%
Liczba i udział osób poniżej 30 roku życia w ogólnej liczbie bezrobotnych	1 141 27,9%	797 24,8%	720 23,6%	608 23,7%	662 23,3%
Liczba i udział osób powyżej 50 roku życia w ogólnej liczbie bezrobotnych	1 044 25,5%	817 25,4%	771 25,3%	602 23,4%	665 23,4%

Źródło: PUP w Bełchatowie

## 2. DZIAŁANIA PUP W ZAKRESIE PROMOCJI ZATRUDNIENIA, OGRANICZANIA BEZROBOCIA I ŁAGODZENIA JEGO SKUTKÓW

Celem aktywnej polityki rynku pracy jest zmniejszenie rozmiarów bezrobocia poprzez aktywizację zawodową bezrobotnych oraz podnoszenie ich zdolności do podjęcia pracy. W aktywizacji bezrobotnych pomagają programy ułatwiające wejście i powrót na rynek pracy. Jedną z form pomocy jest subsydiowane zatrudnienie oraz przygotowanie osób bezrobotnych do podjęcia zatrudnienia poprzez finansowanie szkoleń czy staży. Rozwój przedsiębiorczości wspierany jest poprzez udzielanie osobom bezrobotnym jednorazowych środków na rozpoczęcie działalności gospodarczej.

Ze względu na pandemię COVID-19 w 2020 r. działania te były ograniczone, a działalność PUP skupiła się na pomocy w ochronie istniejących już miejsc pracy, zagrożonych w wyniku ogłoszonego wskutek wybuchu pandemii lockdownu.

**Od kwietnia 2020 r. PUP wykonywał** zadania na rzecz ochrony miejsc pracy i pomocy dla przedsiębiorców w ramach Tarczy Antykryzysowej **przygotowanej przez rząd w związku z pandemią COVID-19. Formy wsparcia, realizowane przez Urząd w ramach ustawy z dnia 2 marca 2020 r. o szczególnych rozwiązaniach związanych z zapobieganiem, przeciwdziałaniem i zwalczaniem COVID-19, innych chorób zakaźnych oraz wywołanych nimi sytuacji kryzysowych to:**

- dofinansowanie części kosztów wynagrodzeń pracowników oraz należnych od nich składek na ubezpieczenia społeczne dla MSP,
- dofinansowanie części kosztów prowadzenia działalności gospodarczej dla przedsiębiorców samozatrudnionych,
- niskooprocentowana pożyczka z Funduszu Pracy dla mikroprzedsiębiorców,
- niskooprocentowana pożyczka z Funduszu Pracy dla organizacji pozarządowych,
- dofinansowanie części kosztów wynagrodzeń pracowników dla organizacji pozarządowych,
- dofinansowanie części kosztów wynagrodzeń pracowników dla kościelnej osoby prawnej,
- dotacja na pokrycie bieżących kosztów prowadzenia działalności gospodarczej.

W celu szybkiego uruchomienia wsparcia dla przedsiębiorców początkowo ww. działania finansowane były z przesuniętych środków Funduszu Pracy przeznaczonych na aktywizację bezrobotnych oraz środków EFS na finansowanie projektów w ramach RPO WŁ i PO WER. W późniejszym okresie PUP otrzymał na ten cel dodatkowe środki z rezerwy Funduszu Pracy. Łącznie w 2020 r. na ww. formy wsparcia wydatkowano 40 769 178,06 zł, w tym:

- 325 000,00 zł – środki Funduszu Pracy przesunięte z programów na aktywizację bezrobotnych,
- 291 460,00 zł - środki przesunięte z RPO WŁ,
- 551 625,26 zł - środki przesunięte z PO WER,
- 1 281 540,00 zł – środki RPO WŁ w ramach rezerwy Funduszu Pracy,
- 38 319 552,80 zł – środki z rezerwy Funduszu Pracy.

Do końca 2020 r. pozytywnie rozpatrzono:

- 4 474 wnioski o jednorazową pożyczkę na pokrycie bieżących kosztów prowadzenia działalności gospodarczej, o której mowa w art. 15 zzd;
- 467 wniosków o dofinansowanie części kosztów wynagrodzeń pracowników oraz należnych od tych wynagrodzeń składek na ubezpieczenie społeczne, o którym mowa w art. 15 zzb;
- 830 wniosków o dofinansowanie części kosztów prowadzenia działalności gospodarczej, o którym mowa w art. 15 zzc;
- 7 wniosków o dofinansowanie części kosztów wynagrodzeń pracowników oraz należnych od tych wynagrodzeń składek na ubezpieczenie społeczne, o którym mowa w art. 15 zze;
- 60 wniosków o dotację na pokrycie bieżących kosztów prowadzenia działalności gospodarczej dla mikro i małych przedsiębiorców określonych branż, o której mowa w art. 15zze<sup>4</sup>.

W 2020 r. działania PUP koncentrowały się na wsparciu przedsiębiorców w ramach Tarczy Antykryzysowej, niemniej jednak nie zostały zaniechane prace związane z aktywizacją bezrobotnych, chociaż ze względu na wprowadzone lockdowny były utrudnione.

Poniższa tabela przedstawia liczbę i strukturę osób wyłączonych z ewidencji bezrobotnych w ramach realizowanych form aktywizacji.

**Tabela 19. Struktura wyłączeń z ewidencji w 2020 r. w ramach poszczególnych form aktywizacji- (nowe miejsca pracy + „wymiany)**

Wyszczególnienie	Ogółem	Kobiety	z ogółem									
			zamieszkali na wsi		do 30 roku życia		do 25 roku życia		powyżej 50 roku życia		długotrwale bezrobotni	
			razem	kobiety	razem	kobiety	razem	kobiety	razem	kobiety	razem	kobiety
Szkolenia zawodowe/ bony szkoleniowe	17	4	6	2	8	1	4	1	1	0	2	2
Staże/bony stażowe	262	178	117	74	175	112	116	75	4	2	57	42
Prace społecznie użyteczne	21	18	7	6	3	3	1	1	7	5	19	16
Prace interwencyjne	67	45	27	21	30	19	24	15	5	3	13	10
Roboty publiczne	6	5	4	3	2	2	0	0	1	0	1	0
Podjęcie pracy w ramach refundacji kosztów wyposażenia lub doposażenia stanowisk pracy dla skierowanych bezrobotnych	57	23	26	10	25	11	10	2	4	0	6	4
Jednorazowe środki na uruchomienie własnej działalności gospodarczej	111	52	46	18	59	30	15	7	1	0	9	5
Podjęcia pracy poza miejscem zamieszkania w ramach bonu na zasiedlenie	23	14	13	9	23	14	10	5	X	X	1	1
Podjęcie pracy w ramach dofinansowania wynagrodzenia za zatrudnienie skierowanego bezrobotnego powyżej 50 roku życia	9	2	2	0	x	x	x	x	9	2	1	1

Źródło: PUP w Bełchatowie

Zadania aktywizacyjne w urzędzie realizowane są w ramach Centrum Aktywizacji Zawodowej, będącego wyspecjalizowaną komórką organizacyjną PUP. W skład Centrum Aktywizacji Zawodowej wchodzi dwa działy: Instrumentów Rynku Pracy oraz Dział Obsługi Klienta.

### 2.1. Dział Instrumentów Rynku Pracy

Głównym zadaniem Działu Instrumentów Rynku Pracy jest pozyskiwanie i rozdysponowywanie środków Funduszu Pracy i Europejskiego Funduszu Społecznego przeznaczonych na realizację programów na rzecz promocji zatrudnienia, łagodzenia skutków bezrobocia i aktywizacji zawodowej dla osób bezrobotnych. W 2020 roku, na finansowanie programów, PUP w Bełchatowie dysponował środkami w wysokości 7 418 459,60 zł, na które składały się:

- środki Funduszu Pracy według algorytmu w wysokości 2 087 256,00 zł;
- środki na realizację projektu współfinansowanego z EFS w ramach priorytetu inwestycyjnego 8ii trwała integracja na rynku pracy ludzi młodych, w szczególności tych, którzy nie pracują, nie kształcą się ani nie szkolą, w tym ludzi młodych zagrożonych wykluczeniem społecznym

i wywodzących się ze środowisk marginalizowanych także poprzez wdrażanie gwarancji dla młodzieży - w ramach Programu Operacyjnego Wiedza Edukacja Rozwój 2014-2020 w wysokości 2 989 794,16 zł;

- środki na realizację projektu współfinansowanego z EFS w ramach priorytetu inwestycyjnego 8.i dostęp do zatrudnienia dla osób poszukujących pracy i osób biernych zawodowo, w tym długotrwale bezrobotnych oraz oddalonych od rynku pracy, także poprzez lokalne inicjatywy na rzecz zatrudnienia oraz wspieranie mobilności pracowników - w ramach Regionalnego Programu Operacyjnego Województwa Łódzkiego 2014-2020 w wysokości 2 341 409,44 zł.

PUP w Bełchatowie dysponował również środkami z Krajowego Funduszu Szkoleniowego na finansowanie kształcenia ustawicznego pracowników i pracodawców w wysokości 640 000 zł. W 2020 r. podpisano 65 umów o finansowanie ze środków KFS działań obejmujących kształcenie ustawiczne pracowników i pracodawcy. W ramach zawartych umów wsparciem objęto 341 osób pracujących, w tym 12 pracodawców i 329 pracowników.

### 2.1.1. Jednorazowe środki na podjęcie działalności gospodarczej

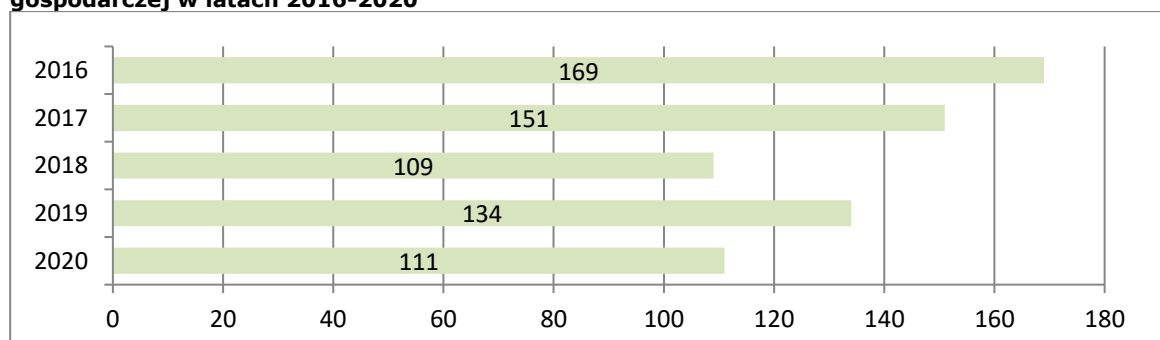
Osoby bezrobotne, absolwenci CIS lub absolwenci KIS, którzy zamierzają podjąć działalność gospodarczą, założyć lub przystąpić do spółdzielni socjalnej mogą wystąpić z wnioskiem o przyznanie na ten cel jednorazowych środków.

W 2020 r. jednorazowe środki na podjęcie działalności gospodarczej przyznano 111 osobom.

Przywiązując dużą wagę do przedsiębiorczości i samozatrudnienia, przeanalizowano przedmiot uruchomionych działalności gospodarczych. Największym zainteresowaniem cieszyła się różnego rodzaju działalność usługowa, a szczególnie:

- usługi remontowo-budowlane,
- usługi sprzątające,
- usługi fryzjerskie,
- usługi kosmetyczne,
- mechanika pojazdowa,
- projektowanie wnętrz,
- usługi fotograficzne,
- usługi stolarskie,
- agencje reklamowe i usługi związane z grafiką komputerową.

**Wykres 31. Liczba osób, którym przyznano jednorazowe środki na rozpoczęcie działalności gospodarczej w latach 2016-2020**



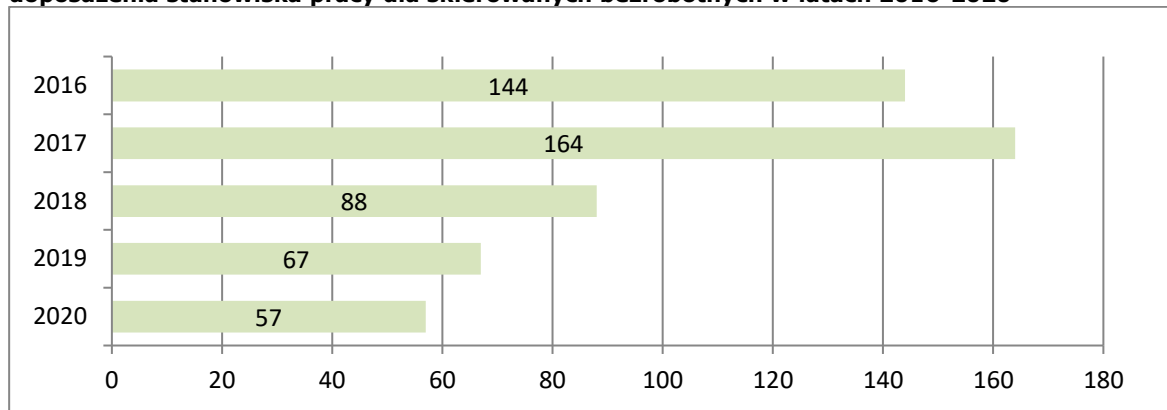
Źródło: PUP w Bełchatowie

### 2.1.2. Refundacja kosztów wyposażenia lub doposażenia stanowiska pracy dla skierowanych bezrobotnych

W 2020 roku Powiatowy Urząd Pracy w Bełchatowie zawarł 37 umów o refundację ze środków Funduszu Pracy kosztów wyposażenia lub doposażenia stanowiska pracy (z których jedna została rozwiązana przed wypłatą środków) oraz 5 umów współfinansowanych z Europejskiego Funduszu Społecznego.

W 2020 r., w ramach tej formy pomocy, pracę podjęło 57 osób (nowe miejsca pracy i „wymiany”). Stanowiska najczęściej tworzone były u pracodawców prowadzących działalność gospodarczą w branży ogólnobudowlanej, kosmetycznej, związanej z produkcją odzieży, mechaniką samochodową oraz handlem.

**Wykres 32. Liczba osób, które podjęły zatrudnienie w ramach refundacji kosztów wyposażenia lub doposażenia stanowiska pracy dla skierowanych bezrobotnych w latach 2016-2020**



Źródło: PUP w Bełchatowie

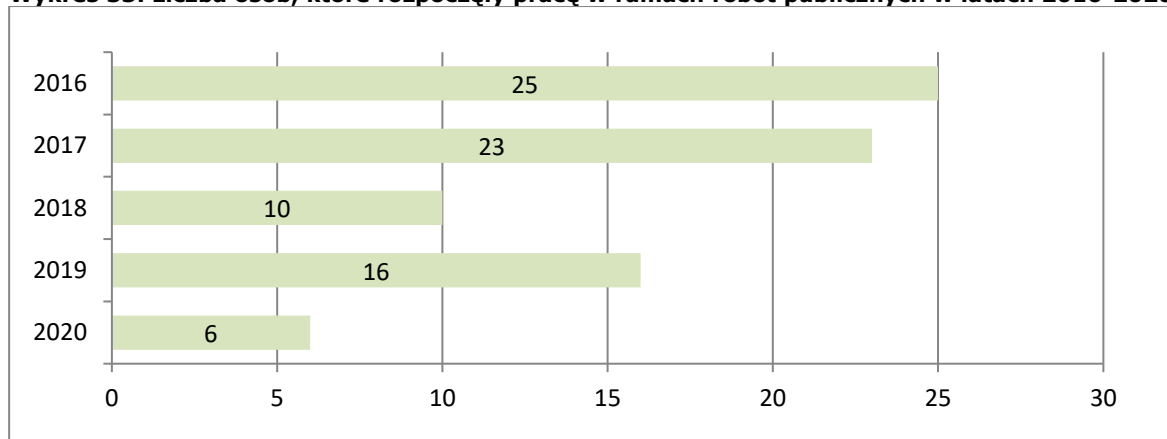
### 2.1.3. Roboty publiczne

W 2020 roku zostało zawartych 5 umów o organizowanie robót publicznych, w ramach których zatrudnienie podjęło 6 osób bezrobotnych.

Oferowane w ramach robót publicznych stanowiska pracy to:

- robotnik gospodarczy (3 miejsca),
- pomoc kuchenna,
- sekretarka.

**Wykres 33. Liczba osób, które rozpoczęły pracę w ramach robót publicznych w latach 2016-2020**

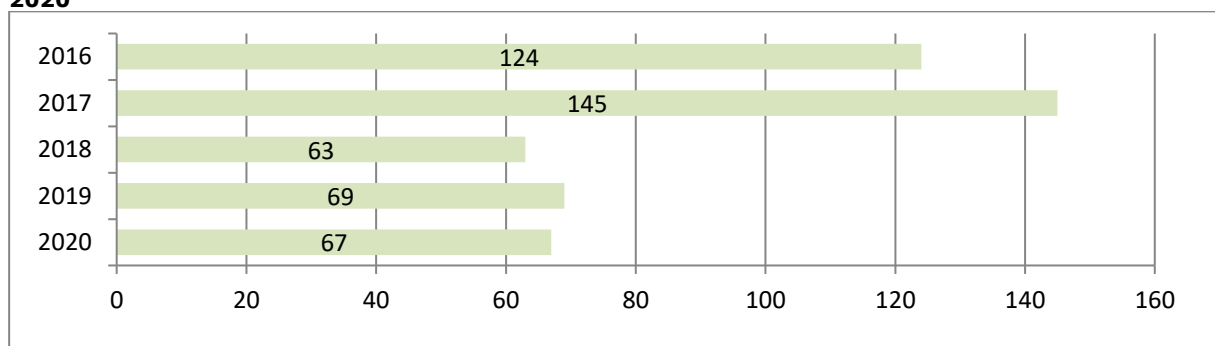


Źródło: PUP w Bełchatowie

### 2.1.4. Prace interwencyjne

W 2020 r. zostało zawartych 65 umów - 3 umowy z podmiotami nie będącymi przedsiębiorcami oraz 62 umowy z przedsiębiorcami. Ogółem w 2020 r. prace interwencyjne rozpoczęło 67 osób bezrobotnych (nowe miejsca pracy i „wymiany”). Najczęściej oferowane przez pracodawców w ramach prac interwencyjnych stanowiska to: sprzedawca, pracownik biurowy, gospodarz domu, rejestratorka medyczna, robotnik gospodarczy, opiekunka w żłobku, szwaczka.

**Wykres 34. Liczba osób, które podjęły zatrudnienie w ramach prac interwencyjnych w latach 2016-2020**



Źródło: PUP w Bełchatowie

### 2.1.5. Bony na zasiedlenie dla osób do 30 roku życia

Bony na zasiedlenie to forma wsparcia skierowana do osób, które planują podjąć zatrudnienie, inną pracę zarobkową lub działalność gospodarczą w odległości co najmniej 80 km od dotychczasowego miejsca zamieszkania lub czas dojazdu środkami transportu zbiorowego przekraczał będzie łącznie 3 godziny w obie strony. Przyznane środki przeznacza się na pokrycie kosztów związanych z zamieszkaniem, a ich wysokość nie może być wyższa niż 200% przeciętnego wynagrodzenia. Bony przyznawane są na wniosek osoby bezrobotnej do 30 roku życia, posiadającej odpowiedni profil pomocy lub na wniosek osoby do 30 roku życia niepełnosprawnej poszukującej pracy niepozostającej w zatrudnieniu.

W 2020 roku przyznano łącznie 25 bonów na zasiedlenie osobom bezrobotnym do 30 roku życia, które zostały sfinansowane ze środków:

- ✓ EFS w ramach projektu „Aktywizacja osób młodych pozostających bez pracy w powiecie bełchatowskim (V)” – 20 osób;
- ✓ FP – 5 osób.

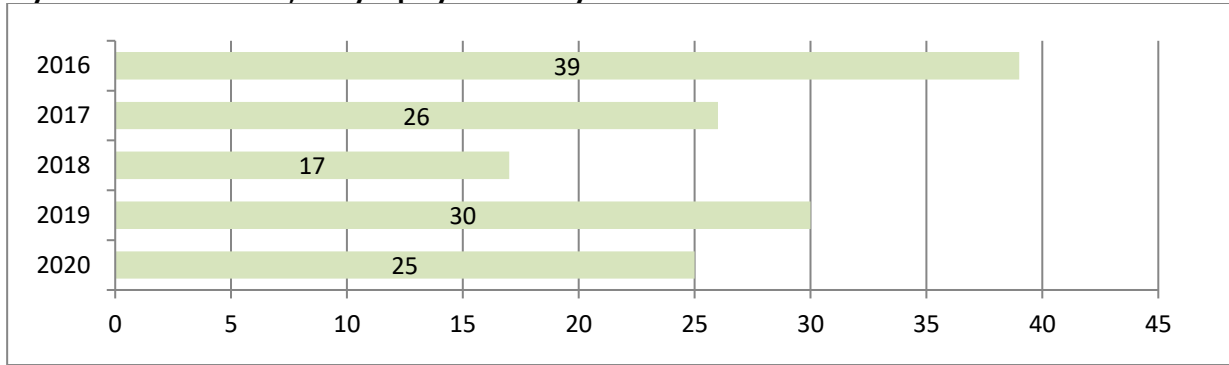
Każda z tych osób otrzymała bon w wysokości 7 800,00 zł z przeznaczeniem na pokrycie kosztów związanych z zamieszkaniem. Warunkiem prawidłowego rozliczenia się z przyznanych środków jest udokumentowanie pozostawania w zatrudnieniu/wykonywania innej pracy zarobkowej przez okres 6 miesięcy w terminie 8 miesięcy od dnia otrzymania bonu na zasiedlenie.

Osoba **wyłączana jest z ewidencji z dnia podjęcia zatrudnienia**, po przedłożeniu dokumentu potwierdzającego to zatrudnienie.

**Liczba i wysokość przyznanego bonu na zasiedlenie w latach 2016-2020:**

- 2016 r. - 39 bonów, każdy w wysokości 7 750,00 zł,
- 2017 r. - 26 bonów, każdy w wysokości 7 800,00 zł,
- 2018 r. - 17 bonów, każdy w wysokości 7 800,00 zł,
- 2019 r. - 30 bonów, każdy w wysokości 7 800,00 zł,
- 2020 r. - 25 bonów, każdy w wysokości 7 800,00 zł.

**Wykres 35. Liczba osób, którym przyznano bony na zasiedlenie w latach 2016-2020**



Źródło: PUP w Bełchatowie

### 2.1.6. Dofinansowanie wynagrodzenia za zatrudnienie bezrobotnego, który ukończył 50 rok życia

Dofinansowanie wynagrodzenia za zatrudnienie skierowanego bezrobotnego powyżej 50 roku życia może otrzymać pracodawca albo przedsiębiorca.

Dofinansowanie wynagrodzenia przysługuje przez okres:

- 12 miesięcy w przypadku zatrudnienia bezrobotnych, którzy ukończyli 50 lat, a nie ukończyli jeszcze 60 roku życia;
- 24 miesięcy w przypadku zatrudnienia bezrobotnych, którzy ukończyli 60 lat.

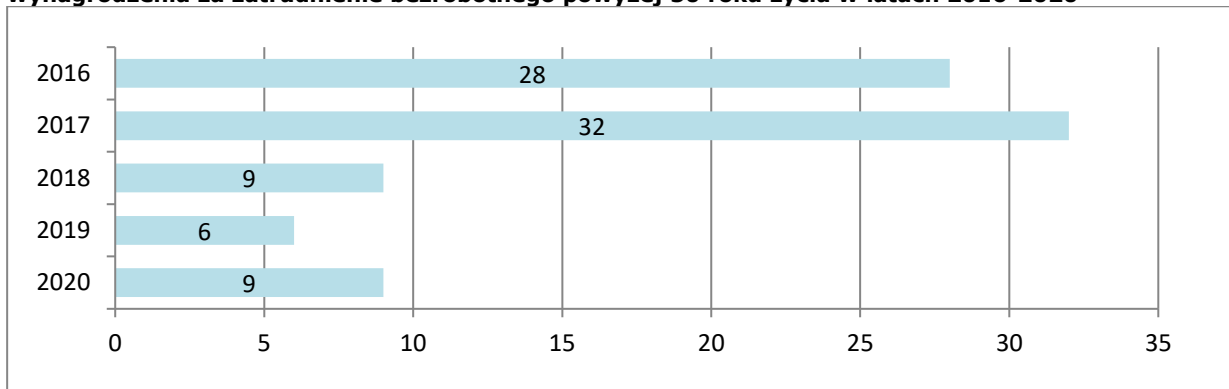
Wysokość dofinansowania wynosi maksymalnie 50% minimalnego wynagrodzenia za pracę miesięcznie. Pracodawca jest zobowiązany do dalszego zatrudnienia bezrobotnego po zakończeniu refundacji, odpowiednio 6 lub 12 miesięcy.

W 2020 r. zostało zawartych 8 umów na stanowiska:

- pomoc stolarza,
- konserwator urządzeń,
- pracownik ogólnobudowlany,
- recepcjonistka,
- robotnik gospodarczy,
- elektryk,
- sprzedawca,
- pracownik ochrony fizycznej.

W ramach zawartych umów w 2020 r. pracę rozpoczęło 9 osób bezrobotnych (w tym „wymiany”).

**Wykres 36. Liczba osób wyłączonych z ewidencji w ramach podjęć pracy z tytułu dofinansowania wynagrodzenia za zatrudnienie bezrobotnego powyżej 50 roku życia w latach 2016-2020**



Źródło: PUP w Bełchatowie



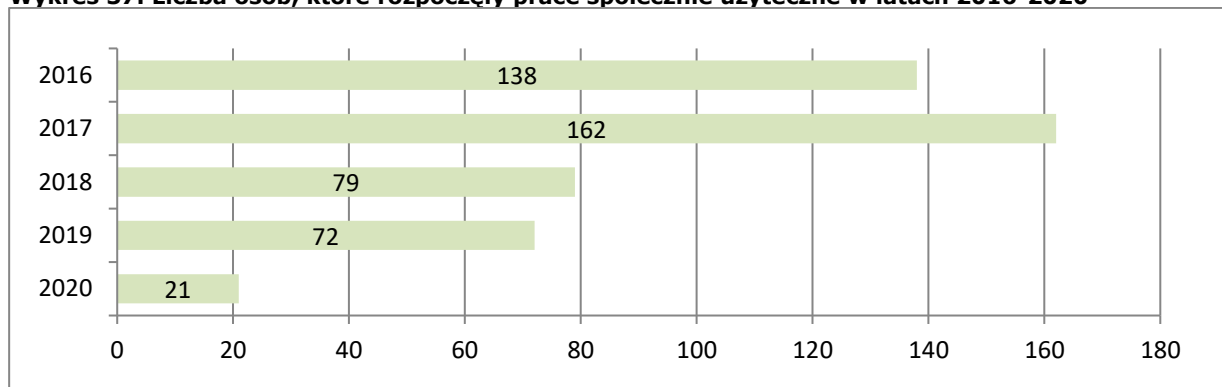
### 2.1.7. Prace społecznie użyteczne

W 2020 roku Powiatowy Urząd Pracy w Bełchatowie zawarł porozumienia o organizację prac społecznie użytecznych z następującymi gminami:

- gmina miejska Bełchatów: 13 miejsc dla osób uprawnionych do wykonywania prac społecznie użytecznych,
- gmina Rusiec: 2 miejsca dla osób uprawnionych do wykonywania prac społecznie użytecznych,
- gmina Szczerców: 4 miejsca dla osób uprawnionych do wykonywania prac społecznie użytecznych.

Łącznie prace społecznie użyteczne organizowane w 2020 r. rozpoczęło 21 osób (w tym „wymiany”).

**Wykres 37. Liczba osób, które rozpoczęły prace społecznie użyteczne w latach 2016-2020**



Źródło: PUP w Bełchatowie

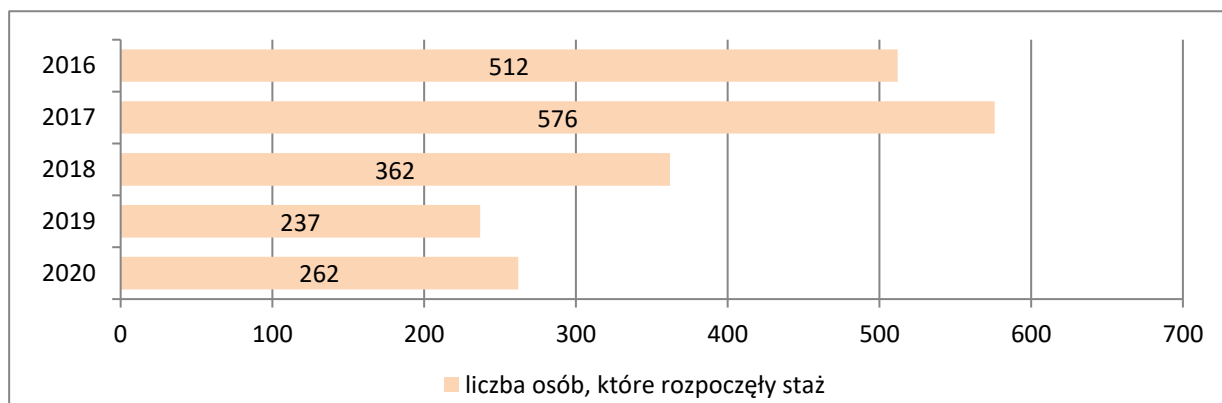
### 2.1.8. Staże i bony stażowe

W 2020 r. staże rozpoczęły 262 osoby bezrobotne. Najczęściej oferowane w ramach staży w 2020 r. stanowiska to:

- asystent ds. księgowości,
- kosmetyczka/pomoc kosmetyczna,
- pracownik administracyjny/biurowy/technik prac biurowych,
- monter instalacji wod.-kan. i co,
- informatyk,
- zaopatrzeniowiec.

Jedenastu osobom bezrobotnym skierowanym na staż, PUP w Bełchatowie zrefundował koszty opieki nad dzieckiem do lat 6.

**Wykres 38. Staże w latach 2016-2020.**

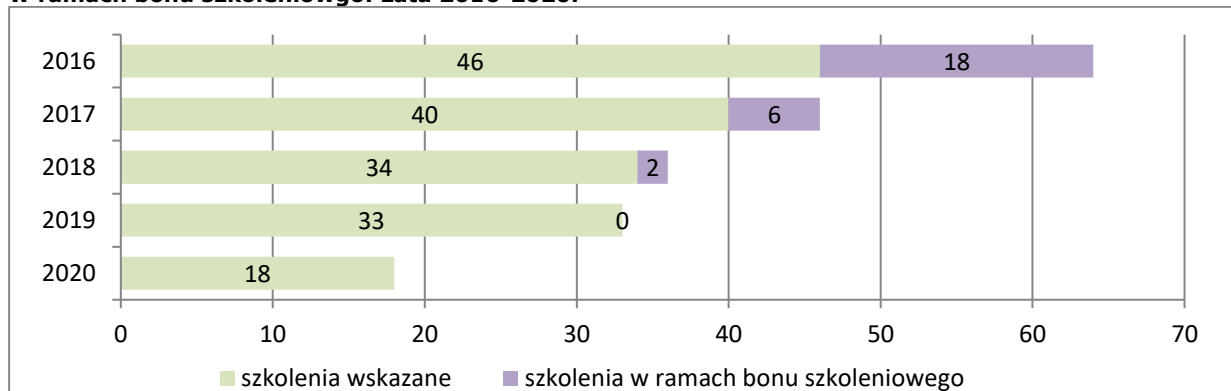


Źródło: PUP w Bełchatowie

### 2.1.9. Usługi szkoleniowe

W 2020 r. w ramach szkoleń wskazanych, organizowanych na wniosek bezrobotnego, po uzasadnieniu celowości skierowania na szkolenie zrealizowanych zostało 18 szkoleń, na których przeszkolono 17 osób. W roku 2020 nie realizowano szkoleń grupowych.

**Wykres 39. Liczba szkoleń wskazanych organizowanych na wniosek bezrobotnego i liczba szkoleń w ramach bonu szkoleniowego. Lata 2016-2020.**



Źródło: PUP w Bełchatowie

Szkolenia wskazane zorganizowano w zakresach:

- ekspert dekoracji ślubnych,
- florysta – II stopień,
- operator ładowarki jednoznaczyniowej kl. I, koparko-ładowarki,
- klasyfikacja wstępna przyspieszona w zakresie prawa jazdy kat. D,
- fryzjerstwo,
- spawacz,
- ultrasonografia weterynaryjna,
- ADR oraz przewóz cystern,
- kurs masażu I i II stopnia z nowoczesną fizjoterapią,
- terapia czaszkowo-krzyżowa,
- szkolenie okresowe kierowców,
- kwalifikowany pracownik ochrony,
- prawo jazdy kat. C+E oraz kwalifikacja wstępna przyspieszona w zakresie prawa jazdy kat. C
- projektowanie wnętrz
- aplikacja ochronna PPF oraz przyciemnianie szyb.

### 2.1.10. Krajowy Fundusz Szkoleniowy

Na wniosek pracodawcy, na podstawie umowy, starosta może przyznać środki KFS na sfinansowanie działań na rzecz kształcenia ustawicznego pracowników i pracodawców.

W 2020 r. podpisano 65 umów o finansowanie ze środków KFS działań obejmujących kształcenie ustawiczne pracowników i pracodawcy.

W ramach zawartych umów wsparciem objęto 341 osób pracujących, w tym 12 pracodawców i 329 pracowników.

Osoby pracujące zostały przeszkolone w następujących zakresach:

- fryzjerstwo,

- prawo jazdy C; C+E, kwalifikacja wstępna oraz wstępna przyspieszona w zakresie prawa jazdy kat. C,
- prawo jazdy kat. D, kwalifikacja wstępna oraz wstępna przyspieszona w zakresie prawa jazdy kat. D,
- spawacz,
- operator koparko - ładowarki kl. III,
- szkolenia dla pielęgniarek, usg dla lekarza,
- autyzm,
- kuchnia polska, staropolska, wegańska, wegetariańska i inne,
- rachunkowość, księgowość,
- bankowość,
- materiałoznawstwo procesów drukowania, laminowania,
- florystyka,
- operator laminarki,
- gospodarka magazynowa,
- kadry i płace,
- zamówienia publiczne,
- fizjoterapia masażu,
- kucharz,
- systemy fotowoltaiczne,
- kosmetyczka,
- konserwator powierzchni lakierniczych,
- szkolenie kelnerskie, barmańskie,
- kurs podatkowy dla samodzielnych księgowych,
- automatyka przemysłowa,
- zastosowanie metod chromatologii gazowej oraz GC-MS,
- analiza sensoryczna produktów kosmetycznych,
- ekspert obsługi organów spółki,
- ISSO, PTE oraz kontrola i nieprawidłowości w spółce jst,
- ustawa o postępowaniu egzekucyjnym,
- nowoczesna obsługa sekretariatu,
- technika i taktyka w zakresie prawa jazdy kat. C,
- skuteczna praca terapeutyczna,
- trener umiejętności społecznych,
- wykorzystanie dronów w geodezji,
- rozwój kompetencji nauczyciela w przedszkolu.

## 2.1.11. Projekty realizowane przez PUP w Bełchatowie, współfinansowane ze środków Unii Europejskiej w ramach Europejskiego Funduszu Społecznego

### I.



Rzeczpospolita  
Polska



Unia Europejska  
Europejski Fundusz Społeczny



Powiatowy Urząd Pracy w Bełchatowie w 2020 roku kontynuował realizację projektu pod nazwą „Aktywizacja osób po 29. roku życia pozostających bez pracy w powiecie bełchatowskim (V)” Regionalnego Programu Operacyjnego Województwa Łódzkiego 2014-2020 w ramach Osi Priorytetowej VIII *Zatrudnienie*, Działania VIII.1 *Wsparcie aktywności zawodowej osób po 29. roku życia przez powiatowe urzędy pracy*. Okres realizacji projektu to: 01.01.2019 r. - 31.12.2020 r.

Celem realizowanego projektu było zwiększenie możliwości zatrudnienia osób powyżej 29 roku życia pozostających bez pracy. Grupę docelową w projekcie stanowiły osoby po 29 roku życia pozostające bez pracy, zarejestrowane w PUP jako bezrobotne, które znajdowały się w szczególnie trudnej sytuacji na rynku pracy, tj.

- osoby po 50 roku życia,
- osoby długotrwale bezrobotne,
- kobiety,
- osoby z niepełnosprawnościami,
- osoby o niskich kwalifikacjach.

W ramach projektu „Aktywizacja osób po 29. roku życia pozostających bez pracy w powiecie bełchatowskim (V)” w:

- 2019 r. wsparciem objęto 145 osób, z których:
  - 71 osób zostało skierowanych na staż,
  - 64 osoby otrzymały jednorazowe środki na podjęcie działalności gospodarczej,
  - 10 osób zostało skierowanych do pracy w ramach refundacji dla pracodawcy kosztów wyposażenia lub doposażenia stanowiska pracy.
- 2020 r. wsparciem objęto 127 osób, z których:
  - 69 osób zostało skierowanych na staż,
  - 50 osób otrzymało jednorazowe środki na podjęcie działalności gospodarczej (w tym 2 osoby, które w 2019 roku uczestniczyły w stażu w ramach projektu),
  - 5 osób zostało skierowanych do pracy w ramach refundacji dla pracodawcy kosztów wyposażenia lub doposażenia stanowiska pracy (+3 wymiany na stanowisku pracy).

**Łącznie w projekcie udział wzięło 270 osób bezrobotnych.**

## II.



Powiatowy Urząd Pracy w Bełchatowie w 2020 roku rozpoczął realizację projektu pod nazwą „Aktywizacja osób młodych pozostających bez pracy w powiecie bełchatowskim (V)” Programu Operacyjnego Wiedza Edukacja Rozwój 2014-2020, w ramach Osi Priorytetowej I *Osoby młode na rynku pracy*, Działania 1.1 *Wsparcie osób młodych pozostających bez pracy na regionalnym rynku pracy*, Poddziałanie 1.1.1 *Wsparcie udzielane z Europejskiego Funduszu Społecznego*. Projekt realizowany jest w okresie: od 01.01.2020 r. do 31.12.2022 r.

Celem ww. projektu jest zwiększenie możliwości zatrudnienia osób młodych do 29 roku życia, pozostających bez pracy, które nie uczestniczą w kształceniu i szkoleniu (tzw. młodzież NEET). W ramach projektu „Aktywizacja osób młodych pozostających bez pracy w powiecie bełchatowskim (V)“:

- w 2020 r. wsparciem zostało objętych 231 osób, z których:
  - ✓ 163 osoby zostały skierowane na staż,
  - ✓ 48 osób otrzymało jednorazowe środki na podjęcie działalności gospodarczej,
  - ✓ 20 osobom przyznano bon na zasiedlenie.

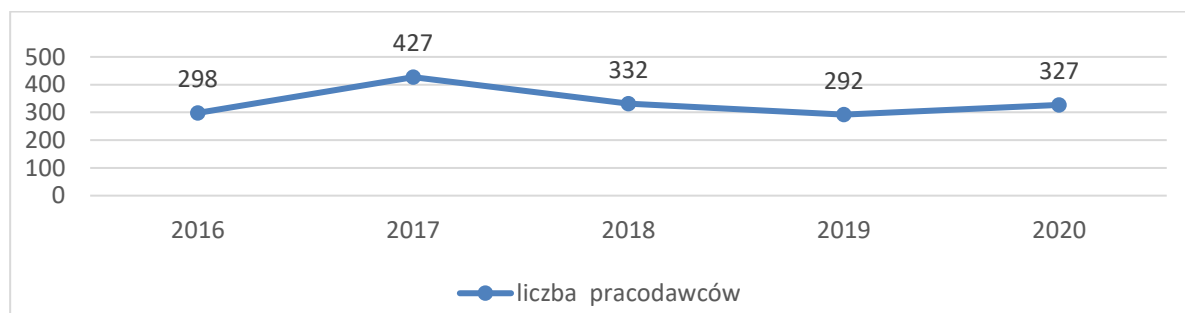
### 2.2. Dział Obsługi Klienta

Dział Obsługi Klienta realizuje zadania związane z pośrednictwem pracy i poradnictwem zawodowym. Pomoc kierowana jest zarówno do osób bezrobotnych i poszukujących pracy, jak również pracodawców. Ze względu na sytuację epidemiczną, od marca 2020 roku Powiatowy Urząd Pracy w Bełchatowie musiał w znacznym stopniu ograniczyć bezpośrednią obsługę swoich klientów, ale nie zaprzestał działalności przechodząc na elektroniczną lub telefoniczną formę kontaktu. Mimo oferowanej dostępności, nie da się nie zauważyć, że z oferty PUP skorzystało znacznie mniej osób.

#### 2.2.1. POŚREDNICTWO PRACY

Podstawową usługą rynku pracy jest pośrednictwo pracy, którego głównym zadaniem jest pomoc osobom bezrobotnym i poszukującym pracy w uzyskaniu odpowiedniego zatrudnienia, a pracodawcom w znalezieniu pracownika o poszukiwanych kwalifikacjach zawodowych.

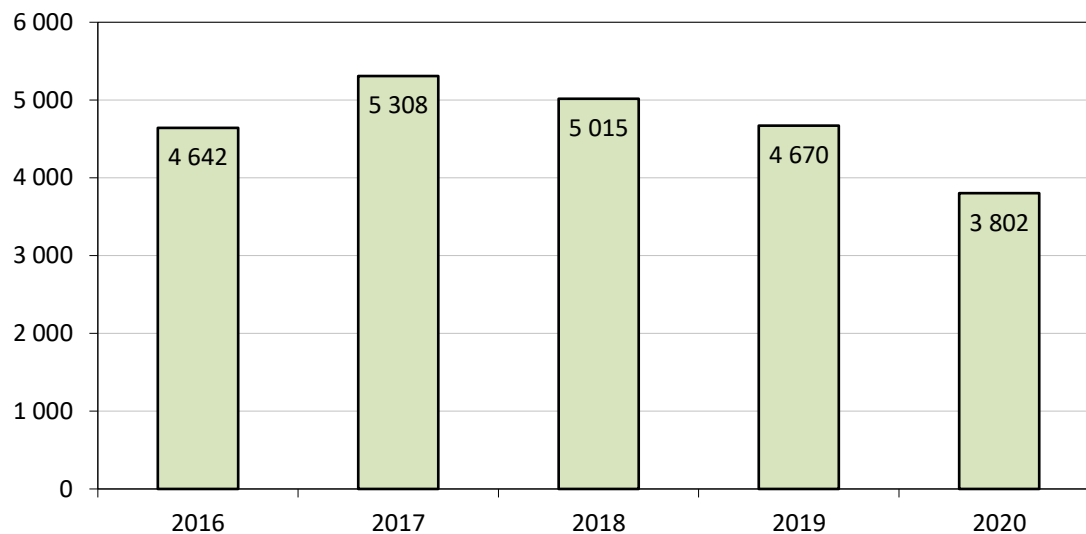
**Wykres 40 . Liczba pracodawców nowo pozyskanych do współpracy w latach 2016- 2020.**



Źródło: PUP w Bełchatowie

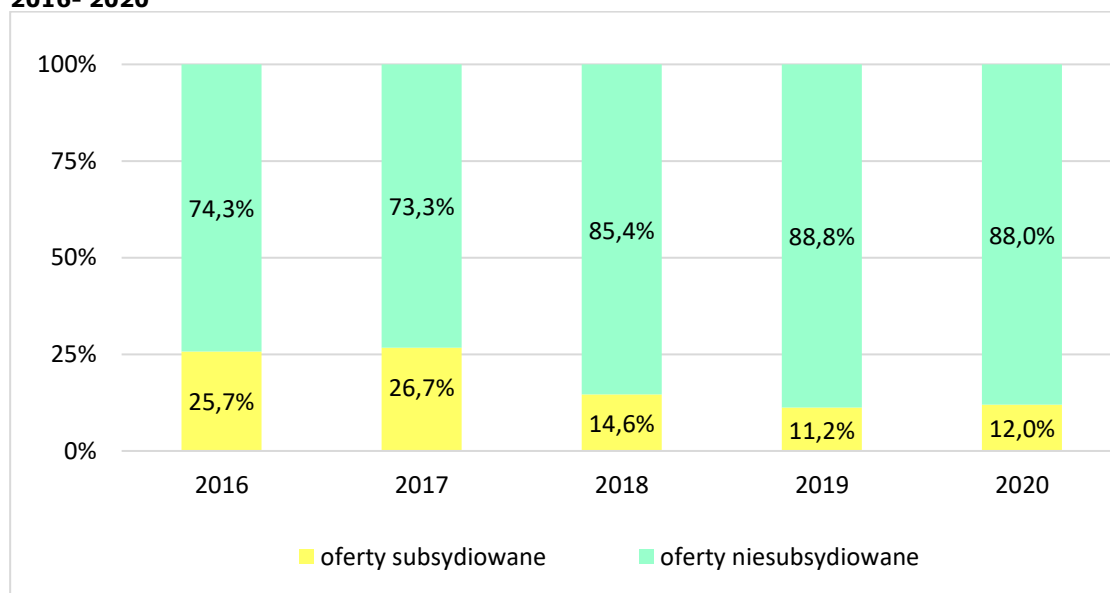
W wyniku współpracy z pracodawcami do Powiatowego Urzędu Pracy w Bełchatowie w 2020 r. zgłoszone zostały 3 802 wolne miejsca pracy i miejsca aktywizacji zawodowej, z których 3 345 były to miejsca niesubsydiowane (88% ogółu zgłoszonych ofert pracy).

**Wykres 41 . Liczba ofert pracy ogółem w latach 2016-2020.**



Źródło: PUP w Bełchatowie

**Wykres 42. Udział ofert subsydiowanych i niesubsydiowanych w ogólnej liczbie ofert pracy w latach 2016- 2020**

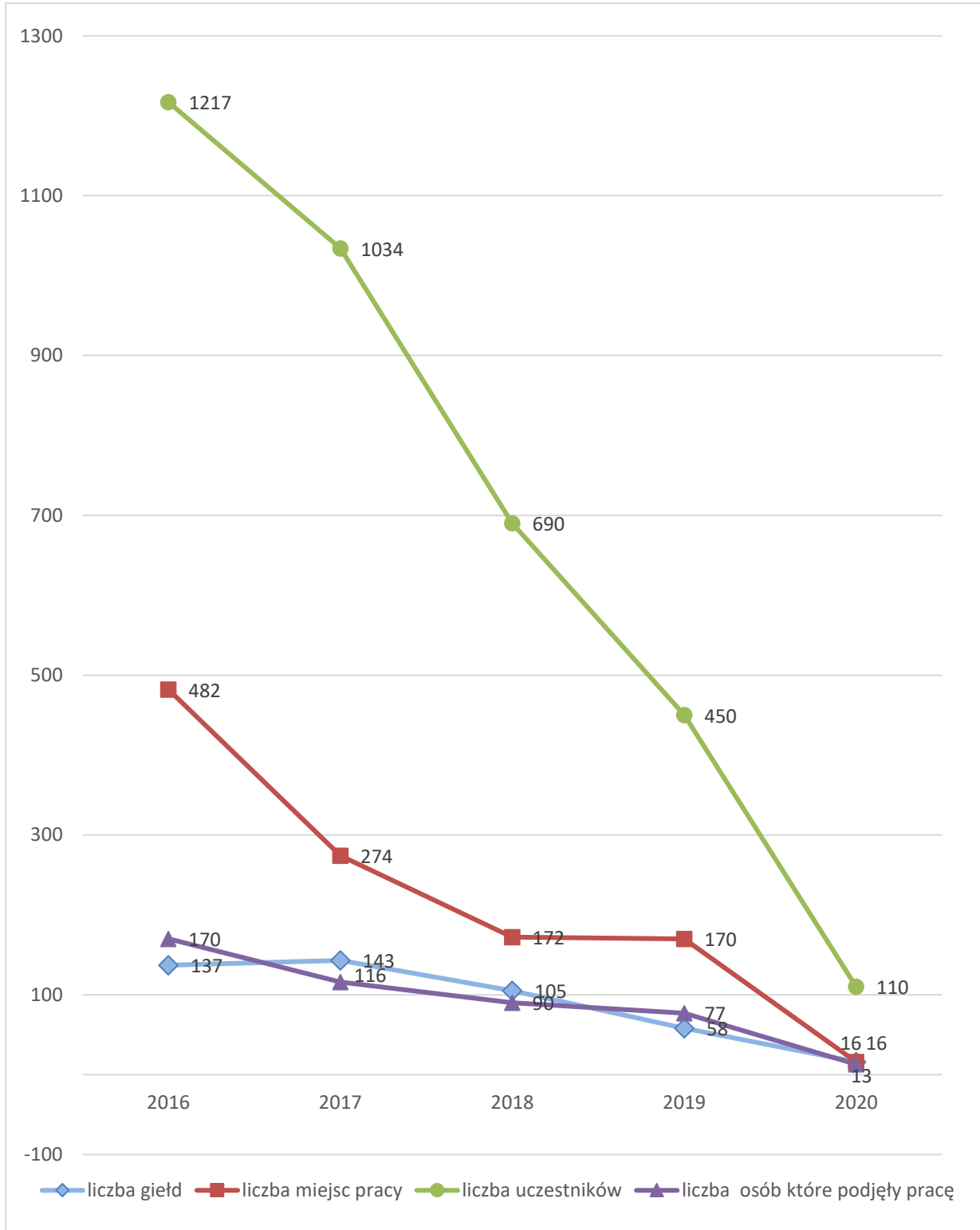


Źródło: PUP w Bełchatowie

Wśród zgłoszonych do PUP niesubsydiowanych miejsc pracy duży odsetek stanowiły tzw. „oferty otwarte”, w których dane teleadresowe pracodawcy są podane do publicznej wiadomości i są ogólnie dostępne dla osób zarejestrowanych, jak i niezarejestrowanych – osoby zainteresowane mogą bezpośrednio kontaktować się z pracodawcą. W 2020 roku stanowiły one 51,7%.

W ramach realizacji zgłoszonych do urzędu ofert pracy zostało zorganizowanych 16 giełd pracy na 16 miejsc. Wzięło w nich udział 110 osób, z których 13 podjęło pracę.

**Wykres 43. Giełdy pracy w latach 2016- 2020**



Źródło: PUP w Bełchatowie

Pandemia i wprowadzone w związku z nią ograniczenia w funkcjonowaniu podmiotów gospodarczych sprawiły, że pracodawcy w obawie o przyszłość i wprowadzane lockdowny ograniczyli procesy rekrutacyjne. W 2020 r. do Urzędu zgłoszonych zostało o 868 miejsc pracy i aktywizacji zawodowej mniej niż miało to miejsce w roku 2019.

Miało to również wpływ na ilość przedkładanych propozycji pracy. W 2020 r. doradcy klienta przedłożyli 1 575 propozycji pracy i aktywizacji zawodowej, podczas gdy w 2019 r. ponad dwukrotnie więcej, bo 3 683 (2018 r. – 4 251, 2017 r. – 5 575, 2016 r. – 7 116).

Realizując standardy usług rynku pracy pośrednicy upowszechniają również oferty pracy nadesłane z innych urzędów. W 2020 roku do urzędu wpłynęły zgłoszenia na 648 miejsc pracy.

W zakresie pośrednictwa pracy realizowane są zadania w ramach pośrednictwa pracy poprzez sieć EURES. W wyniku ścisłej współpracy z WUP przyjmowane są zgłoszenia o wolnych miejscach pracy i na bieżąco aktualizowane. Panująca pandemia i wprowadzone w związku z nią ograniczenia na całym świecie wpłynęły na znaczny spadek ofert pracy w zakresie pośrednictwa EURES. W 2020 r. do PUP w Bełchatowie wpłynęły zaledwie 53 oferty pracy na 375 miejsc pracy za granicą. W ramach sieci EURES usługi świadczone są na rzecz osób bezrobotnych, które poszukują pracy w krajach EOG i UE oraz pracodawców w zakresie działań informacyjnych dotyczących możliwości zatrudnienia cudzoziemców w ramach sieci EURES. W 2020 roku 122 osobom bezrobotnym udzielono informacji i porad na temat warunków życia i pracy w poszczególnych krajach.

### 2.2.2. POWIERZANIE PRACY CUDZOZIEMCOM

Kolejnym zadaniem realizowanym w obszarze pośrednictwa jest obsługa pracodawców chcących zatrudnić cudzoziemców.

**Tabela 20. Ilość oświadczeń o powierzeniu wykonywania pracy cudzoziemcowi, liczba zezwoleń na pracę sezonową oraz liczba informacji starosty**

Rok	Liczba oświadczeń o powierzeniu wykonywania pracy cudzoziemcowi	Liczba zezwoleń na pracę sezonową	Liczba informacji starosty/ liczba miejsc pracy
2016	1 549	-----	60/307
2017	2 678	-----	104/1 058
2018	2 020	219	145/1 525
2019	1 924	218	128/1 433
2020	1 516	225	112/1 243

Źródło: PUP w Bełchatowie

### Oświadczenia o powierzeniu wykonywania pracy cudzoziemcowi

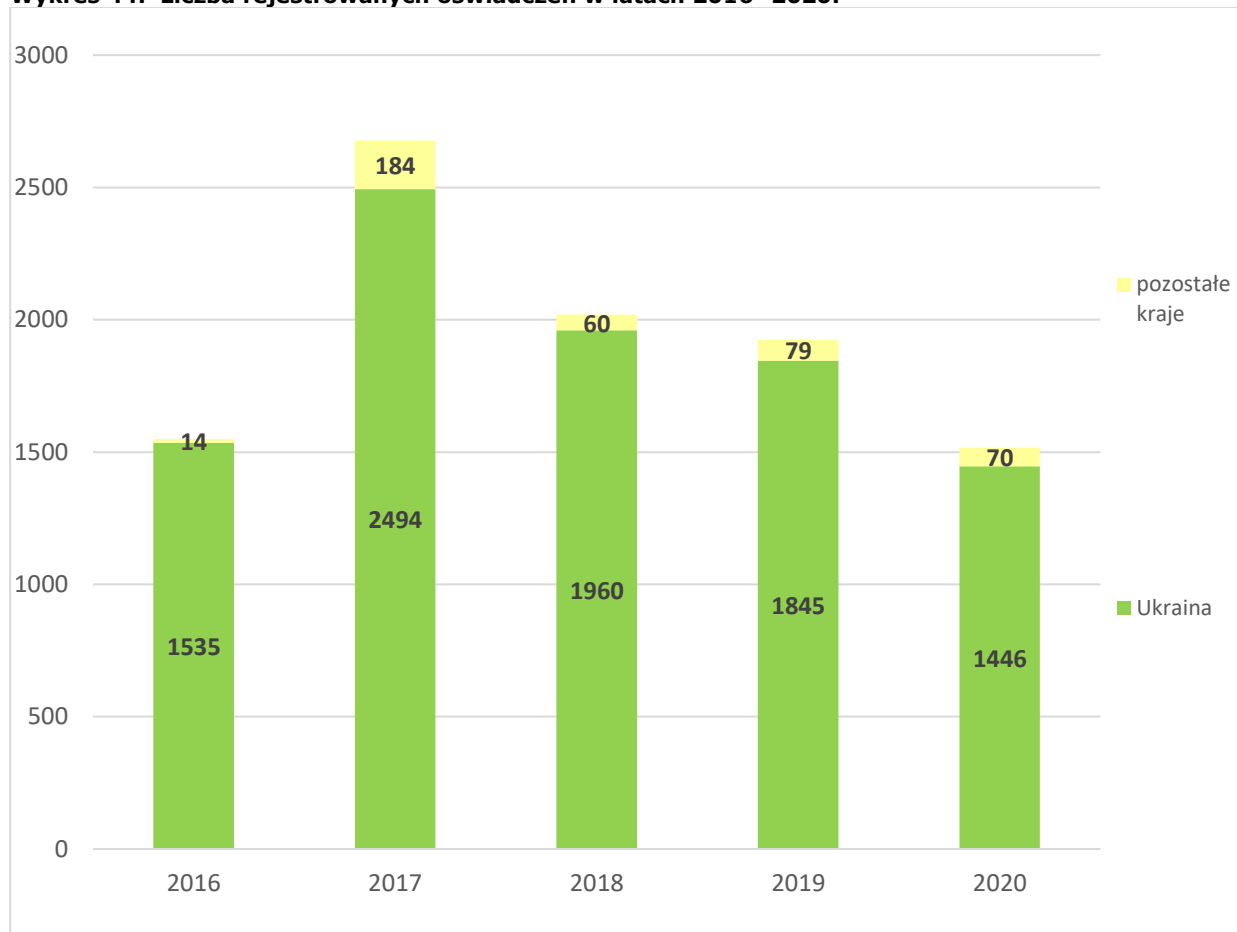
Nowe zasady dotyczące zatrudnienia cudzoziemców w ramach tzw. procedury uproszczonej, pozwalają cudzoziemcom wykonywać pracę w Polsce bez konieczności uzyskania zezwolenia na pracę, jeżeli:

- cudzoziemiec jest Obywatелеm „6” państw: Armenii, Białorusi, Gruzji, Mołdawii, Federacji Rosyjskiej, Ukrainy,
- praca cudzoziemca nie jest związana z działalnością sezonową/podklasy działalności wg klasyfikacji PKD/,
- okresy pracy wykonywanej na podstawie oświadczeń wpisanych do ewidencji oświadczeń wynoszą łącznie nie dłużej niż 6 miesięcy w ciągu kolejnych 12 miesięcy niezależnie od liczby podmiotów powierzających temu cudzoziemcowi wykonywanie pracy.

W 2020 r. zarejestrowano 1 516 oświadczeń (dla obywateli Ukrainy - 1 446, Białorusi - 49, Mołdawii - 12, Gruzji - 6, Rosji - 3).



**Wykres 44. Liczba rejestrowanych oświadczeń w latach 2016- 2020.**



Źródło: PUP w Bełchatowie

### **Zezwolenia na pracę sezonową**

Praca sezonowa to praca wykonywana przez okres nie dłuższy niż 9 miesięcy w roku kalendarzowym w sektorach: rolnictwo, ogrodnictwo, turystyka, w ramach działalności uznanych za sezonowe, określonych w przepisach wykonawczych w sprawie podklas działalności według klasyfikacji PKD, w których wydawane są zezwolenia na pracę sezonową cudzoziemca.

W 2020 roku do urzędu wpłynęło 427 wniosków o wydanie zezwolenia na pracę sezonową, na podstawie których wydano 329 zaświadczeń o wpisie wniosku o wydanie zezwolenia na pracę sezonową do ewidencji wniosków w sprawie pracy sezonowej.

W 2020 roku wydano 225 zezwoleń na pracę sezonową.

### **Informacja dot. wyniku tzw. testu rynku pracy (tzw. informacja starosty)**

Jeżeli zezwolenie dotyczy obywatela innego kraju niż wymienionego w rozporządzeniu (tj. innego niż Armenia, Białoruś, Gruzja, Mołdawia, Rosja lub Ukraina) do wniosku należy dołączyć informację dot. wyniku tzw. testu rynku pracy, tj. informacji starosty o braku możliwości zaspokojenia potrzeb kadrowych pracodawcy w oparciu o rejestry bezrobotnych i poszukujących pracy lub o negatywnym wyniku rekrutacji organizowanej dla pracodawcy. W 2020 roku wydano 112 informacji starosty łącznie na 1 243 miejsca pracy.

### 2.2.3. PORADNICTWO ZAWODOWE

Poradnictwo zawodowe polega na udzielaniu pomocy:

1. bezrobotnym i poszukującym pracy w wyborze odpowiedniego zawodu lub miejsca pracy oraz w planowaniu rozwoju kariery zawodowej, a także na przygotowywaniu do lepszego radzenia sobie w poszukiwaniu i podejmowaniu pracy,
2. pracodawcom w doborze kandydatów do pracy spośród bezrobotnych i poszukujących pracy oraz we wspieraniu rozwoju zawodowego pracodawcy i jego pracowników przez udzielenie porad zawodowych.

Poradnictwo realizuje usługi w zakresie poradnictwa zawodowego i informacji zawodowej. Prowadzone jest w formie indywidualnej i grupowej.

W 2020 roku z porady indywidualnej skorzystały 932 osoby (w tym 553 kobiety). Pomocą doradczą objęto 300 bezrobotnych do 30 roku życia, 185 osób powyżej 50 roku życia oraz 98 osób bezrobotnych niepełnosprawnych.

**Tabela 21. Indywidualne poradnictwo zawodowe w latach 2016- 2020.**

Rok	Liczba osób, które skorzystały z porad indywidualnych	Liczba udzielonych indywidualnych informacji zawodowych
2016	1 547	4 624
2017	1 220	3 449
2018	1 146	2 888
2019	1 302	3 208
2020	932	2 370

Zródło: PUP w Bełchatowie

#### Grupowe poradnictwo zawodowe

W 2020 roku zorganizowano zajęcia dla 11 grup bezrobotnych (porady grupowe i informacje zawodowe), w których łącznie wzięły udział 94 osoby bezrobotne (w tym 74 kobiety). Grupowymi poradami zawodowymi objęto 31 osób (w tym 28 kobiet), zaś grupowymi spotkaniami z zakresu informacji zawodowej objęto 63 osoby bezrobotne (w tym 46 kobiet). Celem wszystkich zajęć grupowych było kształtowanie aktywnej postawy na rynku pracy. Zajęcia odbyły się w następujących grupach:

- **dla osób do 30 roku życia** zorganizowano dwa spotkania informacyjne (w filii PUP w Zelowie), w których wzięło udział dwanaście osób; uczestnicy mogli dowiedzieć się o formach pomocy oferowanej przez urząd pracy w świetle obowiązujących przepisów oraz o możliwościach aktywizacji i rozwoju zawodowego za pośrednictwem innych instytucji;
- **dla osób długotrwale bezrobotnych** zorganizowano jedną poradę, w której wzięło udział jedenaście osób; celem porady było zainspirowanie osób długotrwale pozostających bez pracy do aktywności na rynku pracy poprzez poznanie metod poszukiwania pracy, budowanie motywacji i pozytywnego nastawienia, zaplanowanie działań, poznanie i pokonywanie barier w poszukiwaniu pracy, a także uświadomienie znaczenia pracy w życiu człowieka;
- **dla kobiet** zorganizowano jedno grupowe spotkanie informacyjne o znaczeniu kwalifikacji zawodowych, w którym wzięły udział cztery osoby;
- **dla osób bezrobotnych i aktywnie poszukujących pracy oraz posiadających**

**doświadczenie zawodowe** zorganizowano dwie porady, w których uczestniczyło łącznie piętnaście osób; zakres tematyczny obejmował przygotowanie własnych dokumentów aplikacyjnych, zorganizowano również grupową informację dla dziesięciu osób, dotyczącą poszukiwania pracy za granicą, w której usługę pośrednictwa pracy poza granicami kraju zaprezentował doradca EURES z WUP w Łodzi;

- **dla osób nowo zarejestrowanych (do 6 miesięcy)** zorganizowano jedno grupowe spotkanie liczące jedenaście osób w celu przedstawienia usług urzędu pracy i możliwości aktywizacji za pośrednictwem PUP; w spotkaniu wziął udział przedstawiciel Wojskowej Komisji Uzupelnień w Sieradzu, który omówił rekrutację w wojskowości;
- **dla osób pełniących funkcje opiekuńcze i wyłączonych z rynku pracy w związku ze sprawowaniem opieki nad dziećmi (w tym dziećmi niepełnosprawnymi)** przeprowadzono spotkanie informacyjne pod nazwą „Aktywna mama”, w którym wzięło udział dwadzieścia kobiet; celem spotkania było zaktywizowanie tych osób oraz przekazanie informacji o programach i instytucjach realizujących usługi opiekuńcze oraz wspomagających ich aktywność zawodową i powrót na rynek pracy; w spotkaniu uczestniczyły przedstawicielki MOPS w Bełchatowie, które zaprezentowały formy działania i usługi świadczone przez tę instytucję.

Ponadto dla ogólnej grupy osób bezrobotnych zorganizowano jedną poradę zawodową (pięć osób) dotyczącą metod poszukiwania pracy, budowania motywacji i pokonywania barier oraz jedną informację zawodową (sześć osób) z zakresu form pomocy oferowanej przez urząd pracy w świetle obowiązujących przepisów oraz możliwości aktywizacji i rozwoju zawodowego za pośrednictwem innych instytucji.

Ze względu na pandemię COVID-19 i związane z nią ograniczenia większość z zaplanowanych na 2020 r. spotkań została odwołana.

W 2020 roku doradca zawodowy prowadził grupowe spotkania informacyjne na podstawie opracowanych programów:

- „Znaczenie i możliwości zdobywania kwalifikacji zawodowych” - celem spotkania jest zapoznanie uczestników z pojęciem kwalifikacji zawodowych, uświadomienie konieczności i zasadności ich podnoszenia.
- „Zarejestrowałeś się i co dalej?” – przedstawienie usług i form pomocy osobom zarejestrowanym w urzędzie.
- „Aktywna mama” - wsparcie zatrudnienia osób pełniących funkcje opiekuńcze poprzez zwiększenie ich aktywności zawodowej; przekazanie informacji o podstawowych usługach urzędu pracy, o programach oraz instytucjach realizujących usługi opiekuńcze, wspomagających aktywność zawodową i powrót na rynek pracy.
- „Poszukiwanie pracy za granicą” - przedstawienie pośrednictwa pracy w ramach sieci EURES i bezpiecznych wyjazdów do pracy.

Na spotkaniach poruszano m.in. zagadnienia dotyczące konieczności „uczenia się przez całe życie”, możliwości zdobywania kwalifikacji zawodowych (szkolenia, bezpłatna edukacja, projekty unijne), korzyści płynących ze zdobywania wiedzy, przedstawiano formy pomocy urzędu pracy osobom bezrobotnym i poszukującym pracy, a także techniki rekrutacyjne stosowane przez pracodawców.

**Tabela 22. Grupowe poradnictwo zawodowe w latach 2016- 2020.**

Rok	Liczba osób, które skorzystały z porad grupowych	Liczba osób bezrobotnych i poszukujących pracy uczestniczących w grupowych spotkaniach informacyjnych
2016	323	178
2017	324	117
2018	188	80
2019	77	118
2020	31	63

Źródło: PUP w Bełchatowie

W 2020 roku doradcy zawodowi opracowali nowe programy z zakresu grupowego poradnictwa zawodowego:

- „Pakiet przydatnych rozwiązań w problemach zawodowych kobiet długotrwale bezrobotnych”- wskazanie możliwości rozwiązywania problemów zawodowych oraz motywowanie ich do aktywności na rynku pracy.
- „Klasyfikacja zawodów i specjalności – jak ją wykorzystać w poszukiwaniu zatrudnienia” – zapoznanie z Klasyfikacją zawodów i specjalności i wykorzystanie informacji o zawodach do rozmowy z pracodawcą oraz do pisania dokumentów aplikacyjnych.
- „Instytucje wspierające osoby niepełnosprawne” - omówienie zakresu i form działania instytucji publicznych i niepublicznych, stowarzyszeń czy organizacji, które mogą być przydatne w rozwiązywaniu problemów zawodowych osób niepełnosprawnych.
- „Aktywna mama” - wsparcie zatrudnienia osób pełniących funkcje opiekuńcze poprzez zwiększenie ich aktywności zawodowej i powrotu na rynek pracy; przekazanie informacji o podstawowych usługach urzędu pracy, o programach oraz instytucjach realizujących usługi opiekuńcze, wspomagających aktywność zawodową i powrót na rynek pracy.
- „Autoprezentacja – przygotuj się do spotkania z pracodawcą” - zdobycie umiejętności zaprezentowania własnego dorobku zawodowego, kwalifikacji, doświadczenia zawodowego i umiejętności, poznanie technik komunikacji werbalnej i niewerbalnej.

W zakresie poradnictwa zawodowego i informacji zawodowej Urząd Pracy współpracował z Miejskim Ośrodkiem Pomocy Społecznej w Bełchatowie, z doradcą EURES przy Wojewódzkim Urzędzie Pracy w Łodzi oraz z Wojskową Komisją Uzupelnień w Sieradzu. Przedstawiciele wymienionych instytucji uczestniczyli w spotkaniach z osobami bezrobotnymi i poszukującymi pracy przedstawiając im aktualną ofertę pomocy, usług, realizowanych projektów, czy warunki i możliwości zatrudnienia.

W ramach poradnictwa zawodowego osoby bezrobotne mają możliwość skorzystania z zasobów informacji zawodowej, a także z dostępu do komputera, Internetu i drukarki. W 2020 r. skorzystały z tego 72 osoby (2016 r. - 1 497 osób, 2017 r. - 850 osób, 2018 r. - 405 osób, w 2019 r. - 263).

Poradnictwo zawodowe kierowane jest także do pracodawców i polega na udzielaniu pomocy w doborze kandydatów do pracy spośród osób zarejestrowanych oraz we wspieraniu rozwoju zawodowego pracodawcy i jego pracowników poprzez udzielanie porad zawodowych. W 2020 roku udzielono ich 171.

### **Projekt „Młodzież na rynku pracy”**

W 2020 roku Powiatowy Urząd Pracy w Bełchatowie we współpracy ze szkołami ponadpodstawowymi powiatu bełchatowskiego realizował zapoczątkowany w 2018 roku autorski projekt „Młodzież na rynku pracy” dotyczący informacji i preorientacji zawodowej. W celu przygotowania uczniów do aktywnego funkcjonowania na rynku pracy, we współpracy z przedstawicielami szkół, zorganizowano spotkania z uczniami.

Uczestniczyło w nich 131 uczniów szkół ponadpodstawowych.

Na spotkaniach omawiane były następujące zagadnienia:

- planowanie swojej przyszłości zawodowej,
- czynniki wpływające na wybór szkoły/zawodu,
- wyznaczanie celów i ich realizacja,
- zaplanowanie poszukiwania pracy,
- rynek pracy (metody poszukiwania pracy, źródła wiedzy o rynku pracy, oczekiwania pracodawców, lokalny rynek pracy),
- oferta urzędu pracy skierowana do osób bezrobotnych ze szczególnym uwzględnieniem młodzieży i osób niepełnosprawnych,
- praca i nauka w systemie wartości człowieka.

Pierwotnie zajęcia z młodzieżą miały odbywać się cyklicznie przez cały rok. Pandemia COVID-19, związane z tym zamknięcie szkół oraz ograniczenia w organizowaniu spotkań grupowych spowodowały, że kolejne zajęcia zostały odwołane.