

**STAN BEZROBOCIA
W POWIECIE
BEŁCHATOWSKIM
W 2019 ROKU
- ANALIZA STATYSTYCZNA**

**Powiatowy Urząd Pracy w Bełchatowie
lipiec 2020**



POWIATOWY URZĄD PRACY W BEŁCHATOWIE

ul. Bawełniana 3
97 - 400 Bełchatów
tel. (44) 632 94 04, fax (44) 631 40 46
e-mail lobe@praca.gov.pl

Niniejsza publikacja udostępniona jest na stronie internetowej
Powiatowego Urzędu Pracy w Bełchatowie: www.pupbelchatow.pl

Przedruk w całości lub w części oraz wykorzystywanie danych statystycznych w druku
dozwolone wyłącznie z podaniem źródła.

Spis treści

1. BEZROBOCIE REJESTROWANE W POWIECIE BEŁCHATOWSKIM	3
1.1. POZIOM I STOPA BEZROBOCIA W POWIECIE BEŁCHATOWSKIM	3
1.2. NAPŁYW I ODPLYW Z BEZROBOCIA	6
1.3. STRUKTURA BEZROBOTNYCH	8
1.3.1. BEZROBOTNI WEDŁUG WIEKU	8
1.3.2. BEZROBOTNI WEDŁUG WYKSZTAŁCENIA	8
1.3.3. BEZROBOTNI WEDŁUG CZASU POZOSTAWANIA BEZ PRACY	10
1.3.4. BEZROBOTNE KOBIETY	11
1.3.5. BEZROBOTNI ZAMIESZKALI NA WSI	14
1.3.6. BEZROBOTNI Z PRAWEM DO ZASIŁKU	17
1.3.7. BEZROBOTNI DO 25 ROKU ŻYCIA	18
1.3.8. BEZROBOTNI POWYŻEJ 50 ROKU ŻYCIA	20
1.3.9. DŁUGOTRWALE BEZROBOTNI	21
1.4. NIEPEŁNOSPRAWNI (BEZROBOTNI I POSZUKUJĄCY PRACY)	23
1.5. PODSUMOWANIE	25
2. DZIAŁANIA PUP W ZAKRESIE PROMOCJI ZATRUDNIENIA, OGRANICZANIA BEZROBOCIA I ŁAGODZENIA JEGO SKUTKÓW	25
2.1. DZIAŁ INSTRUMENTÓW RYNKU PRACY	28
2.1.1. JEDNORAZOWE ŚRODKI NA PODJĘCIE DZIAŁALNOŚCI GOSPODARCZEJ	28
2.1.2. REFUNDACJA KOSZTÓW WYPOSAŻENIA LUB DOPOSAŻENIA STANOWISKA PRACY DLA SKIEROWANYCH BEZROBOTNYCH	29
2.1.3. ROBOTY PUBLICZNE	29
2.1.4. PRACE INTERWENCYJNE	30
2.1.5. BONY NA ZASIEDLENIE DLA OSÓB DO 30 ROKU ŻYCIA	30
2.1.6. DOFINANSOWANIE WYNAGRODZENIA ZA ZATRUDNIENIE BEZROBOTNEGO, KTÓRY UKOŃCZYŁ 50 ROK ŻYCIA	31
2.1.7. REFUNDACJA CZĘŚCI KOSZTÓW PONIESIONYCH NA WYNAGRODZENIA, NAGRODY ORAZ SKŁADKI NA UBEZPIECZENIE SPOŁECZNE SKIEROWANEGO BEZROBOTNEGO, KTÓRY NIE UKOŃCZYŁ 30 ROKU ŻYCIA	32
2.1.8. PRACE SPOŁECZNIE UŻYTECZNE	32
2.1.9. STAŻE I BONY STAŻOWE	33
2.1.10. USŁUGI SZKOLENIOWE	33
2.1.11. KRAJOWY FUNDUSZ SZKOLENIOWY	34
2.1.12. PRZYGOTOWANIE ZAWODOWE DOROSŁYCH	35
2.1.13. PROJEKTY REALIZOWANE PRZEZ PUP W BEŁCHATOWIE, WSPÓŁFINANSOWANE ZE ŚRODKÓW UNII EUROPEJSKIEJ W RAMACH EUROPEJSKIEGO FUNDUSZU SPOŁECZNEGO	36
2.2. DZIAŁ OBSŁUGI KLIENTA	38
2.2.1. POŚREDNICTWO PRACY	38
2.2.2. POWIERZANIE PRACY CUDZOZIEMCOM	41
2.2.3. PORADNICTWO ZAWODOWE	43

1. BEZROBOCIE REJESTROWANE W POWIECIE BEŁCHATOWSKIM

1.1. POZIOM I STOPA BEZROBOCIA W POWIECIE BEŁCHATOWSKIM

Na koniec 2019 roku stopa bezrobocia rejestrowanego w powiecie bełchatowskim wyniosła 4,8%. Była niższa o 0,9 pkt procentowego w porównaniu ze stanem na koniec 2018 r. i o 4 pkt procentowe w porównaniu ze stanem na koniec roku 2015. W 2019 r. najwyższą stopę bezrobocia w powiecie odnotowano w styczniu i lutym – 5,9%, najniższą w listopadzie – 4,7%.

Liczba bezrobotnych zarejestrowanych w Powiatowym Urzędzie Pracy w Bełchatowie na koniec grudnia 2019 r. wynosiła 2 570 osób. Poziom bezrobocia w końcu 2019 r. był o 477 osób niższy niż w końcu 2018 r., natomiast w porównaniu z końcem roku 2015 zmniejszył się aż o 2 260 osób.

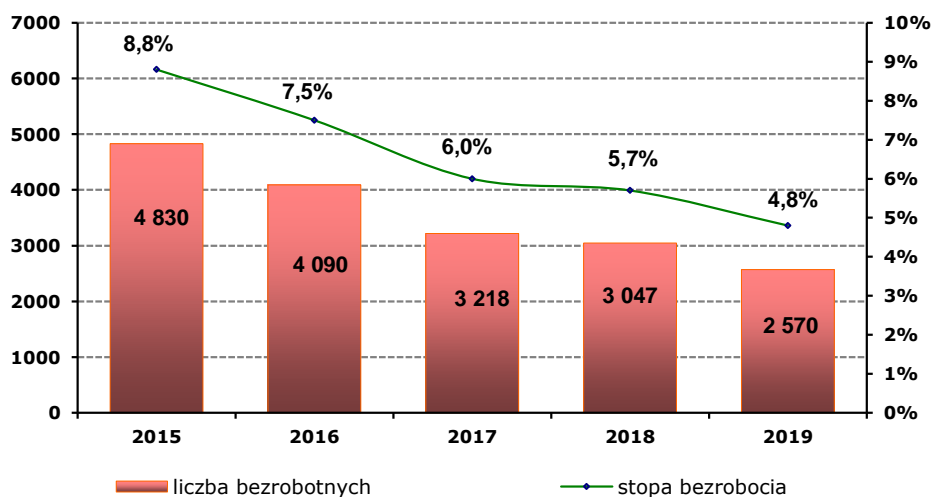
W ciągu całego 2019 roku stopa bezrobocia w powiecie bełchatowskim była niższa od odnotowanej dla kraju, czy województwa łódzkiego. Szczegółowe dane przedstawiające wartości stopy bezrobocia odnotowane dla Polski, województwa łódzkiego i powiatu bełchatowskiego na koniec lat 2015-2018 oraz w poszczególnych miesiącach roku 2019 przedstawia *Tabela 1*.

Tabela 1. Stopa bezrobocia w latach 2015 - 2019 (dane po korekcie własnej GUS)

Rok	Polska	Województwo łódzkie	Powiat bełchatowski
2015	9,7%	10,3%	8,8%
2016	8,2%	8,5%	7,5%
2017	6,6%	6,7%	6%
2018	5,8%	6,1%	5,7%
2019	***	***	***
Styczeń	6,1%	6,3%	5,9%
Luty	6,1%	6,3%	5,9%
Marzec	5,9%	6,1%	5,7%
Kwiecień	5,6%	5,9%	5,5%
Maj	5,4%	5,7%	5,3%
Czerwiec	5,3%	5,6%	5,2%
Lipiec	5,2%	5,6%	5,0%
Sierpień	5,2%	5,5%	4,9%
Wrzesień	5,1%	5,4%	4,8%
Październik	5%	5,3%	4,8%
Listopad	5,1%	5,3%	4,7%
Grudzień	5,2%	5,4%	4,8%

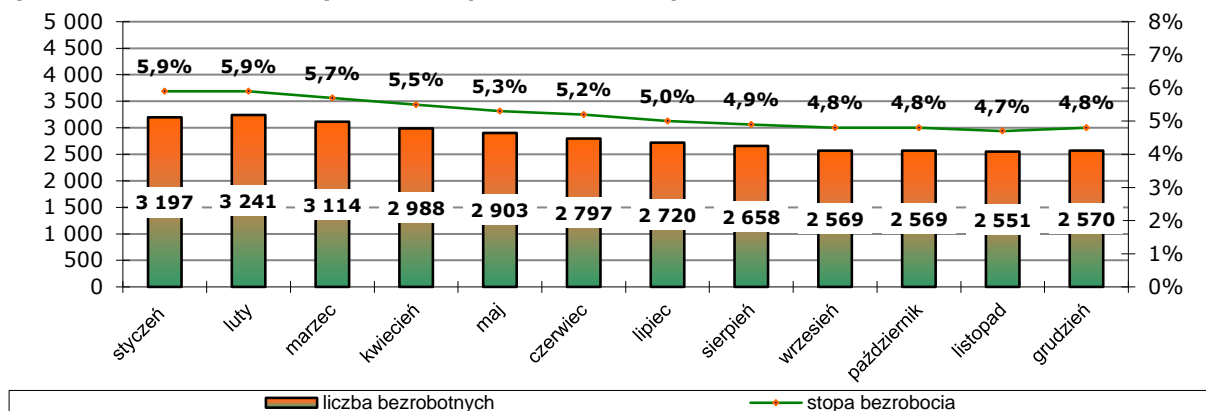
źródło : GUS

Wykres 1. Liczba bezrobotnych oraz stopa bezrobocia w powiecie w latach 2015 – 2019 (stopa bezrobocia po korekcie własnej GUS)



źródło: GUS i PUP w Bełchatowie

Wykres 2. Liczba bezrobotnych oraz stopa bezrobocia w powiecie bełchatowskim w 2019 roku.



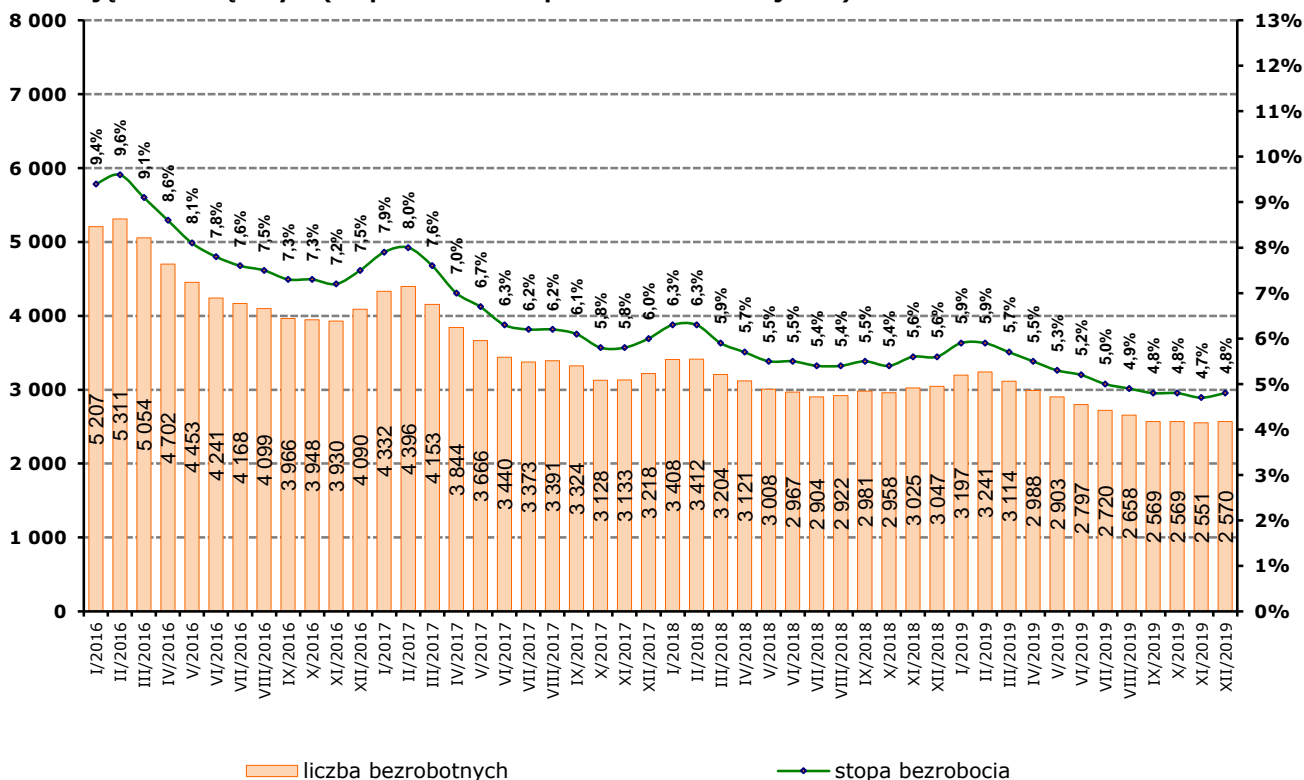
źródło: GUS i PUP w Bełchatowie

Tabela 2. Liczba bezrobotnych zarejestrowanych w powiecie bełchatowskim (stan na koniec miesiąca).

Miesiąc	2015	2016	2017	2018	2019
styczeń	6 326	5 207	4 332	3 408	3 197
luty	6 377	5 311	4 396	3 412	3 241
marzec	6 176	5 054	4 153	3 204	3 114
kwiecień	5 818	4 702	3 844	3 121	2 988
maj	5 520	4 453	3 666	3 008	2 903
czerwiec	5 167	4 241	3 440	2 967	2 797
lipiec	5 160	4 168	3 373	2 904	2 720
sierpień	5 133	4 099	3 391	2 922	2 658
wrzesień	4 933	3 966	3 324	2 981	2 569
październik	4 743	3 948	3 128	2 958	2 569
listopad	4 777	3 930	3 133	3 025	2 551
grudzień	4 830	4 090	3 218	3 047	2 570

źródło: PUP w Bełchatowie

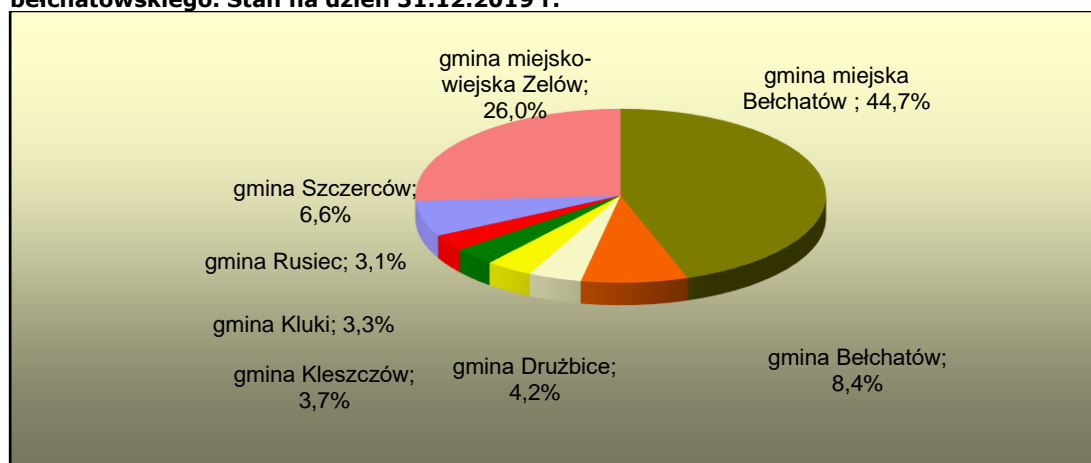
Wykres 3. Poziom bezrobocia w powiecie bełchatowskim na przestrzeni lat 2016-2019 - w ujęciu miesięcznym (stopa bezrobocia po korekcie własnej GUS).



źródło: GUS i PUP w Bełchatowie

Na koniec 2019 r., podobnie jak w latach poprzednich, największy w ogólnej liczbie zarejestrowanych bezrobotnych był udział bezrobotnych z terenu miasta Bełchatowa – 44,7%, najmniejszy z terenu gminy Rusiec – 3,1% (na koniec 2018 r. najmniej licznie reprezentowani byli mieszkańcy z terenu gminy Kleszczów – 2,6%).

Wykres 4. Udział procentowy bezrobotnych wg jednostek samorządowych powiatu bełchatowskiego. Stan na dzień 31.12.2019 r.



Źródło: PUP w Bełchatowie

Tabela 3. Liczba bezrobotnych w poszczególnych jednostkach samorządowych powiatu bełchatowskiego w latach 2015-2019

JEDNOSTKI SAMORZĄDOWE	LICZBA BEZROBOTNYCH 31.12.2015	LICZBA BEZROBOTNYCH 31.12.2016	LICZBA BEZROBOTNYCH 31.12.2017	LICZBA BEZROBOTNYCH 31.12.2018	LICZBA BEZROBOTNYCH 31.12.2019
GMINA MIEJSKA BĘŁCHATÓW	2 341	1 913	1 523	1 438	1 150
GMINA BĘŁCHATÓW	385	345	274	266	216
GMINA DRUŻBICE	202	180	123	115	107
GMINA KLESZCZÓW	163	136	116	81	96
GMINA KLUKI	179	147	106	108	84
GMINA RUSIEC	157	131	108	103	79
GMINA SZCZERCÓW	341	278	223	209	169
GMINA MIEJSKO-WIEJSKA ŻELÓW	1 062	960	745	727	669
RAZEM	4 830	4 090	3 218	3 047	2 570

Źródło: PUP w Bełchatowie

Porównując dane na koniec 2018 i 2019 r. zauważyć można, że większości jednostek samorządowych powiatu bełchatowskiego odnotowano spadek liczby bezrobotnych. Jedyną gminą, w której zanotowano wzrost liczby bezrobotnych była gmina Kleszczów.

Szczegółowe dane przedstawia *Tabela 4*.

Tabela 4. Liczba bezrobotnych w poszczególnych jednostkach samorządowych powiatu bełchatowskiego. Zestawienie porównawcze w latach 2018 –2019.

JEDNOSTKI SAMORZĄDOWE	Stan w końcu okresu			
	31.12.2018 r.	31.12.2019 r.	spadek/wzrost	
			w liczbach	%
GMINA MIEJSKA BĘŁCHATÓW	1 438	1 150	-288	-20%
GMINA BĘŁCHATÓW	266	216	-50	-18,8%
GMINA DRUŻBICE	115	107	-8	-7%
GMINA KLESZCZÓW	81	96	15	18,5%
GMINA KLUKI	108	84	-24	-22,2%
GMINA RUSIEC	103	79	-24	-23,3%
GMINA SZCZERCÓW	209	169	-40	-19,1%
GMINA MIEJSKO-WIEJSKA ŻELÓW	727	669	-58	-8%
w tym				
Zelów miasto	400	369	-31	-7,8%
Zelów wieś	327	300	-27	-8,3%
OGÓŁEM POWIAT BĘŁCHATOWSKI	3 047	2 570	-477	-15,7%

Źródło: PUP w Bełchatowie

Tabela 5. Bezrobotni wg wybranych grup w poszczególnych jednostkach samorządowych powiatu bełchatowskiego. Stan na dzień 31.12.2019 r.

Lp.	jednostki samorządowe	bezrobotni ogółem	z ogółem					
			kobiety	zarejestrowani do 12 m-cy od ukończenia szkoły	zwolnieni z przyczyn dot. zakładu pracy	z prawem do zasiłku	w wieku 18-44 lata	pozostający bez zatrudnienia powyżej 12 m-cy
1.	GMINA MIEJSKA BEŁCHATÓW	1 150	766	35	90	192	807	400
2.	GMINA BEŁCHATÓW	216	146	6	12	36	141	81
3.	GMINA DRUŻBICE	107	62	5	6	18	71	40
4.	GMINA KLESZCZÓW	96	64	5	8	23	68	25
5.	GMINA KLUKI	84	53	3	6	18	48	32
6.	GMINA RUSIEC	79	54	6	2	7	62	32
7.	GMINA SZCZERCÓW	169	106	12	12	28	115	68
8.	GMINA MIEJSKO-WIEJSKA ZELÓW	669	361	23	32	89	428	324
	W tym							
	Zelów miasto	369	196	11	21	51	229	173
	Zelów wieś	300	165	12	11	38	199	151
9.	OGÓŁEM	2 570	1 612	95	168	411	1 740	1 002

Źródło: PUP w Bełchatowie

1.2. NAPŁYW I ODPIYW Z BEZROBOCIA

W 2019 roku liczba rejestracji była niższa od liczby wyłączeń z ewidencji, co przyniosło spadek bezrobocia na przestrzeni roku o 477 osób. W 2019 r. w Powiatowym Urzędzie Pracy w Bełchatowie zarejestrowane zostały 4 292 osoby bezrobotne. W porównaniu z rokiem 2018 liczba ta uległa zmniejszeniu o 611 osób. Najwyższy „napływ” bezrobotnych w 2019 r. zanotowano w styczniu – 507 osób, najniższy w czerwcu – 269 osób.

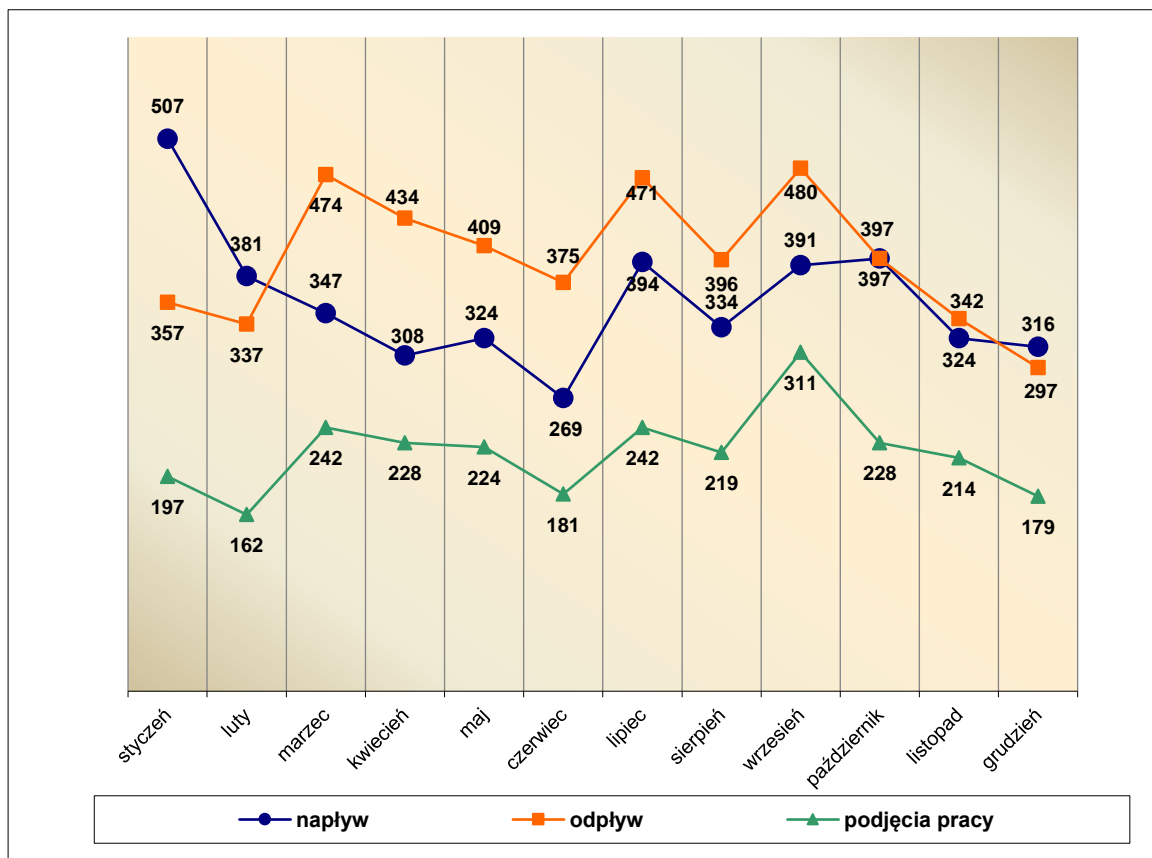
W 2019 r., najwyższy „odpływ” bezrobotnych (wyrejestrowania) odnotowano we wrześniu - 480 osób, natomiast najniższa liczba wyrejestrowań miała miejsce w grudniu – 297 osób. Na przestrzeni całego 2019 r. z ewidencji bezrobotnych wyłączono ogółem 4 769 osób, w tym 2 627 z powodu podjęcia zatrudnienia. Stanowiły one 55,1% ogółu wyłączonych. W porównaniu do roku 2018 nastąpił spadek liczby wyłączeń o 305 osób. W 2018 r. z ewidencji bezrobotnych wyłączono 5 074 osoby, w tym 2 748 z powodu podjęcia zatrudnienia. Stanowiły one 54,2% wyłączonych. Szczegółowo zmiany w rejestrach bezrobotnych przedstawia *Tabela 6*, *Tabela 7* i *Wykres 5*.

Tabela 6. Liczba osób zarejestrowanych i wyrejestrowanych z ewidencji bezrobotnych PUP w Bełchatowie w latach 2015-2019.

Rok/ Miesiąc	„Napływ” bezrobotnych					„Odpływ” bezrobotnych				
	2015	2016	2017	2018	2019	2015	2016	2017	2018	2019
Styczeń	754	768	631	542	507	470	391	389	352	357
Luty	600	626	461	346	381	549	522	397	342	337
Marzec	553	625	503	393	347	754	882	746	601	474
Kwiecień	520	537	422	375	308	878	889	731	458	434
Maj	496	423	380	328	324	794	672	558	441	409
Czerwiec	515	463	370	392	269	868	675	596	433	375
Lipiec	666	498	409	417	394	673	571	476	480	471
Sierpień	505	470	477	450	334	532	539	459	432	396
Wrzesień	666	602	564	491	391	866	735	631	432	480
Październik	589	636	543	427	397	779	654	739	450	397
Listopad	631	536	435	390	324	597	554	430	323	342
Grudzień	754	656	530	352	316	701	496	445	330	297
Razem	7 249	6 840	5 725	4 903	4 292	8 461	7 580	6 597	5 074	4 769

Źródło: PUP w Bełchatowie

Wykres 5. Ruch bezrobotnych w 2019 roku.



Źródło: PUP w Bełchatowie

Wskaźnik płynności rynku pracy, czyli stosunek liczby bezrobotnych podejmujących pracę do liczby rejestrujących się w 2019 r. wyniósł 61,2%. Dla porównania: w 2018 r. wskaźnik ten wynosił 56%, w 2017 r. - 57,6%, w 2016 r. - 58,6%, w 2015 r. - 59,9%. W 2019 r., podobnie jak w latach poprzednich, najniższy wskaźnik zanotowano w styczniu – 38,9% (styczeń 2018 r. - 36,7%, styczeń 2017 r. - 31,2%, styczeń 2016 r. – 25,9%, styczeń 2015 r. - 33,3%). Najwyższy wskaźnik – 79,5% odnotowano we wrześniu. W poprzednich latach najwyższy wskaźnik był notowany w maju (maj 2018 r. - 72%, maj 2017 r. – 85,3%, maj 2016 r. - 77,5%, maj 2015 r. - 81,3%).

Tabela 7. Wskaźnik płynności rynku pracy w 2019 roku

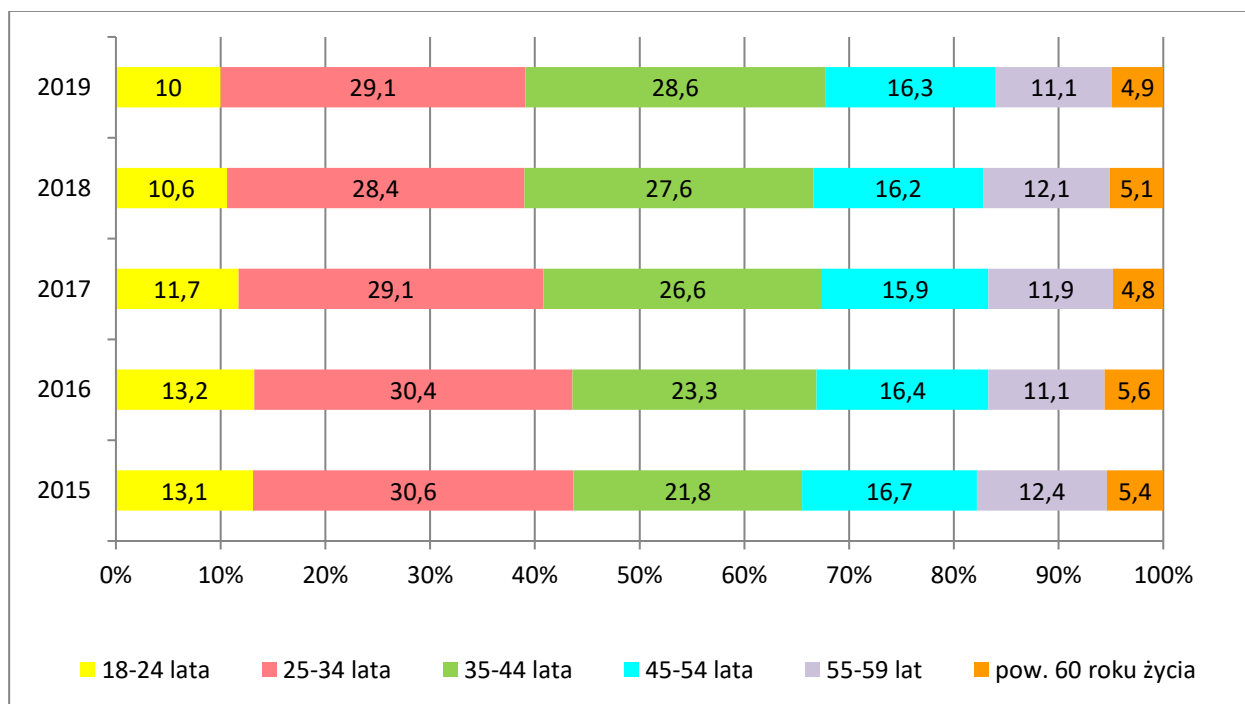
Miesiące	Liczba nowo zarejestrowanych „Napływ”	Liczba wyłączonych z ewidencji „Odpływ”		Wskaźnik płynności rynku pracy
		Ogółem	Podjęcia pracy	
Styczeń	507	357	197	38,9%
Luty	381	337	162	42,5%
Marzec	347	474	242	69,7%
Kwiecień	308	434	228	74%
Maj	324	409	224	69,1%
Czerwiec	269	375	181	67,3%
Lipiec	394	471	242	61,4%
Sierpień	334	396	219	65,6%
Wrzesień	391	480	311	79,5%
Październik	397	397	228	57,4%
Listopad	324	342	214	66%
Grudzień	316	297	179	56,6%
Razem	4 292	4 769	2 627	61,2%

źródło: PUP w Bełchatowie

1.3. STRUKTURA BEZROBOTNYCH

1.3.1. BEZROBOTNI WEDŁUG WIEKU

Wykres 6. Bezrobotni według wieku. Stan na koniec roku.



źródło: PUP w Bełchatowie

W ostatnim roku, największe zmiany odnotowano w udziale procentowym osób w wieku 35-44 lata – wzrost odsetka o 1 pkt procentowy oraz osób w wieku 55-59 lat – spadek odsetka o 1 pkt procentowy.

Na koniec 2019 r. najliczniejszą grupą wiekową bezrobotnych, niezmiennie od lat, były osoby w wieku 25-34 lata i stanowiły one 29,1% zarejestrowanych, najmniej liczną osoby powyżej 60 roku życia. Szczegółowe dane przedstawia Wykres 6 i Tabela 8.

Tabela 8. Zmiany w strukturze wiekowej bezrobotnych powiatu bełchatowskiego- stan na koniec 2019 r. w porównaniu do stanu na koniec 2018 r.

Wiek	Stan na koniec 2018 r.	Stan na koniec 2019 r.	Wzrost /spadek w porównaniu do stanu na koniec 2018 r.
18-24 lata	10,6%	10%	-0,6 pkt proc.
25-34 lata	28,4%	29,1%	0,7 pkt proc.
35-44 lata	27,6%	28,6%	1 pkt proc.
45-54 lata	16,2%	16,3%	0,1 pkt proc.
55-59 lat	12,1%	11,1%	-1 pkt proc.
powyżej 60 roku życia	5,1%	4,9%	-0,2 pkt proc.

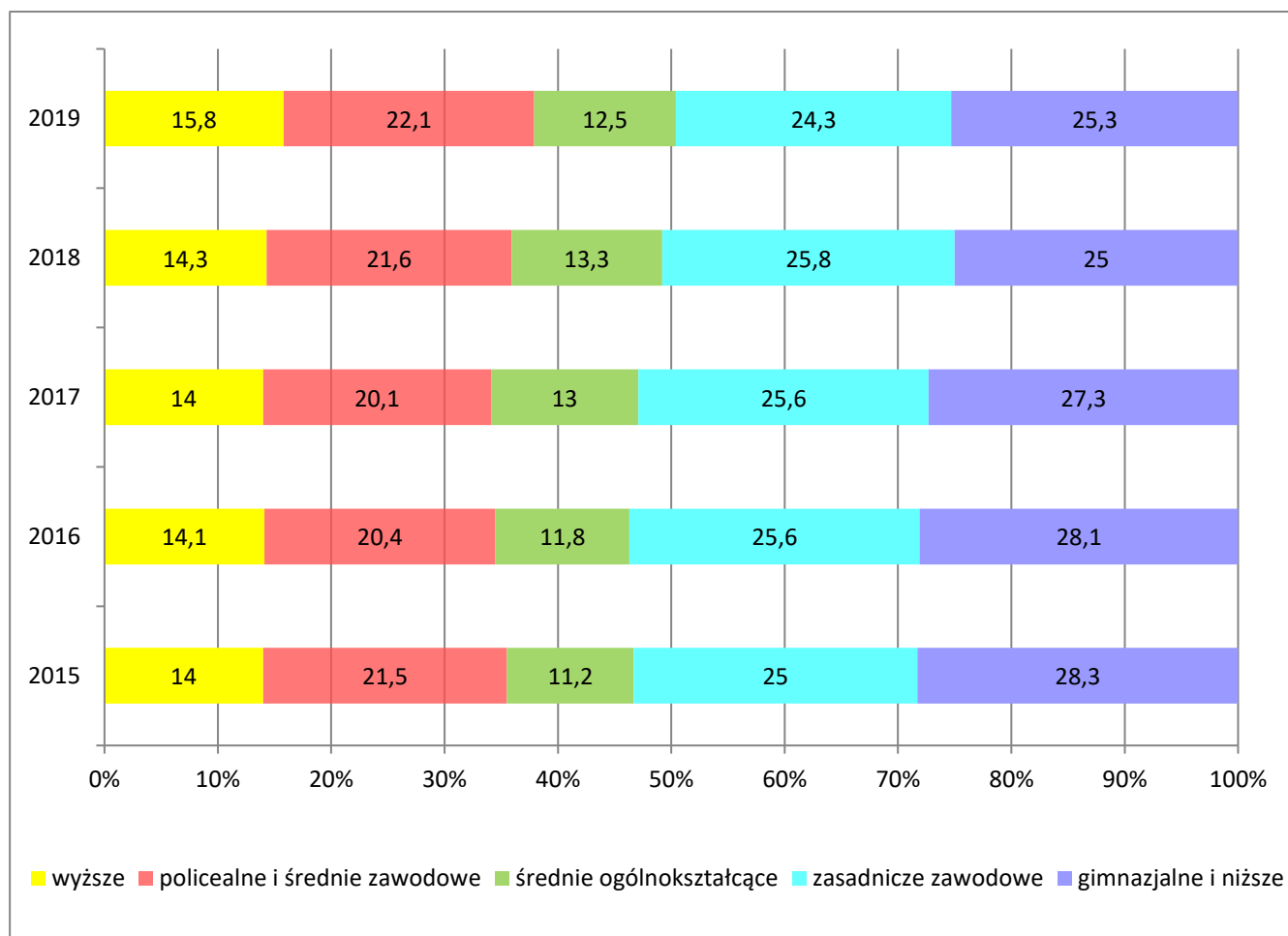
źródło: PUP w Bełchatowie

1.3.2. BEZROBOTNI WEDŁUG WYKSZTAŁCENIA

Wykształcenie jest jedną z cech wyznaczających pozycję na rynku pracy. Na koniec 2019 r. najliczniejszą grupę stanowili bezrobotni z wykształceniem gimnazjalnym i niższym (25,3%), drugą pod względem liczebności - osoby z wykształceniem zasadniczym zawodowym (24,3%).

Najmniej liczną grupę stanowiły osoby z wykształceniem średnim ogólnokształcącym (12,5%). Na dzień 31.12.2019 r. osoby z wykształceniem wyższym stanowiły 15,8% bezrobotnych. Na koniec 2019 r. 25,1% osób z wykształceniem wyższym stanowiły osoby do 30 roku życia, z których 81,4% to kobiety.

Wykres 7. Bezrobotni według wykształcenia. Stan na koniec roku.



źródło: PUP w Bełchatowie

Największe zmiany odnotowano wśród osób z wykształceniem zasadniczym zawodowym (spadek odsetka o 1,5 pkt procentowego) i wśród osób z wykształceniem wyższym (wzrost o 1,5 pkt procentowego).

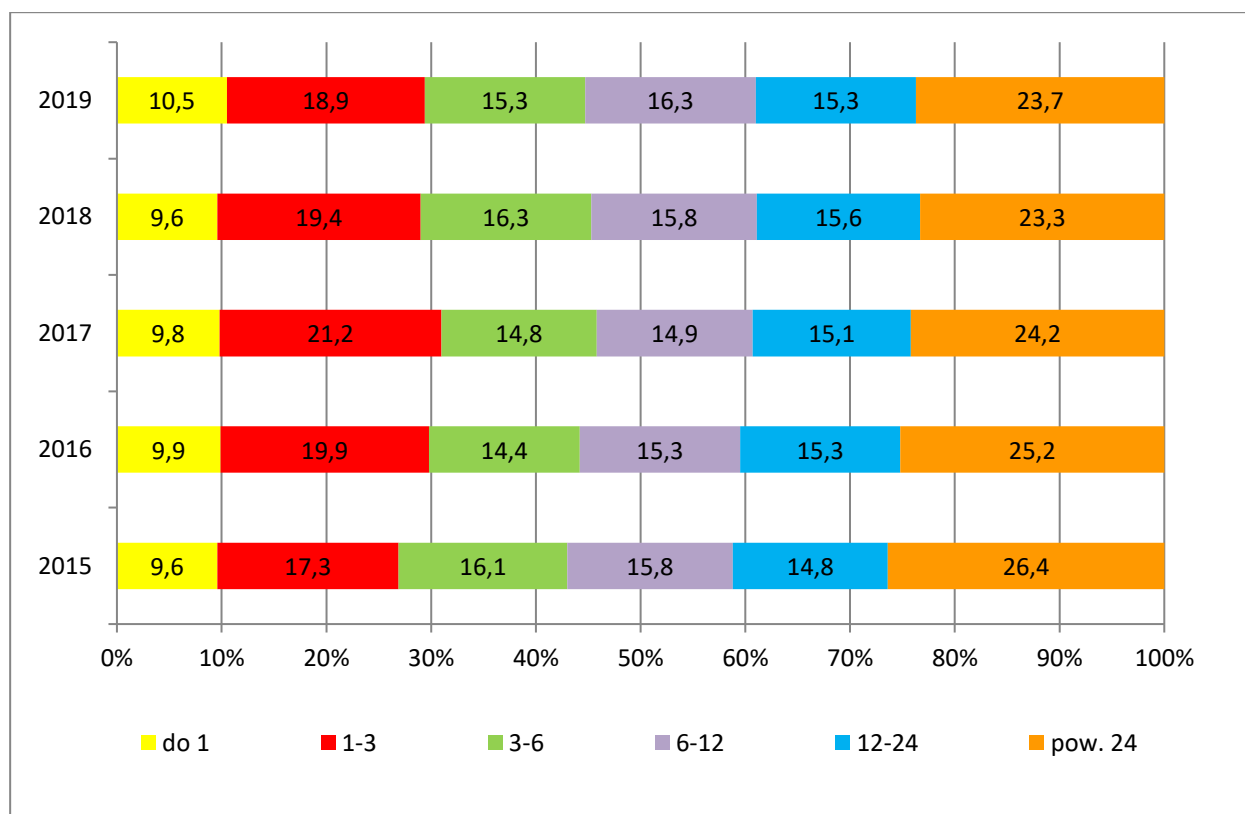
Tabela 9. Bezrobotni wg wykształcenia- stan na koniec 2019 r. w porównaniu do stanu na koniec 2018 r.

Poziom wykształcenia	Stan na koniec 2018 r.	Stan na koniec 2019 r.	Wzrost /spadek w porównaniu do stanu na koniec 2018 r.
Gimnazjalne i poniżej	25%	25,3%	0,3 pkt proc.
Zasadnicze zawodowe	25,8%	24,3%	-1,5 pkt proc.
Średnie ogólnokształcące	13,3%	12,5%	-0,8 pkt proc.
Policealne i średnie zawodowe	21,6%	22,1%	0,5 pkt proc.
Wyższe	14,3%	15,8%	1,5 pkt proc.

Źródło: PUP w Bełchatowie

1.3.3. BEZROBOTNI WEDŁUG CZASU POZOSTAWANIA BEZ PRACY (zarejestrowani nieprzerwanie w PUP)

Wykres 8. Bezrobotni według czasu pozostawania bez pracy (w miesiącach). Stan na koniec roku.



źródło: PUP w Bełchatowie

Jeśli chodzi o zmiany w strukturze osób bezrobotnych wg czasu pozostawania bez pracy, to na koniec 2019 r. odnotowano wzrost odsetka dla grupy osób pozostających bez pracy do 1 miesiąca (o 0,9 pkt procentowego) oraz od 6 do 12 miesięcy (o 0,5 pkt procentowego). W przypadku pozostałych grup zaobserwowano spadek ich udziału - największy w grupie osób pozostających bez zatrudnienia od 3 do 6 miesięcy. Szczegółowe dane przedstawia *Tabela 10*.

Na koniec 2019 r. wciąż najliczniejszą grupę, mimo spadku jej odsetka na przestrzeni ostatnich lat, stanowiły osoby pozostające bez pracy powyżej 24 miesięcy – 23,7%, drugą z kolei, osoby pozostające bez zatrudnienia od 1 do 3 miesięcy. Najmniej liczną, niezmiennie od lat, były osoby pozostające bez pracy do 1 miesiąca.

Tabela 10. Zmiany w strukturze bezrobotnych wg czasu pozostawania bez pracy (w miesiącach) - stan na koniec 2019 r. w porównaniu do stanu na koniec 2018 r.

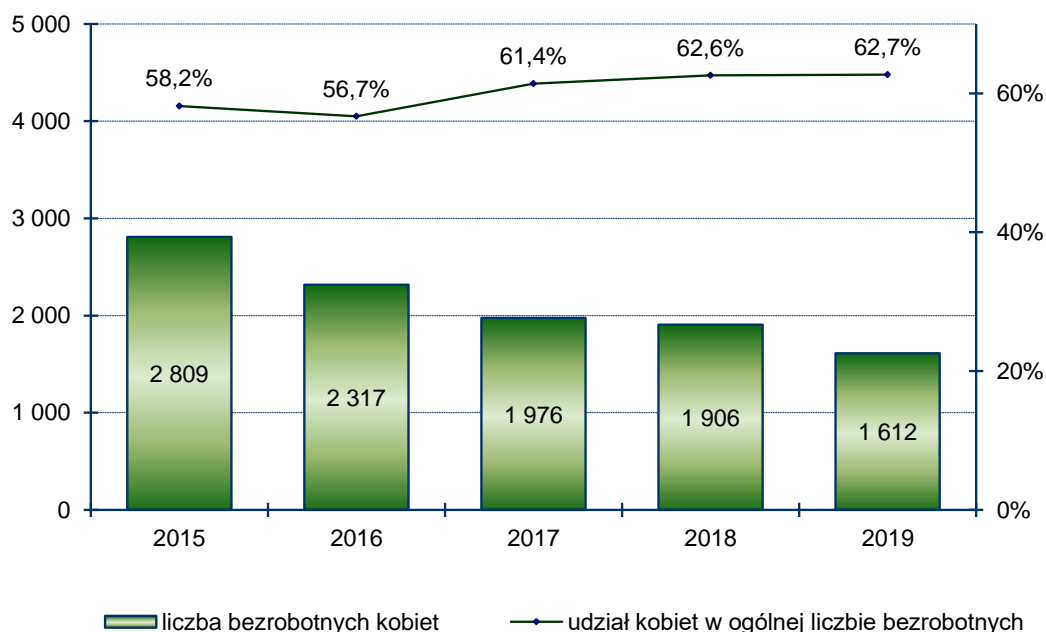
Czas pozostawania bez pracy (w miesiącach)	Stan na koniec 2018 r.	Stan na koniec 2019 r.	Wzrost /spadek w porównaniu do stanu na koniec 2018 r.
do 1	9,6%	10,5%	0,9 pkt proc.
od 1 do 3	19,4%	18,9%	-0,5 pkt proc.
od 3 do 6	16,3%	15,3%	-1 pkt proc.
od 6 do 12	15,8%	16,3%	0,5 pkt proc.
od 12 do 24	15,6%	15,3%	-0,3 pkt proc.
powyżej 24	23,3%	23,7%	-0,4 pkt proc.

źródło: PUP w Bełchatowie

1.3.4. BEZROBOTNE KOBIETY

Na koniec 2019 r. w rejestrze bezrobotnych figurowało 1 612 kobiet. Ich udział w ogólnej liczbie bezrobotnych wyniósł 62,7% i był wyższy o 0,1 pkt procentowego od wyliczonego dla końca 2018 roku, natomiast w porównaniu z końcem roku 2015 zwiększył się o 4,5 pkt procentowego.

Wykres 9. Liczba bezrobotnych kobiet i ich udział procentowy w ogólnej liczbie bezrobotnych powiatu bełchatowskiego w latach 2015- 2019



źródło: PUP w Bełchatowie

Jak wynika z danych przedstawionych na wykresie, kobiety stanowią liczniejszą grupę bezrobotnych niż mężczyźni. Jest to tendencja obserwowana w naszym powiecie od lat.

Tabela 11. Liczba bezrobotnych kobiet zarejestrowanych w powiecie bełchatowskim w latach 2015 -2019. Stan na koniec miesiąca.

Miesiąc	2015	2016	2017	2018	2019
styczeń	3 481	2 972	2 438	2 049	1 991
luty	3 503	3 020	2 475	2 057	2 003
marzec	3 365	2 843	2 359	1 943	1 926
kwiecień	3 222	2 632	2 190	1 919	1 878
maj	3 109	2 549	2 140	1 869	1 850
czerwiec	2 968	2 403	2 059	1 865	1 794
lipiec	3 030	2 413	2 055	1 868	1 768
sierpień	3 047	2 375	2 095	1 878	1 748
wrzesień	2 918	2 290	2 037	1 889	1 637
październik	2 794	2 287	1 956	1 897	1 636
listopad	2 807	2 261	1 938	1 929	1 613
grudzień	2 809	2 317	1 976	1 906	1 612

Źródło: PUP w Bełchatowie

Tabela 12. Liczba bezrobotnych kobiet i ich udział procentowy w ogólnej liczbie bezrobotnych z poszczególnych jednostek samorządowych powiatu bełchatowskiego.

JEDNOSTKI SAMORZĄDOWE	Stan na 31.12.2015 r.		Stan na 31.12.2016 r.		Stan na 31.12.2017 r.		Stan na 31.12.2018 r.		Stan na 31.12.2019 r.	
	liczba	Udział *	liczba	Udział *	liczba	Udział *	liczba	Udział *	liczba	Udział *
GMINA MIEJSKA BEŁCHATÓW	1 466	62,6	1 147	60	993	65,2	957	66,6	766	66,6
GMINA BEŁCHATÓW	240	62,3	203	58,8	172	62,8	167	62,8	146	67,6
GMINA DRUŻBICE	101	50	97	53,9	63	51,2	74	64,3	62	57,9
GMINA KLESZCZÓW	99	60,7	76	55,9	73	62,9	46	56,8	64	66,7
GMINA KLUKI	111	62	86	58,5	64	60,4	65	60,2	53	63,1
GMINA RUSIEC	89	56,7	80	61,1	78	72,2	73	70,9	54	68,4
GMINA SZCZERCÓW	200	58,7	160	57,6	135	60,5	124	59,3	106	62,7
GMINA miejsko-wiejska ZELÓW	503	47,4	468	48,8	398	53,4	400	55	361	54
POWIAT BEŁCHATOWSKI	2 809	58,2	2 317	56,7	1 976	61,4	1 906	62,6	1 612	62,7

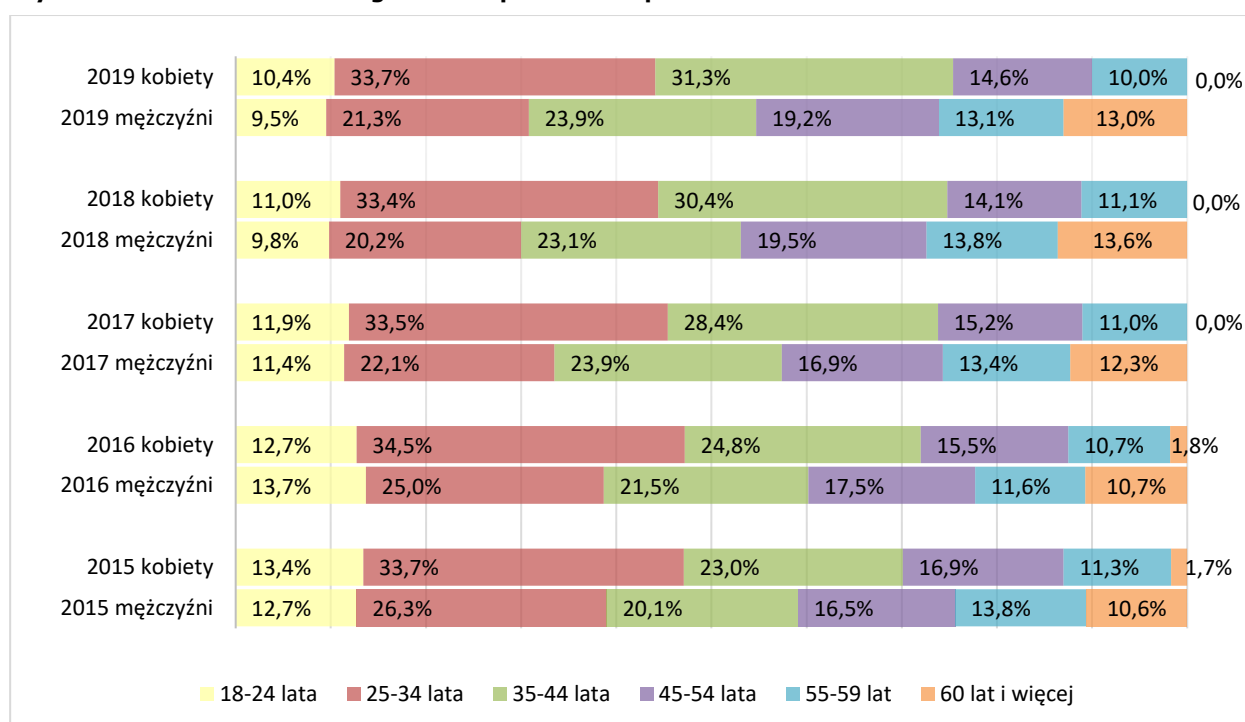
Źródło: PUP w Bełchatowie

*) udział procentowy w ogólnej liczbie bezrobotnych z danej jednostki samorządowej

Na koniec 2019 r., podobnie jak rok wcześniej, jednostką samorządową o najwyższym wskaźniku feminizacji bezrobotnych była gmina Rusiec - 68,4% kobiet. Wskaźnik ten przewyższał o 5,7 punktu procentowego udział bezrobotnych kobiet w ogólnej liczbie bezrobotnych zarejestrowanych w powiecie bełchatowskim. Najniższy odsetek kobiet odnotowano wśród bezrobotnych gminy miejsko-wiejskiej Zelów (54%).

Największe zmiany w ostatnim roku odnotowano w gminie Kleszczów - wzrost odsetka kobiet o 9,9 pkt procentowego.

Wykres 10. Bezrobotni według wieku w podziale na płeć. Stan na koniec roku.

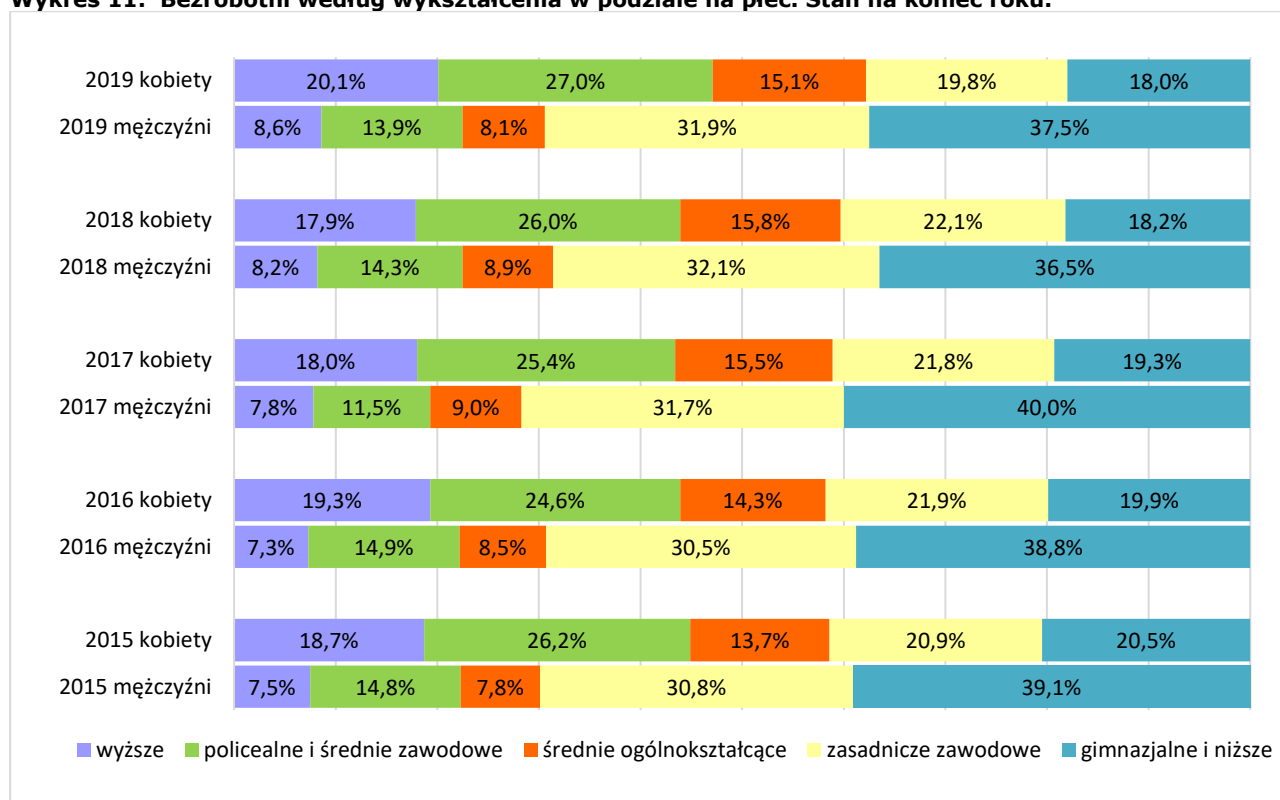


Źródło: PUP w Bełchatowie

Od lat, najliczniej reprezentowaną kategorią wiekową bezrobotnych kobiet są osoby w wieku 25-34 lata. Drugą co do liczebności grupą kobiet są osoby w wieku 35-44 lata. Na przestrzeni ostatnich czterech lat nastąpił wzrost ich odsetka o 8,3 pkt procentowego z 23% na koniec 2015 r. do 31,3% na koniec 2019 r. Obydwie te grupy łącznie, na koniec 2019 roku, stanowiły 65% (w przypadku mężczyzn było to 45,2%).

Obserwujemy dalsze zmniejszanie się odsetka kobiet w wieku 18-24 lata. W ostatnim roku ich odsetek zmniejszył się o 0,6 pkt procentowego i na koniec 2019 r. wyniósł 10,4%. Porównując koniec roku 2015 z końcem roku 2019 widać, że na przestrzeni tych lat, zarówno wśród kobiet, jak i wśród mężczyzn w tej grupie wiekowej spadek odsetka był podobny: dla kobiet wyniósł 3 pkt procentowe, natomiast dla mężczyzn 3,2 pkt procentowego.

Wykres 11. Bezrobotni według wykształcenia w podziale na płeć. Stan na koniec roku.



Źródło: PUP w Bełchatowie

Trwałą tendencją jest wyższy odsetek osób z wykształceniem wyższym wśród bezrobotnych kobiet niż występujący w zbiorowości bezrobotnych mężczyzn, czy też w ogólnej zbiorowości bezrobotnych powiatu. Z danych przedstawionych na Wykresie 11 wynika, że odsetek osób z wykształceniem wyższym wśród kobiet jest o 11,5 pkt procentowego wyższy niż wśród mężczyzn.

Z kolei osoby o niskich poziomach wykształcenia stanowią zdecydowanie większy odsetek wśród mężczyzn niż wśród kobiet. Na koniec 2019 r. wykształceniem gimnazjalnym i niższym legitymowało się 18% bezrobotnych kobiet, natomiast wśród mężczyzn ponad dwukrotnie więcej, bo 37,5%.

Wśród kobiet, wciąż istotnym problemem jest zjawisko długotrwałego bezrobocia. Wg stanu na dzień 31.12.2019 r. 55,3% zarejestrowanych kobiet to kobiety długotrwale bezrobotne, podczas gdy wśród mężczyzn długotrwale bezrobotni stanowili 43,6%. Porównując te wielkości, szczegółowo

przedstawione w Tabeli 13, widzimy, że to właśnie kobiety częściej dotyka problem długotrwałego bezrobocia.

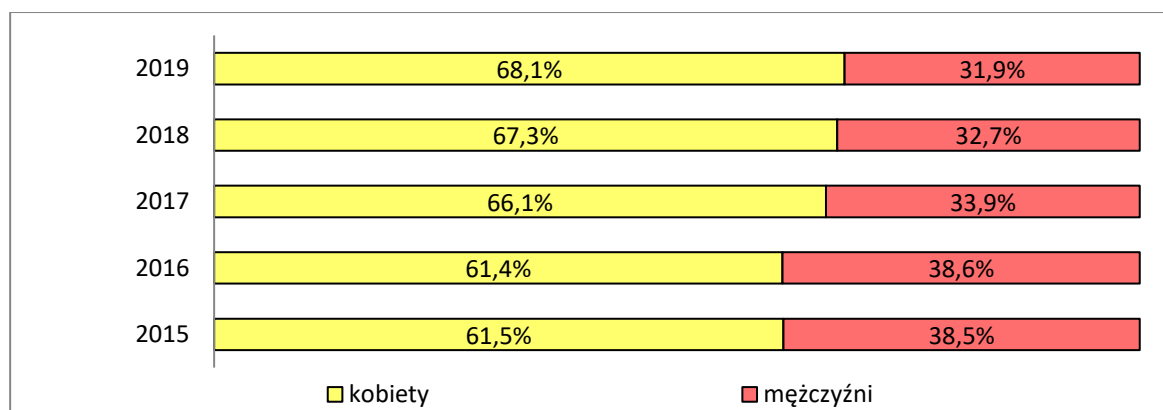
Tabela 13. Udział długotrwanie bezrobotnych w ogólnej liczbie zarejestrowanych z uwzględnieniem płci. Stan na koniec roku.

1	kobiety			mężczyźni		
	2	3	4	5	6	7
rok	ogółem	długotrwanie bezrobotne	udział długotrwanie bezrobotnych kobiet w ogólnej liczbie kobiet (kol3/kol2)	ogółem	długotrwanie bezrobotni	udział długotrwanie bezrobotnych mężczyzn w ogólnej liczbie mężczyzn (kol6/kol5)
2015	2 809	1 668	59,4%	2 021	1 045	51,7%
2016	2 317	1 382	59,6%	1 773	869	49%
2017	1 976	1 156	58,5%	1 242	594	47,8%
2018	1 906	1 049	55%	1 141	509	44,6%
2019	1 612	891	55,3%	958	418	43,6%

Źródło: PUP w Bełchatowie

Jest to szczególnie widoczne, kiedy przyjrzymy się innej mierze – wskaźnikowi udziału kobiet długotrwanie bezrobotnych w ogólnej liczbie osób długotrwanie bezrobotnych. Analizując ten wskaźnik przedstawiony na Wykresie 12 widzimy, że wśród długotrwanie bezrobotnych kobiety stanowią zdecydowanie większy odsetek niż mężczyźni. Porównując proporcje kobiet i mężczyzn w ogólnej populacji bezrobotnych i w populacji długotrwanie bezrobotnych widać, że w tym drugim przypadku udział kobiet jest jeszcze większy niż w ogólnej zbiorowości bezrobotnych powiatu. Na koniec 2019 r., udział kobiet w ogólnej populacji bezrobotnych wynosił 62,7%, natomiast udział kobiet wśród długotrwanie bezrobotnych aż 68,1%.

Wykres 12. Bezrobotni długotrwanie w podziale na płeć. Stan na koniec roku.



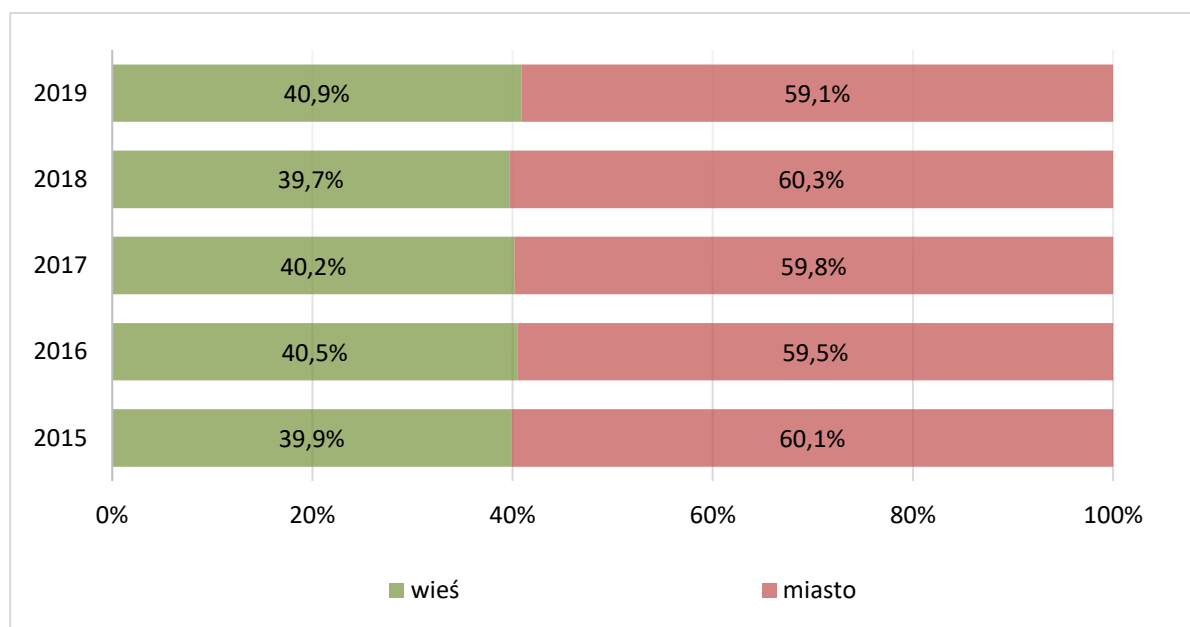
Źródło: PUP w Bełchatowie

1.3.5. BEZROBOTNI ZAMIESZKALI NA WSI

Bezrobocie w powiecie bełchatowskim skupia się w większym stopniu na obszarach miejskich niż wiejskich. Bezrobotni zamieszkałi na wsi stanowią około 40% ogółu zarejestrowanych.

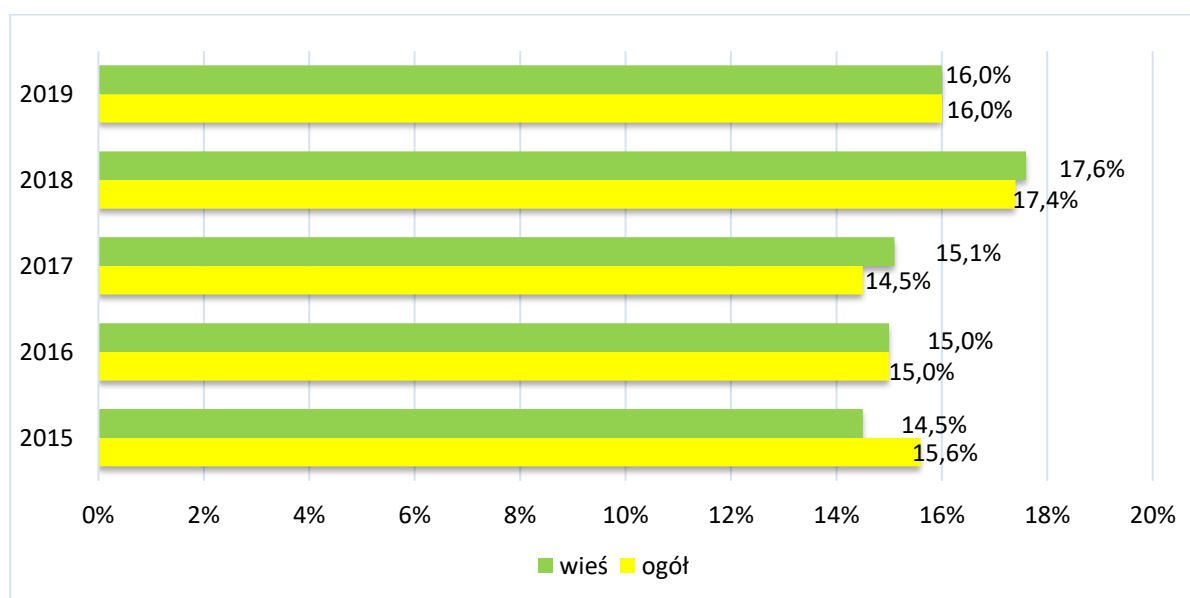
Wg stanu na koniec grudnia 2019 r. liczba bezrobotnych zamieszkałych na wsi wyniosła 1 051 osób, co stanowiło 40,9% ogólnej liczby bezrobotnych. W porównaniu do stanu na koniec 2019 r. liczba bezrobotnych mieszkańców wsi zmniejszyła się o 158 osób, natomiast ich udział zwiększył się o 1,2 pkt procentowego (31.12.2018 r. – 1 209 osób, tj. 39,7%).

Wykres 13. Udział bezrobotnych z terenów wiejskich i miejskich w ogólnej liczbie bezrobotnych powiatu. Stan na dzień 31.12.



Źródło: PUP w Bełchatowie

Wykres 14. Bezrobotni z terenów wiejskich, pobierający zasiłek dla bezrobotnych w porównaniu z ogólną liczbą bezrobotnych zasiłkobiorców powiatu. Stan na dzień 31.12.

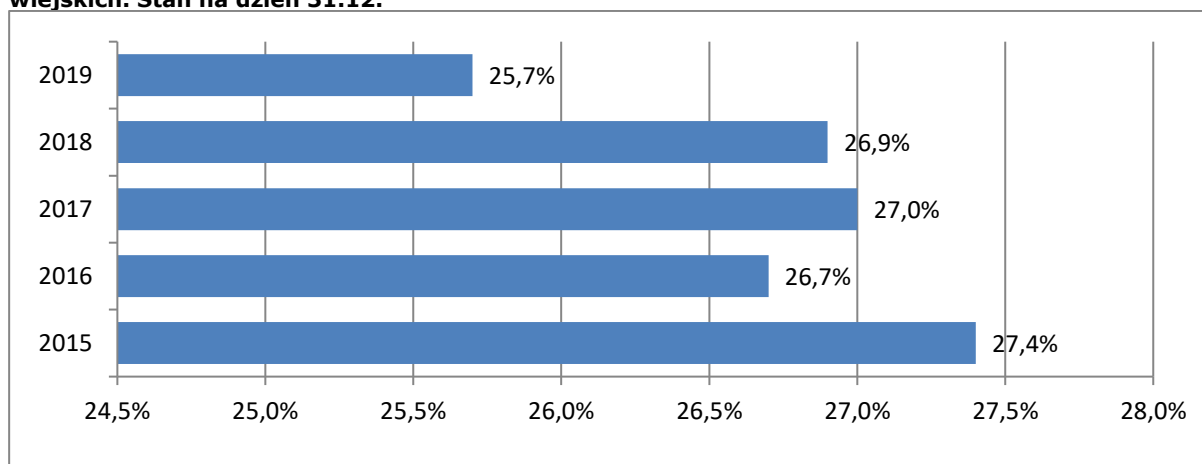


Źródło: PUP w Bełchatowie

Na koniec 2019 r. zasiłek pobierało 168 osób z terenów wiejskich. Wśród ogółu bezrobotnych zamieszkałych na wsi osoby pobierające zasiłek dla bezrobotnych stanowiły 16% i ich odsetek był taki sam jak wśród całej populacji bezrobotnych powiatu.

Na dzień 31.12.2019 r., w porównaniu z końcem 2018 r., odsetek osób posiadających gospodarstwo rolne w ogólnej liczbie bezrobotnych zamieszkałych tereny wiejskie zmniejszył się o 1,2 pkt procentowego, natomiast w porównaniu z końcem roku 2015 o 1,7 pkt procentowego.

Wykres 15. Udział osób posiadających gospodarstwo rolne w ogólnej liczbie bezrobotnych z terenów wiejskich. Stan na dzień 31.12.



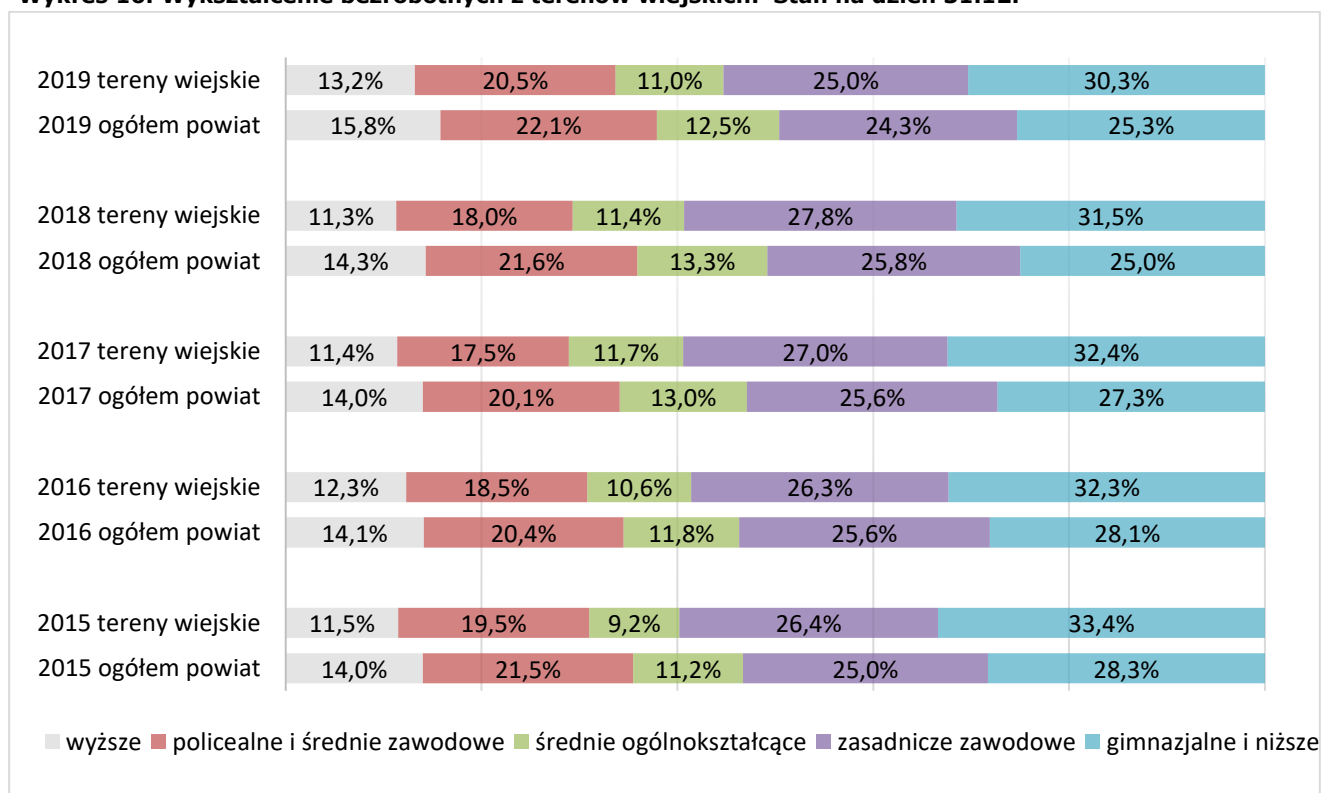
Źródło: PUP w Bełchatowie

Porównując dane dotyczące zmian w poziomie wykształcenia bezrobotnych zamieszkałych na wsi na koniec roku 2019 widać, że w odniesieniu do roku 2018 nastąpił wzrost udziału bezrobotnych z wykształceniem wyższym oraz policealnym i średnim zawodowym. W przypadku pozostałych grup nastąpił spadek ich odsetka.

Wśród osób z terenów wiejskich 30,3% to osoby z wykształceniem gimnazjalnym i niższym. W porównaniu z udziałem osób bezrobotnych o tym poziomie wykształcenia z terenu całego powiatu, dla wsi wskaźnik ten jest wyższy o 5 pkt procentowych.

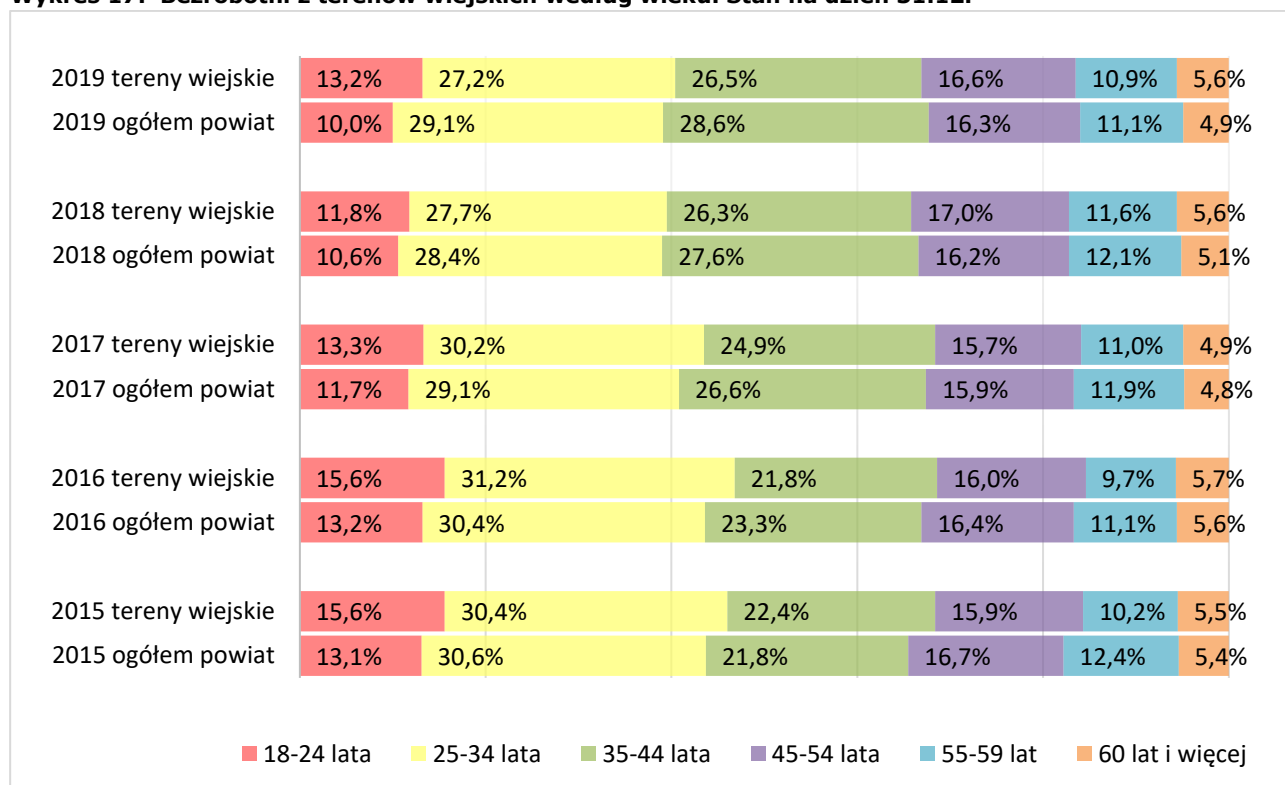
Z kolei porównując udział bezrobotnych z wykształceniem gimnazjalnym i niższym zamieszkałych na wsi oraz odsetek osób o tym poziomie wykształcenia zamieszkałych w miastach powiatu, który na koniec 2019 r. wyniósł 21,8%, widać, że wieś wypada gorzej o 8,5 pkt procentowego.

Wykres 16. Wykształcenie bezrobotnych z terenów wiejskich. Stan na dzień 31.12.



Źródło: PUP w Bełchatowie

Wykres 17. Bezrobotni z terenów wiejskich według wieku. Stan na dzień 31.12.



Źródło: PUP w Bełchatowie

Na koniec 2019 r. odnotowano wzrost odsetka bezrobotnych zamieszkałych na wsi w wieku 18-24 lata oraz 35-44 lata. Szczegółowo dane przedstawia *Tabela 14*.

Tabela 14. Zmiany w strukturze wiekowej bezrobotnych z terenów wiejskich - stan na koniec 2019 r. w porównaniu do stanu na koniec 2018 r.

Wiek	Stan na koniec 2018 r.	Stan na koniec 2019 r.	Wzrost /spadek w porównaniu do stanu na koniec 2018 r.
18-24 lata	11,8%	13,2%	1,4 pkt proc.
25-34 lata	27,7%	27,2%	-0,5 pkt proc.
35-44 lata	26,3%	26,5%	0,2 pkt proc.
45-54 lata	17%	16,6%	-0,4 pkt proc.
55-59 lat	11,6%	10,9%	-0,7 pkt proc.
powyżej 60 roku życia	5,6%	5,6%	-----

Źródło: PUP w Bełchatowie

Na koniec 2019 r., wśród bezrobotnych zamieszkałych na wsi 51,2% (538 osób) stanowili długotrwale bezrobotni (2018 r. – 51,7%, 2017 r. – 52,7%, 2016 r. – 54,6%, 2015 r. - 56,7%). Odsetek ten był o 0,3 pkt procentowego wyższy niż jego wartość dla całego powiatu, która wynosiła 50,9%.

1.3.6. BEZROBOTNI Z PRAWEM DO ZASIŁKU

Na koniec 2019 r., w ewidencji PUP w Bełchatowie figurowało 411 osób z prawem do zasiłku. Stanowiły one 16% ogółu bezrobotnych, o 1,4 pkt procentowego mniej w porównaniu ze stanem z końca roku 2018. Wśród uprawnionych do pobierania zasiłku kobiety stanowiły 68,9% (koniec 2018 r. - 64,7%).

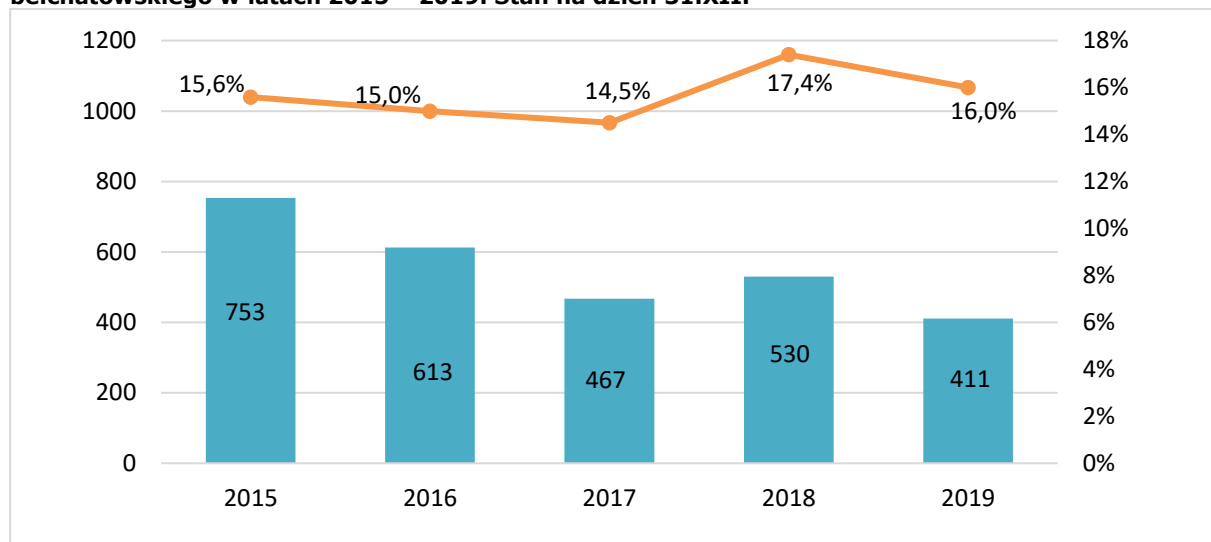
Na dzień 31.12.2019 r. wśród osób pobierających zasiłek wybrane grupy bezrobotnych stanowiły:

- 26% - bezrobotni do 30 roku życia,

- 26,8% - bezrobotni powyżej 50 roku życia,
- 8% - bezrobotni bez kwalifikacji zawodowych,
- 40,9% - bezrobotni zamieszkali na wsi
- 8% - bezrobotni niepełnosprawni.

Jedna osoba może zaliczać się jednocześnie do kilku grup bezrobotnych.

Wykres 18. Liczba i udział bezrobotnych z prawem do zasiłku w ogólnej liczbie bezrobotnych powiatu bełchatowskiego w latach 2015 – 2019. Stan na dzień 31.XII.

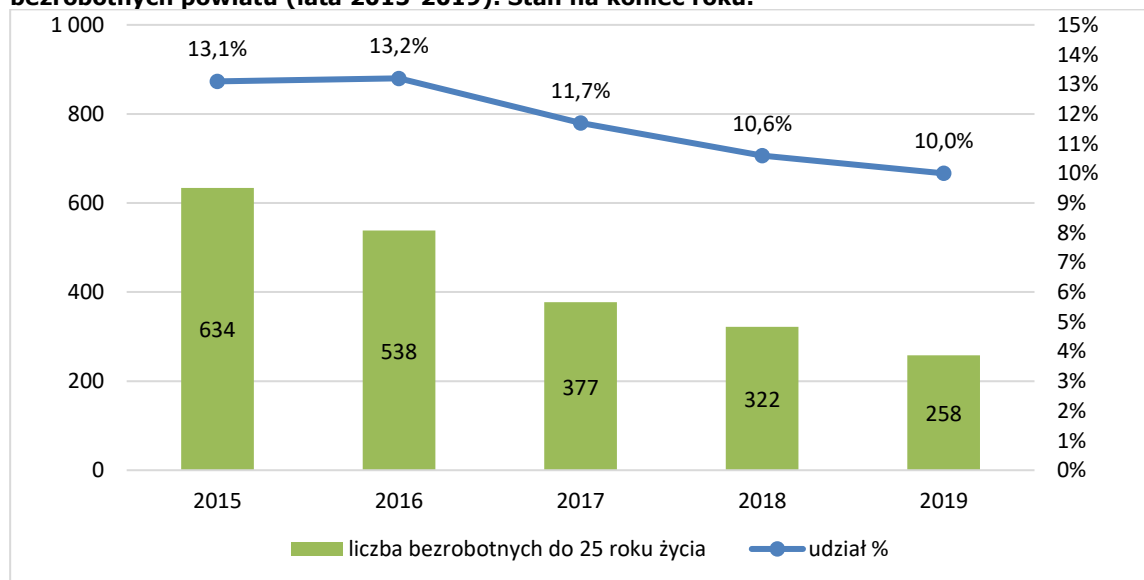


Źródło: PUP w Bełchatowie

1.3.7. BEZROBOTNI DO 25 ROKU ŻYCIA

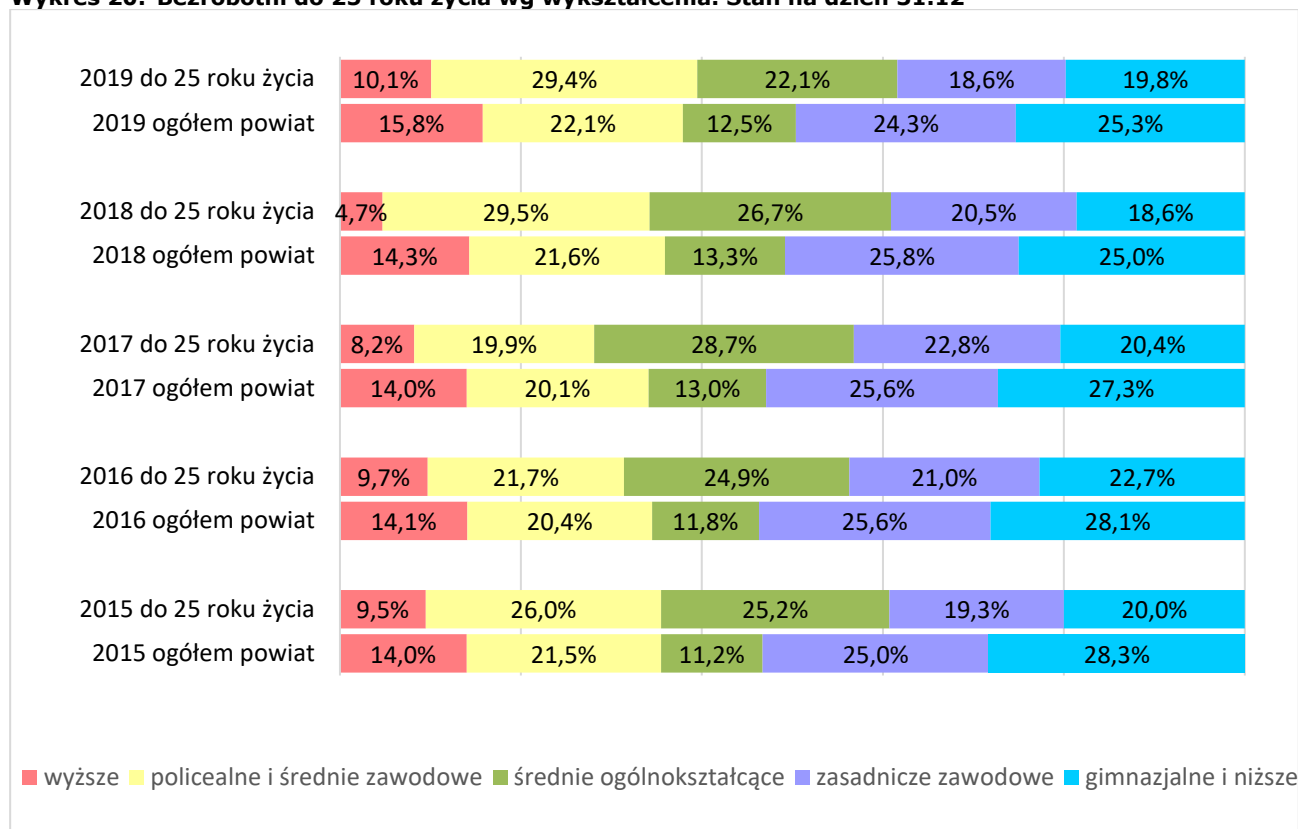
Według stanu na 31.12.2019 r. udział bezrobotnych do 25 roku życia w ogólnej liczbie osób bezrobotnych zarejestrowanych w PUP w Bełchatowie ukształtował się na poziomie 10% (258 osób), z których 64,7% stanowiły kobiety. Na przestrzeni roku 2019 r. nastąpił spadek liczby bezrobotnych z tej grupy wiekowej o 64 osoby, a odsetka o 0,6 pkt procentowego. Szczegółowe dane obrazuje Wykres 19.

Wykres 19. Liczba zarejestrowanych bezrobotnych do 25 roku życia i ich udział w ogólnej liczbie bezrobotnych powiatu (lata 2015-2019). Stan na koniec roku.



Źródło: PUP w Bełchatowie

Wykres 20. Bezrobotni do 25 roku życia wg wykształcenia. Stan na dzień 31.12



Źródło: PUP w Bełchatowie

Największą zmianę w strukturze wykształcenia bezrobotnych do 25 roku życia w ostatnim roku odnotowano wśród osób z wykształceniem wyższym (wzrost na przestrzeni roku o 5,4 pkt procentowego). Na przestrzeni roku 2019 r. zwiększył się również odsetek osób z wykształceniem gimnazjalnym i niższym. W przypadku pozostałych grup odnotowano spadek odsetka, największy dla osób z wykształceniem średnim ogólnokształcącym. Szczegółowe dane przedstawia Wykres 20 i Tabela 15.

Tabela 15. Bezrobotni do 25 roku życia wg wykształcenia - stan na koniec 2019 r. w porównaniu do stanu na koniec 2018 r.

Poziom wykształcenia	Stan na koniec 2018 r.	Stan na koniec 2019 r.	Wzrost /spadek w porównaniu do stanu na koniec 2018 r.
Gimnazjalne i poniżej	18,6%	19,8%	1,2 pkt proc.
Zasadnicze zawodowe	20,5%	18,6%	-1,9 pkt proc.
Średnie ogólnokształcące	26,7%	22,1%	-4,6 pkt proc.
Policealne i średnie zawodowe	29,5%	29,4%	-0,1 pkt proc.
Wyższe	4,7%	10,1%	5,4 pkt proc.

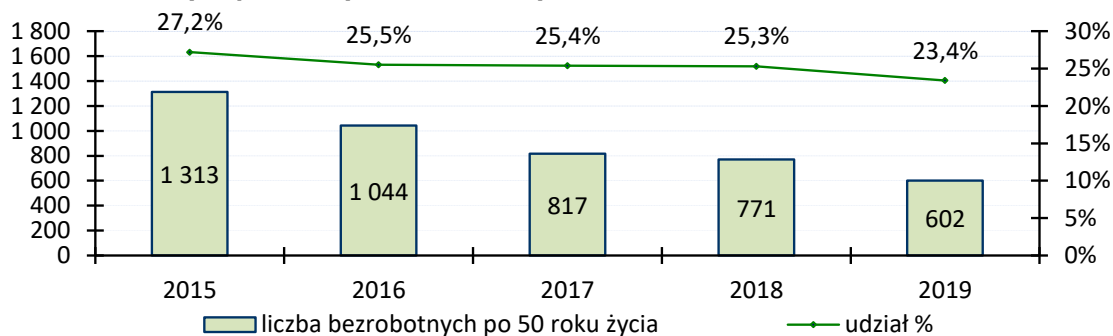
Źródło: PUP w Bełchatowie

Na koniec roku 2019 odsetek długotrwale bezrobotnych wśród osób do 25 roku życia wyniósł 24,8% i w porównaniu z końcem roku 2018 zmniejszył się o 5 pkt procentowych (koniec 2015 r. – 35,3%, koniec 2016 r. – 28,6%, koniec 2017 r. – 28,1%, koniec 2018 r. – 29,8%). Jest on znacznie niższy niż odsetek długotrwale bezrobotnych w całej populacji bezrobotnych powiatu. Dla porównania - wśród całej populacji bezrobotnych udział długotrwale bezrobotnych wynosił odpowiednio: 2015 r. – 56,2%, 2016 r. – 55%, 2017 r. – 54,4%, 2018 r. – 51,1%, 2019 r. – 50,9%. Na koniec 2019 r. różnica dla tego wskaźnika między całą populacją bezrobotnych, a bezrobotnymi do 25 roku życia wynosiła 26,1 pkt procentowego (na koniec 2018 r. – 21,3 pkt procentowego).

1.3.8. BEZROBOTNI POWYŻEJ 50 ROKU ŻYCIA

Na koniec roku 2019 w rejestrach bezrobotnych pozostawały 602 osoby powyżej 50 roku życia. Ich udział w ogólnej liczbie bezrobotnych wyniósł 23,4% (spadek o 1,9 pkt procentowego w stosunku do roku 2018). Wśród osób powyżej 50 roku życia kobiety stanowiły 44,9% (grudzień 2018 r. – 45,8%). Na dzień 31.12.2019 r. prawo do zasiłku w tej grupie wiekowej posiadało 18,3% (koniec 2018 r. – 20,9%). Ich odsetek był o 2,3 pkt procentowego wyższy niż odsetek zasiłkobiorców w całej populacji bezrobotnych.

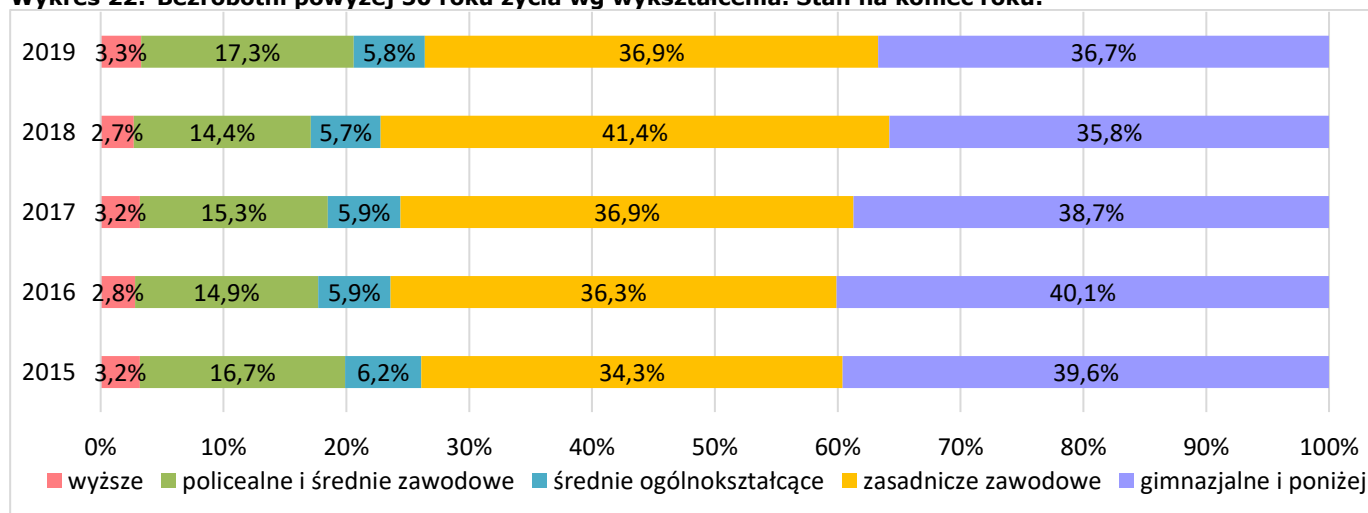
Wykres 21. Liczba zarejestrowanych bezrobotnych powyżej 50 roku życia i ich udział w ogólnej liczbie bezrobotnych powiatu (lata 2015-2019). Stan na koniec roku.



Źródło: PUP w Bełchatowie

Bezrobotni po 50 roku życia są w relatywnie gorszej sytuacji na rynku pracy. Utrata pracy w tym wieku w sposób szczególny obniża poczucie własnej wartości, a w konsekwencji motywację do poszukiwania pracy, przekwalifikowania się, czy też podejmowania nauki. Trudną sytuację pogłębia niższy poziom wykształcenia niż w pozostałych kategoriach wiekowych bezrobotnych, trudności w dostosowywaniu się do nowych technologii itp.

Wykres 22. Bezrobotni powyżej 50 roku życia wg wykształcenia. Stan na koniec roku.



Źródło: PUP w Bełchatowie

Wśród bezrobotnych w tej grupie wiekowej, na koniec 2019 r. najliczniej reprezentowane były osoby z wykształceniem zasadniczym zawodowym (36,9%) oraz gimnazjalnym i niższym (36,7%). Obydwie grupy stanowiły łącznie blisko trzy czwarte tej zbiorowości (73,6%). Najmniej osób posiadało wykształcenie wyższe, bo tylko 3,3%. Atutem osób powyżej 50 roku życia może być długoletni staż pracy, a tym samym zdobyte doświadczenie zawodowe. Na koniec 2019 r., 34,9% osób po 50 roku życia posiadało staż pracy powyżej 20 lat, bez stażu było ich 3,3%.

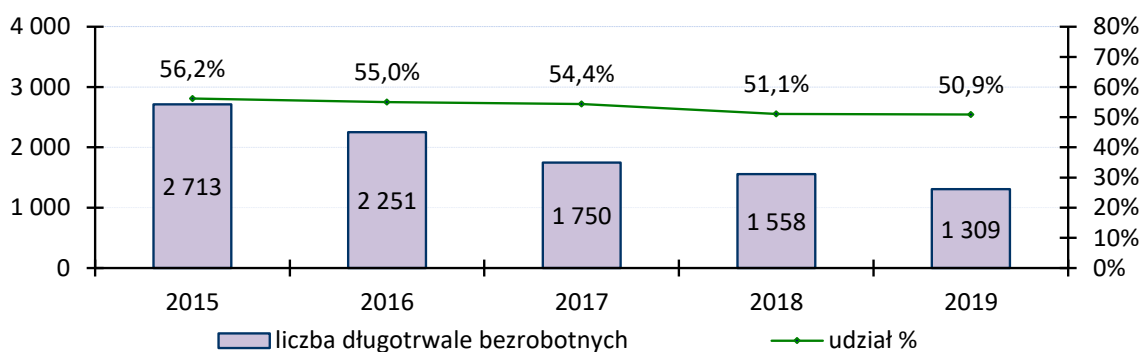
Wśród osób powyżej 50 roku życia, odsetek osób pozostających bez zatrudnienia powyżej 24 miesięcy na koniec roku 2019 wyniósł 31,1% i w porównaniu z końcem roku 2018 zwiększył się o 0,6 pkt procentowego (2015 r. - 34%, 2016 r. - 39,2%, 2017 r. - 34,4%, 2018 r. - 30,5%).

1.3.9. DŁUGOTRWALE BEZROBOTNI

Osobami długotrwale bezrobotnymi są, zgodnie z definicją *Ustawy*, osoby bezrobotne pozostające w rejestrze powiatowego urzędu pracy łącznie przez okres ponad 12 miesięcy w okresie ostatnich dwóch lat, z wyłączeniem okresów odbywania stażu i przygotowania zawodowego dorosłych.

Osoby długotrwale bezrobotne są szczególnie zagrożone dezaktualizacją posiadanych kwalifikacji zawodowych.

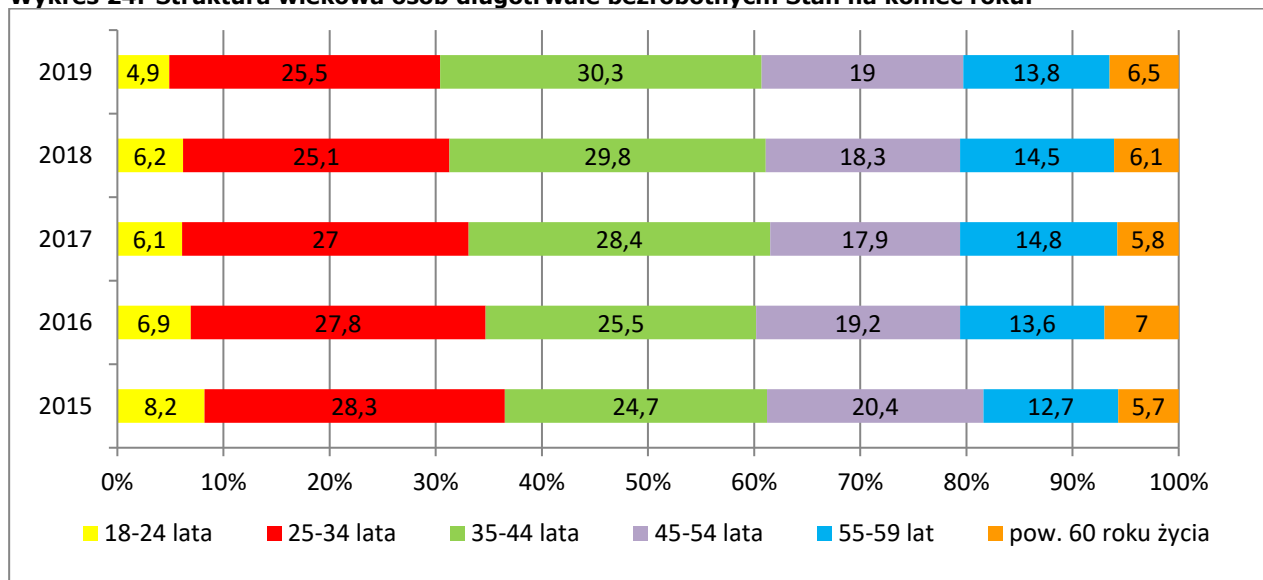
Wykres 23. Liczba zarejestrowanych długotrwale bezrobotnych i ich udział w ogólnej liczbie bezrobotnych powiatu (lata 2015-2019). Stan na koniec roku.



Źródło: PUP w Bełchatowie

Na koniec 2019 r. status długotrwale bezrobotnego posiadało 1 309 osób. Mimo dalszego spadku ich odsetka na przestrzeni roku, bezrobocie długotrwale wciąż pozostaje poważnym problemem naszego powiatu. Zjawisko to występuje we wszystkich grupach wiekowych bezrobotnych. Na koniec 2019 r., najliczniejszą grupą wiekową spośród osób długotrwale bezrobotnych były osoby w wieku 35-44 lata (30,3%), podczas gdy wśród całej populacji bezrobotnych powiatu najliczniejszą grupę stanowiły osoby w wieku 25-34 lata. Szczegółowo strukturę wiekową osób długotrwale bezrobotnych w latach 2015-2019 przedstawia Wykres 24.

Wykres 24. Struktura wiekowa osób długotrwale bezrobotnych. Stan na koniec roku.



Źródło: PUP w Bełchatowie

Tabela 16. Zmiany w strukturze wiekowej długotrwale bezrobotnych. Stan w końcu roku 2019 w porównaniu ze stanem w końcu roku 2018.

Wiek	Stan na koniec 2018 r.	Stan na koniec 2019 r.	Wzrost /spadek w porównaniu do stanu na koniec 2018 r.
18-24 lata	6,2%	4,9%	-1,3 pkt proc.
25-34 lata	25,1%	25,5%	0,4 pkt proc.
35-44 lata	29,8%	30,3%	0,5 pkt proc.
45-54 lata	18,3%	19%	0,7 pkt proc.
55-59 lat	14,5%	13,8%	-0,7 pkt proc.
powyżej 60 roku życia	6,1%	6,5%	0,4 pkt proc.

Źródło: PUP w Bełchatowie

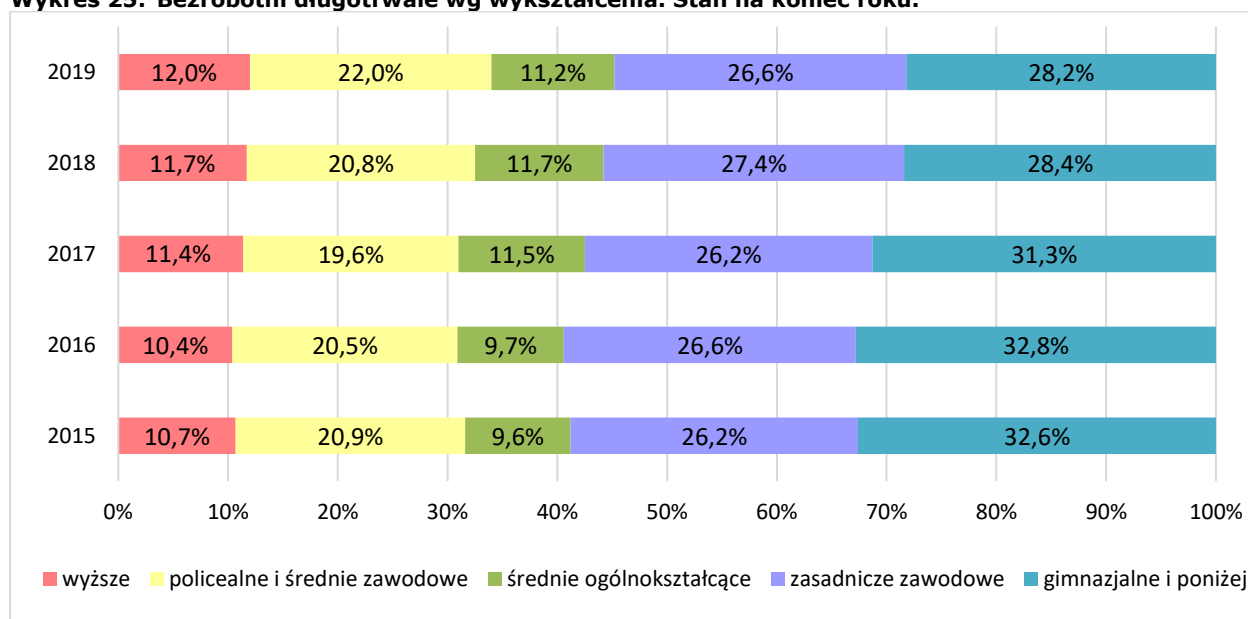
Tabela 17. Struktura wiekowa długotrwale bezrobotnych w porównaniu ze strukturą wiekową całej populacji bezrobotnych powiatu bełchatowskiego. Stan na dzień 31.12.2019 r.

Wiek	Bezrobotni ogółem	Długotrwale bezrobotni	Różnica (wart. bezwzgl.)
18-24 lata	10%	4,9%	5,1 pkt proc.
25-34 lata	29,1%	25,5%	3,6 pkt proc.
35-44 lata	28,6%	30,3%	1,7 pkt proc.
45-54 lata	16,3%	19%	2,7 pkt proc.
55-59 lat	11,1%	13,8%	2,7 pkt proc.
powyżej 60 roku życia	4,9%	6,5%	1,6 pkt proc.

Źródło: PUP w Bełchatowie

Porównując rozkład wiekowy wśród całej populacji bezrobotnych i wśród długotrwale bezrobotnych widać, że największa różnica występuje w przypadku osób w wieku 18-24 lata. Wśród długotrwale bezrobotnych ich odsetek jest o 5,1 pkt procentowego niższy niż w całej populacji bezrobotnych powiatu. Korzystnie wypada tu również grupa osób w wieku 25-34 lata (o 3,6 pkt procentowego mniej niż w całej populacji bezrobotnych). Jest to związane z większą mobilnością i elastycznością zawodową tych grup wiekowych.

W przypadku pozostałych grup, są one nadreprezentowane wśród długotrwale bezrobotnych: dla osób w wieku 35-44 lata - różnica wynosi 1,7 pkt procentowego, dla osób w wieku 45-54 lata 2,7 pkt procentowego, dla osób w wieku 55-59 lat 2,7 pkt procentowego, dla osób powyżej 60 roku życia różnica ta wynosi 1,6 pkt procentowego.

Wykres 25. Bezrobotni długotrwale wg wykształcenia. Stan na koniec roku.

Źródło: PUP w Bełchatowie

Na koniec 2019 r. największa grupa długotrwale bezrobotnych, podobnie jak w latach poprzednich, posiadała wykształcenie gimnazjalne i niższe (28,2%), kolejną grupą były osoby z wykształceniem

zasadniczym zawodowym (26,6%) oraz policealnym i średnim zawodowym (22%). Znacznie mniej licznie reprezentowane były dwie pozostałe grupy: bezrobotni z wykształceniem wyższym (12%) oraz średnim ogólnokształcącym (11,2%). Podobne proporcje w strukturze wykształcenia długotrwale bezrobotnych utrzymują się od lat.

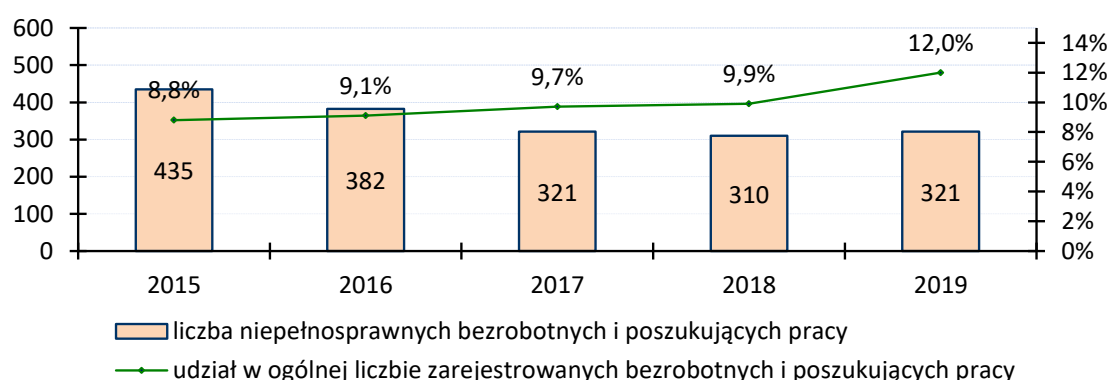
Spośród 157 osób długotrwale bezrobotnych z wykształceniem wyższym 15,3% stanowili mężczyźni, a aż 84,7% kobiety.

1.4. NIEPEŁNOSPRAWNI (BEZROBOTNI I POSZUKUJĄCY PRACY)

Dla osób niepełnosprawnych praca stanowi nie tylko źródło dochodów, ale przede wszystkim jest najskuteczniejszym sposobem rehabilitacji społeczno-zawodowej.

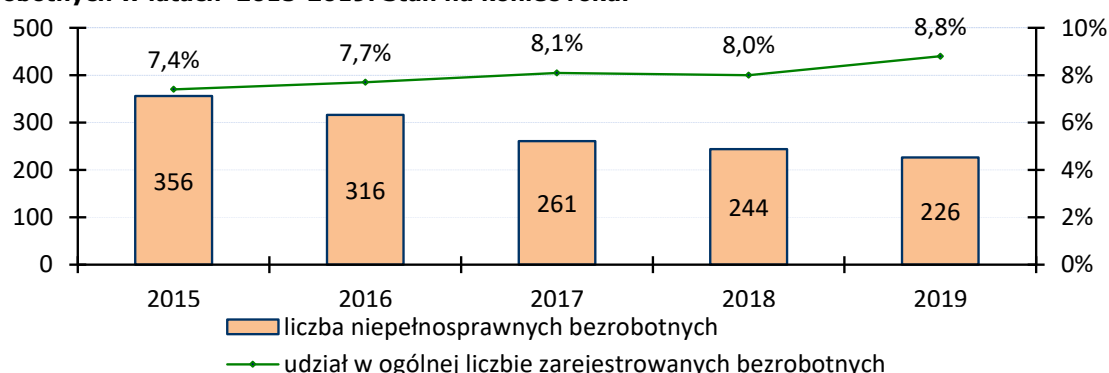
W ostatnich latach, liczba osób niepełnosprawnych (bezrobotnych i poszukujących pracy) figurujących w ewidencji PUP w Bełchatowie na koniec roku, kształtowała się następująco: 2015 r. – 435 osób, 2016 r. – 382 osoby, 2017 r. – 321 osób, 2018 r. – 310 osób, 2019 r. – 321 osób.

Wykres 26. Liczba niepełnosprawnych bezrobotnych i poszukujących pracy i ich udział w ogólnej liczbie zarejestrowanych (bezrobotnych i poszukujących pracy) w latach 2015-2019. Stan na koniec roku.



Źródło: PUP w Bełchatowie

Wykres 27. Liczba niepełnosprawnych bezrobotnych i ich udział w ogólnej liczbie zarejestrowanych bezrobotnych w latach 2015-2019. Stan na koniec roku.

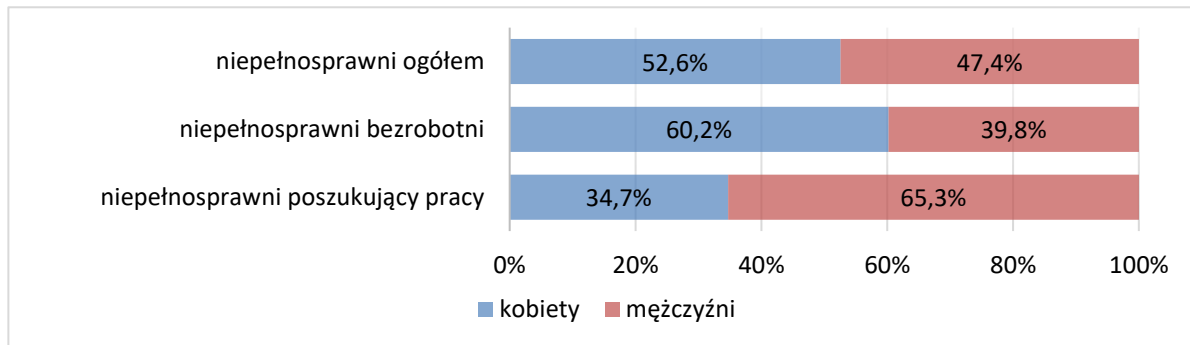


Źródło: PUP w Bełchatowie

Na koniec 2019 r. w rejestrach bezrobotnych i poszukujących pracy Powiatowego Urzędu Pracy w Bełchatowie znajdowało się łącznie 321 osób niepełnosprawnych deklarujących chęć podjęcia zatrudnienia, w tym 226 osób ze statusem bezrobotnego i 95 osób ze statusem poszukującego pracy.

Wśród zarejestrowanych na koniec 2019 r. niepełnosprawnych bezrobotnych 60,2% to kobiety, 39,8% to mężczyźni, natomiast wśród poszukujących pracy proporcje płci są odwrotne (34,7% to kobiety, 65,3% to mężczyźni).

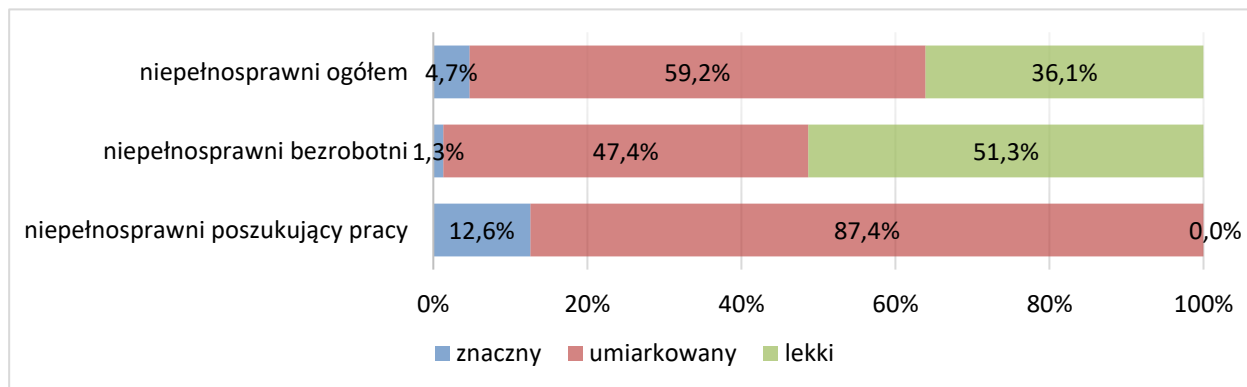
Wykres 28. Niepełnosprawni w podziale na płeć. Stan na 31.12.2019 r.



Źródło: PUP w Bełchatowie

Wśród bezrobotnych największy odsetek stanowili niepełnosprawni ze stopniem lekkim (51,3%), wśród poszukujących pracy zdecydowana większość (87,4%) to niepełnosprawni ze stopniem umiarkowanym.

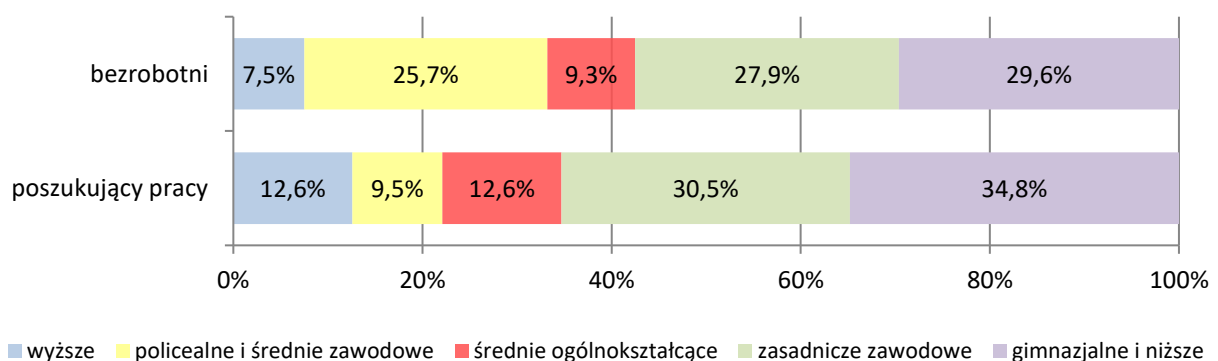
Wykres 29. Niepełnosprawni w podziale na stopień niepełnosprawności. Stan na 31.12.2019 r.



Źródło: PUP w Bełchatowie

Na koniec 2019 r., zarówno wśród niepełnosprawnych bezrobotnych, jak i poszukujących pracy, najliczniej reprezentowane były osoby z wykształceniem gimnazjalnym i niższym. Szczegółowe dane przedstawione są na poniższym wykresie.

Wykres 30. Struktura wykształcenia niepełnosprawnych. Stan na 31.12.2019 r.



Źródło: PUP w Bełchatowie

Liczba wolnych miejsc pracy i miejsc aktywizacji zawodowej dla osób niepełnosprawnych będąca w dyspozycji Urzędu w latach 2015-2019 wynosiła: 2015 r. – 133, 2016 r. – 175, 2017 r. – 113, 2018 r. – 117, 2019 r. – 131.

W 2019 r. 147 osób bezrobotnych niepełnosprawnych podjęło zatrudnienie lub działalność gospodarczą (w 2015 r. – 182 osoby, w 2016 r. – 214 osób, w 2017 r. – 166 osób, w 2018 r. – 167 osób), w tym 11 w ramach stanowisk subsydiowanych.

Ponadto 8 osób bezrobotnych z orzeczonym stopniem niepełnosprawności rozpoczęło staż (FP/EFS), 1 osoba szkolenie, 6 osób prace społecznie użyteczne.

1.5. PODSUMOWANIE

Tabela 18. Liczba i udział procentowy poszczególnych grup bezrobotnych w latach 2015-2019 – stan na koniec roku.

<i>Wyszczególnienie</i>	<i>stan na dzień 31 grudnia 2015 r.</i>	<i>stan na dzień 31 grudnia 2016 r.</i>	<i>stan na dzień 31 grudnia 2017 r.</i>	<i>stan na dzień 31 grudnia 2018 r.</i>	<i>stan na dzień 31 grudnia 2019 r.</i>
Liczba zarejestrowanych bezrobotnych	4 830	4 090	3 218	3 047	2 570
Liczba i udział kobiet w ogólnej liczbie zarejestrowanych bezrobotnych	2 809 58,2%	2 317 56,7%	1 976 61,4%	1 906 62,6%	1 612 62,7%
Liczba i udział osób długotrwale bezrobotnych wśród ogółu bezrobotnych	2 713 56,2%	2 251 55%	1 750 54,4%	1 558 51,1%	1 309 50,9%
Liczba i udział osób z prawem do zasiłku dla bezrobotnych	753 15,6%	613 15%	467 14,5%	530 17,4%	411 16%
Liczba i udział osób z terenów wiejskich w ogólnej liczbie bezrobotnych	1 925 39,9%	1 656 40,5%	1 295 40,2%	1 209 39,7%	1 051 40,9%
Liczba i udział osób poniżej 25 roku życia w ogólnej liczbie bezrobotnych	634 13,1%	538 13,2%	377 11,7%	322 10,6%	258 10%
Liczba i udział osób powyżej 50 roku życia w ogólnej liczbie bezrobotnych	1 313 27,2%	1 044 25,5%	817 25,4%	771 25,3%	602 23,4%

Źródło: PUP w Bełchatowie

2. DZIAŁANIA PUP W ZAKRESIE PROMOCJI ZATRUDNIENIA, OGRANICZANIA BEZROBOCIA I ŁAGODZENIA JEGO SKUTKÓW

Celem aktywnej polityki rynku pracy jest zmniejszenie rozmiarów bezrobocia poprzez aktywizację zawodową bezrobotnych oraz podnoszenie ich zdolności do podjęcia pracy. Duży nacisk kładziony jest również na aktywizację osób niepełnosprawnych. W aktywizacji bezrobotnych pomagają programy ułatwiające wejście i powrót na rynek pracy. Jedną z form pomocy jest subsydiowane zatrudnienie oraz przygotowanie osób bezrobotnych do podjęcia zatrudnienia poprzez finansowanie szkoleń czy staży. Rozwój przedsiębiorczości wspierany jest poprzez udzielanie osobom bezrobotnym jednorazowych środków na rozpoczęcie działalności gospodarczej.

Od 2013 r., na stronie Publicznych Służb Zatrudnienia zamieszczane jest opracowanie dotyczące efektywności podstawowych form aktywizacji zawodowej, realizowanych w ramach programów na rzecz promocji zatrudnienia, łagodzenia skutków bezrobocia i aktywizacji zawodowej za rok poprzedzający zamieszczenie raportu.

Począwszy od 2014 r. wskaźniki te mają wpływ na ocenę poszczególnych powiatów i wysokość przyznawanych środków.

Tabela 19. Efektywność zatrudnieniowa i kosztowa podstawowych form aktywizacji w powiatowych urzędach pracy województwa łódzkiego w latach 2016 - 2019 r.

POLSKA WOJEWÓDZTWO POWIAT	2016 r.		2017 r.		2018 r.		2019 r.	
	EFEKTYWNOŚĆ ZATRUDNIENIOWA (w %)	EFEKTYWNOŚĆ KOSZTOWA (w zł)	EFEKTYWNOŚĆ ZATRUDNIENIOWA (w %)	EFEKTYWNOŚĆ KOSZTOWA (w zł)	EFEKTYWNOŚĆ ZATRUDNIENIOWA (w %)	EFEKTYWNOŚĆ KOSZTOWA (w zł)	EFEKTYWNOŚĆ ZATRUDNIENIOWA (w %)	EFEKTYWNOŚĆ KOSZTOWA (w zł)
POLSKA	78,74	11 291,09	81,98	11 520,54	84,96	10 286,42	85,52	10 154,30
WOJ. ŁÓDZKIE	81,06	12 796,05	83,80	13 023,07	86,34	10 510,06	xxxxxx	xxxxxxxxxx
PUP w Bełchatowie	87,55	11 239,41	88,65	13 475,47	91,44	11 076,74	91,99	12 059,76
PUP w Kutnie	67,81	14 922,40	71,14	14 426,59	78,79	13 728,73	78,39	14 146,39
PUP w Łasku	81,02	9 961,10	83,46	9 440,53	84,80	9 980,78	86,72	10 633,33
PUP w Łęczycy	86,50	10 815,21	86,13	12 706,24	85,07	11 134,95	82,50	10 296,64
PUP w Łowiczu	85,68	9 326,25	91,86	10 978,19	91,14	7 900,92	88,10	9 168,14
PUP Łódź Wschód	75,95	10 760,97	74,97	10 221,89	85,20	10 417,65	88,51	11 320,06
PUP w Opocznie	85,45	8 531,82	92,79	8 348,45	95,55	7 362,95	93,66	9 744,84
PUP w Pabianicach	83,80	13 755,91	84,15	12 484,21	85,45	10 009,15	85,10	11 016,01
PUP w Pajęcznie	91,06	9 087,64	90,60	9 465,93	91,15	8 490,74	93,46	8 183,59
PUP w Piotrkowie Trybunalskim	84,73	10 137,83	87,17	11 826,16	91,03	8 244,36	91,77	8 491,82
PUP w Poddębicach	78,85	10 495,12	82,66	10 732,15	85,71	8 886,62	85,46	10 381,94
PUP w Radomsku	90,35	16 004,80	92,80	13 708,05	88,38	12 162,91	92,76	10 549,92
PUP w Rawie Mazowieckiej	81,08	10 826,53	79,40	12 902,92	85,58	12 008,06	89,94	9 259,42
PUP w Sieradzu	78,84	11 578,48	80,56	12 624,34	74,54	9 976,60	78,47	11 217,09
PUP w Tomaszowie Mazowieckim	78,91	10 355,48	86,17	10 263,44	89,10	7 733,55	90,51	9 399,51
PUP w Wieluniu	93,30	10 716,82	95,19	11 426,84	94,32	7 915,83	93,28	8 908,26
PUP w Wieruszowie	91,54	8 797,74	90,38	9 682,93	93,41	8 256,69	91,88	8 139,78
PUP w Zduńskiej Woli	81,71	11 097,97	86,56	10 555,03	88,61	7 721,48	88,20	10 392,46
PUP w Zgierzu	81,42	12 287,03	81,13	14 111,84	84,36	11 740,97	85,70	10 337,44
PUP w Brzezinach	85,54	11 856,73	86,92	11 187,50	87,76	11 902,39	85,81	11 583,08
PUP w Łodzi	73,39	21 295,52	77,22	19 993,98	81,97	14 761,24	80,62	18 729,69
PUP w Skierniewicach	81,92	11 807,75	85,82	11 334,33	88,54	9 744,87	93,25	10 170,28

Źródło:MRPIPS

Zadania aktywizacyjne w urzędzie realizowane są w ramach Centrum Aktywizacji Zawodowej, będącego wyspecjalizowaną komórką organizacyjną PUP. W skład Centrum Aktywizacji Zawodowej wchodzi dwa działy: Instrumentów Rynku Pracy oraz Dział Obsługi Klienta.

Tabela 20. Struktura wyłączeń z ewidencji w 2019 r. w ramach poszczególnych form aktywizacji

Wyszczególnienie	Ogółem	Kobiety	z ogółem									
			zamieszkali na wsi		do 30 roku życia		do 25 roku życia		powyżej 50 roku życia		długotrwale bezrobotni	
			razem	kobiety	razem	kobiety	razem	kobiety	razem	kobiety	razem	kobiety
Szkolenia zawodowe/ bony szkoleniowe	33	8	15	4	14	4	5	0	1	0	3	2
Staże/bony stażowe	237	164	104	72	134	84	87	52	17	15	52	40
Przygotowanie zawodowe dorosłych	1	0	1	0	1	0	1	0	0	0	0	0
Prace społecznie użyteczne (w tym w ramach PAI)	72	51	21	14	6	5	2	1	21	14	59	43
Prace interwencyjne	69	43	37	19	25	17	16	9	7	4	17	12
Roboty publiczne	16	7	15	6	5	3	2	1	5	1	6	2
Podjęcie pracy w ramach refundacji kosztów wyposażenia lub doposażenia stanowisk pracy dla skierowanych bezrobotnych	67	30	29	13	28	11	19	6	6	3	11	6
Jednorazowe środki na uruchomienie własnej działalności gospodarczej	134	47	60	16	61	21	17	3	0	0	16	8
Podjęcia działalności gospodarczej w ramach bonu na zasiedlenie	0	0	0	0	0	0	0	0	X	X	0	0
Podjęcia pracy poza miejscem zamieszkania w ramach bonu na zasiedlenie	33	15	14	7	33	15	12	9	X	X	0	0
Podjęcie pracy w ramach dofinansowania wynagrodzenia za zatrudnienie skierowanego bezrobotnego powyżej 50 roku życia	6	3	3	1	x	x	x	x	6	3	3	1
Podjęcia pracy w ramach refundacji części kosztów wynagrodzenia, nagród oraz składek na ubezpieczenie społeczne bezrobotnego do 30 roku życia	12	3	7	1	12	3	9	2	x	x	2	2
Podjęcia zatrudnienia w ramach utworzonego miejsca pracy ze środków PFRON	1	0	0	0	0	0	0	0	0	0	1	0

Źródło: PUP w Bełchatowie

2.1. Dział Instrumentów Rynku Pracy

Głównym zadaniem Działu Instrumentów Rynku Pracy jest pozyskiwanie i rozdysponowywanie środków Funduszu Pracy i Europejskiego Funduszu Społecznego przeznaczonych na realizację programów na rzecz promocji zatrudnienia, łagodzenia skutków bezrobocia i aktywizacji zawodowej dla osób bezrobotnych.

W 2019 r. na finansowanie ze środków Funduszu Pracy programów na rzecz promocji zatrudnienia, łagodzenia skutków bezrobocia i aktywizacji zawodowej powiat bełchatowski otrzymał 7 464 100 zł. W porównaniu do roku ubiegłego środki zmniejszyły się o 417 600 zł, tj. o blisko 5,6%.

Na powyższą kwotę składały się:

- środki Funduszu Pracy według algorytmu - 2 436 796 zł,
- środki na realizację projektu współfinansowanego z EFS w ramach priorytetu inwestycyjnego 8ii trwała integracja na rynku pracy ludzi młodych, w szczególności tych, którzy nie pracują, nie kształcą się ani nie szkolą, w tym ludzi młodych zagrożonych wykluczeniem społecznym i wywodzących się ze środowisk marginalizowanych także poprzez wdrażanie gwarancji dla młodzieży - w ramach Programu Operacyjnego Wiedza Edukacja Rozwój 2014-2020 - 2 904 604 zł,
- środki na realizację projektu współfinansowanego z EFS w ramach priorytetu inwestycyjnego 8.i dostęp do zatrudnienia dla osób poszukujących pracy i osób biernych zawodowo, w tym długotrwale bezrobotnych oraz oddalonych od rynku pracy, także poprzez lokalne inicjatywy na rzecz zatrudnienia oraz wspieranie mobilności pracowników - w ramach Regionalnego Programu Operacyjnego Województwa Łódzkiego 2014-2020 – 2 088 400 zł.
- środki z rezerwy Ministra na realizację programu aktywizacji zawodowej bezrobotnych związany z tworzeniem „Zielonych miejsc pracy” – 34 300 zł.

W 2019 r. Powiatowy Urząd Pracy w Bełchatowie dysponował również środkami na finansowanie kształcenia ustawicznego pracowników i pracodawców z Krajowego Funduszu Szkoleniowego w wysokości 622 800 zł, z czego 27 800 zł pozyskano z rezerwy KFS.

2.1.1. Jednorazowe środki na podjęcie działalności gospodarczej

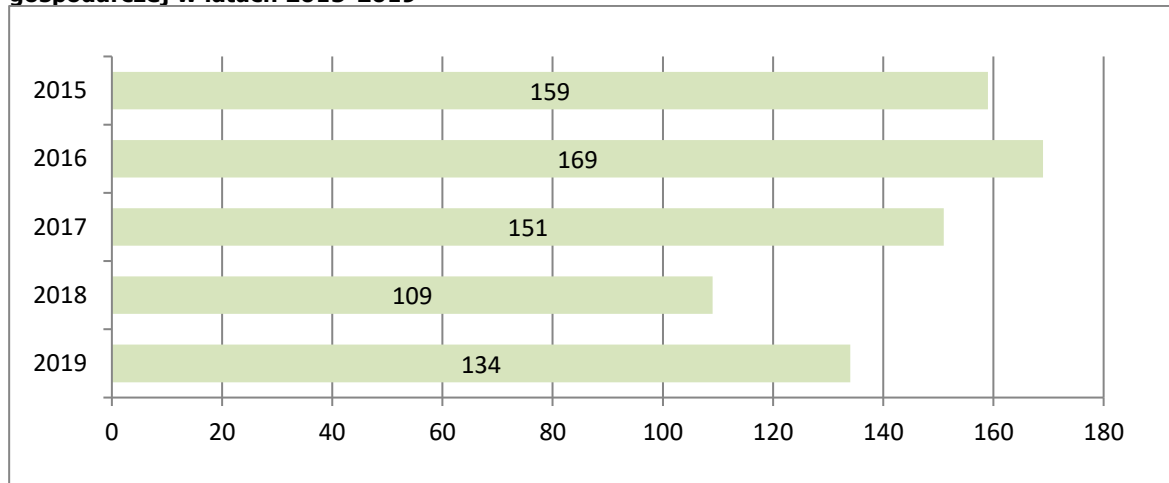
Osoby bezrobotne, absolwenci CIS lub absolwenci KIS, którzy zamierzają podjąć działalność gospodarczą, założyć lub przystąpić do spółdzielni socjalnej mogą wystąpić z wnioskiem o przyznanie na ten cel jednorazowych środków.

W 2019 r. jednorazowe środki na podjęcie działalności gospodarczej przyznano 134 osobom.

Przywiązując dużą wagę do przedsiębiorczości i samozatrudnienia, przeanalizowano przedmiot uruchomionych działalności gospodarczych. Największym zainteresowaniem cieszyła się różnego rodzaju działalność usługowa, a szczególnie:

- usługi remontowo-budowlane,
- usługi fryzjerskie,
- usługi kosmetyczne,
- mechanika pojazdowa,
- projektowanie wnętrz,
- usługi fotograficzne,
- korepetycje z jęz. obcych i innych przedmiotów szkolnych,
- agencje reklamowe i usługi związane z grafiką komputerową.

Wykres 31. Liczba osób, którym przyznano jednorazowe środki na rozpoczęcie działalności gospodarczej w latach 2015-2019



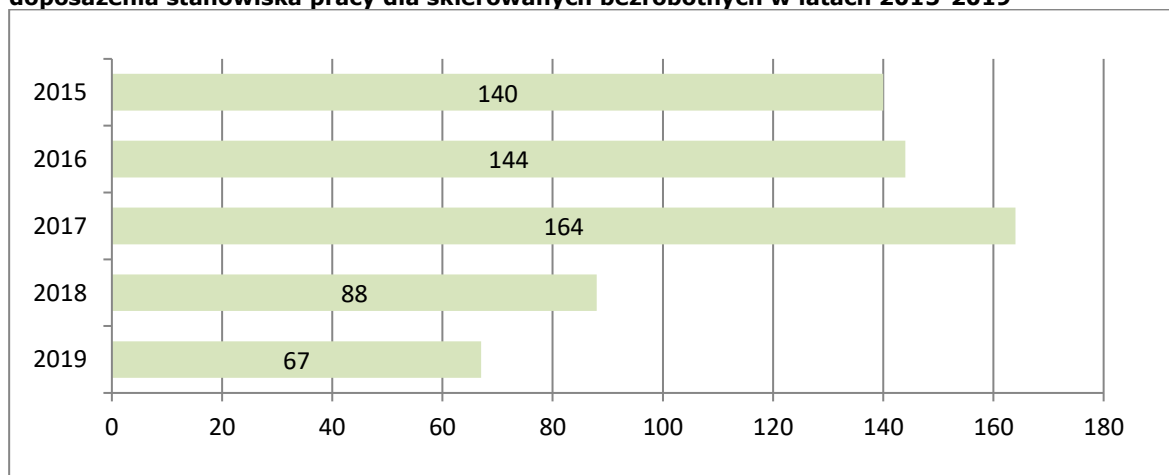
Źródło: PUP w Bełchatowie

2.1.2. Refundacja kosztów wyposażenia lub doposażenia stanowiska pracy dla skierowanych bezrobotnych

W 2019 roku Powiatowy Urząd Pracy w Bełchatowie zawarł 30 umów o refundację ze środków Funduszu Pracy kosztów wyposażenia lub doposażenia stanowiska pracy. PUP w Bełchatowie podpisał również 11 umów współfinansowanych z Europejskiego Funduszu Społecznego, z których jedna została rozwiązana przed wypłatą środków.

W 2019 r., w ramach tej formy pomocy, pracę podjęło 67 osób (nowe miejsca pracy i „wymiany”). Stanowiska najczęściej tworzone były u pracodawców prowadzących działalność gospodarczą w branży ogólnobudowlanej, fryzjerskiej, kosmetycznej i związanej z produkcją odzieży.

Wykres 32. Liczba osób, które podjęły zatrudnienie w ramach refundacji kosztów wyposażenia lub doposażenia stanowiska pracy dla skierowanych bezrobotnych w latach 2015-2019



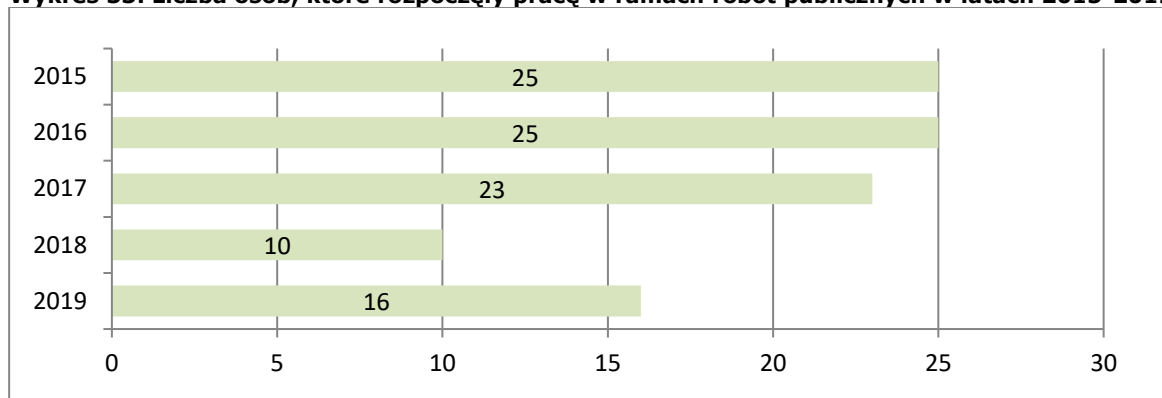
Źródło: PUP w Bełchatowie

2.1.3. Roboty publiczne

W 2019 roku zostało zawartych 14 umów o organizowanie robót publicznych, w ramach których zatrudnienie podjęło 16 osób bezrobotnych.

Najczęściej oferowane w ramach robót publicznych stanowisko pracy to robotnik gospodarczy.

Wykres 33. Liczba osób, które rozpoczęły pracę w ramach robót publicznych w latach 2015-2019

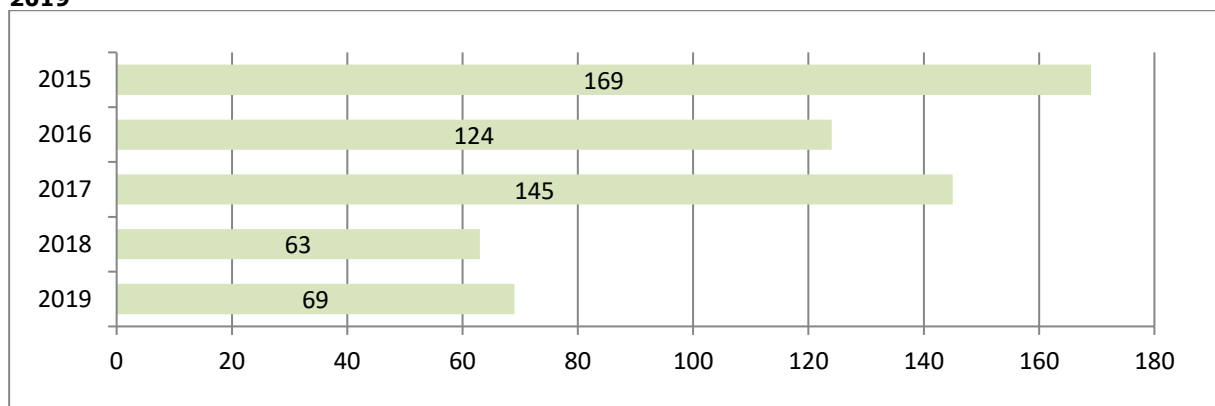


Źródło: PUP w Bełchatowie

2.1.4. Prace interwencyjne

W 2019 r. zostało zawartych 71 umów - 5 umów z podmiotami nie będącymi przedsiębiorcami oraz 66 umów z przedsiębiorcami. Ogółem w 2019 r. prace interwencyjne rozpoczęło 69 osób bezrobotnych (nowe miejsca pracy i „wymiany”). Najczęściej oferowane przez pracodawców w ramach prac interwencyjnych stanowiska to: sprzedawca, operator maszyn włókienniczych, pracownik gospodarczy, fryzjer, przedstawiciel handlowy, kucharz, pomoc nauczyciela, geodeta, pomocnik dekarza, mechanik, pracownik biurowy.

Wykres 34. Liczba osób, które podjęły zatrudnienie w ramach prac interwencyjnych w latach 2015-2019



Źródło: PUP w Bełchatowie

2.1.5. Bony na zasiedlenie dla osób do 30 roku życia

Bony na zasiedlenie to forma wsparcia skierowana do osób, które planują podjąć zatrudnienie, inną pracę zarobkową lub działalność gospodarczą w odległości co najmniej 80 km od dotychczasowego miejsca zamieszkania lub czas dojazdu środkami transportu zbiorowego przekraczał będzie łącznie 3 godziny w obie strony. Przyznane środki przeznacza się na pokrycie kosztów związanych z zamieszkaniem, a ich wysokość nie może być wyższa niż 200% przeciętnego wynagrodzenia. Bony przyznawane są na wniosek osoby bezrobotnej do 30 roku życia, posiadającej odpowiedni profil pomocy lub na wniosek osoby do 30 roku życia niepełnosprawnej poszukującej pracy niepozostającej w zatrudnieniu.

W 2019 roku przyznano łącznie 30 bonów na zasiedlenie, które zostały sfinansowane ze środków EFS w ramach projektu „Aktywizacja osób młodych pozostających bez pracy w powiecie bełchatowskim (IV)”. Każda z osób otrzymała bon w wysokości 7 800,00 zł z przeznaczeniem na

pokrycie kosztów związanych z zamieszkaniem. W ramach przyznanych w 2018 r. bonów na zasiedlenie 16 osób podjęło zatrudnienie, natomiast 1 osoba podjęła działalność gospodarczą.

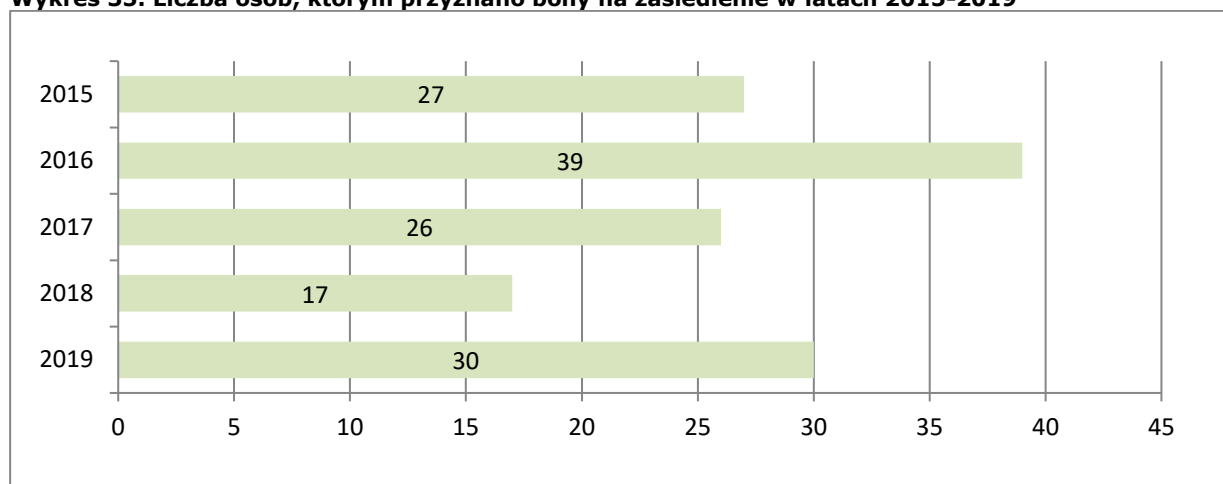
Warunkiem prawidłowego rozliczenia się z przyznanych środków jest udokumentowanie pozostawania w zatrudnieniu/wykonywania innej pracy zarobkowej przez okres 6 miesięcy w terminie 8 miesięcy od dnia otrzymania bonu na zasiedlenie.

Osoba **wyłączana jest z ewidencji z dniem podjęcia zatrudnienia**, po przedłożeniu dokumentu potwierdzającego to zatrudnienie.

Liczba i wysokość przyznawanego bonu na zasiedlenie w latach 2015-2019:

- 2015 r. - 27 bonów, każdy w wysokości 7 560,00 zł,
- 2016 r. - 39 bonów, każdy w wysokości 7 750,00 zł,
- 2017 r. - 26 bonów, każdy w wysokości 7 800,00 zł,
- 2018 r. - 17 bonów, każdy w wysokości 7 800,00 zł,
- 2019 r. - 30 bonów, każdy w wysokości 7 800,00 zł.

Wykres 35. Liczba osób, którym przyznano bonu na zasiedlenie w latach 2015-2019



Źródło: PUP w Bełchatowie

2.1.6. Dofinansowanie wynagrodzenia za zatrudnienie bezrobotnego, który ukończył 50 rok życia

Dofinansowanie wynagrodzenia za zatrudnienie skierowanego bezrobotnego powyżej 50 roku życia może otrzymać pracodawca albo przedsiębiorca.

Dofinansowanie wynagrodzenia przysługuje przez okres:

- a) 12 miesięcy w przypadku zatrudnienia bezrobotnych, którzy ukończyli 50 lat, a nie ukończyli jeszcze 60 roku życia;
- b) 24 miesięcy w przypadku zatrudnienia bezrobotnych, którzy ukończyli 60 lat.

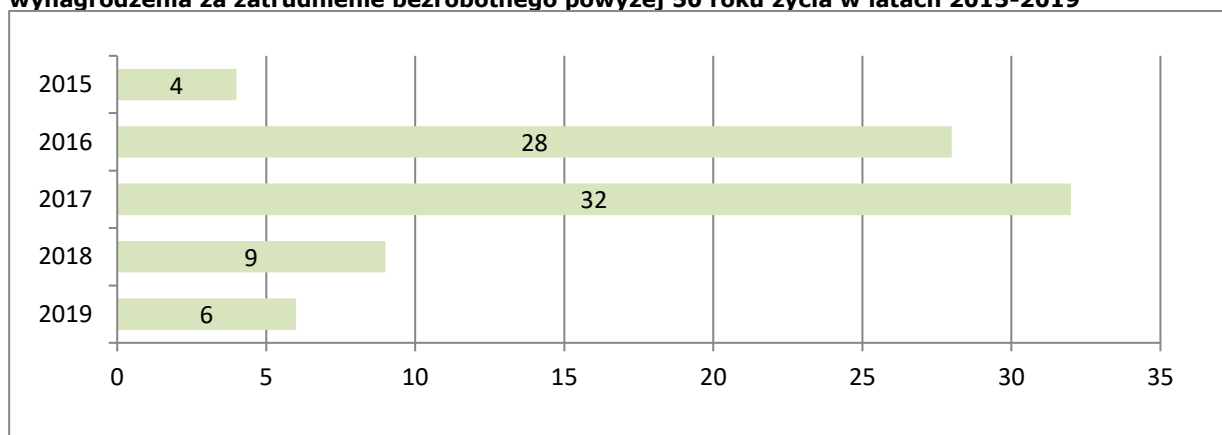
Wysokość dofinansowania wynosi maksymalnie 50% minimalnego wynagrodzenia za pracę miesięcznie. Pracodawca jest zobowiązany do dalszego zatrudnienia bezrobotnego po zakończeniu refundacji, odpowiednio 6 lub 12 miesięcy.

W 2019 r. zostały zawarte 4 umowy na stanowiska:

- asystent stomatologiczny,
- sprzątaczką,
- robotnik gospodarczy (2 umowy).

W ramach zawartych umów w 2019 r. pracę rozpoczęło 6 osób bezrobotnych (w tym „wymiany”).

Wykres 36. Liczba osób wyłączonych z ewidencji w ramach podjęć pracy z tytułu dofinansowania wynagrodzenia za zatrudnienie bezrobotnego powyżej 50 roku życia w latach 2015-2019



Źródło: PUP w Bełchatowie

2.1.7. Refundacja części kosztów poniesionych na wynagrodzenia, nagrody oraz składki na ubezpieczenie społeczne skierowanego bezrobotnego, który nie ukończył 30 roku życia

W 2019 r. nie były zawierane umowy o refundację ze środków Funduszu Pracy części kosztów poniesionych na wynagrodzenia, nagrody oraz składki na ubezpieczenie społeczne skierowanego bezrobotnego, który nie ukończył 30 roku życia, jedynie kontynuowane były umowy zawarte w poprzednich latach (2016-2017). W 2019 r., w ramach „wymian”, pracę rozpoczęło 12 osób.

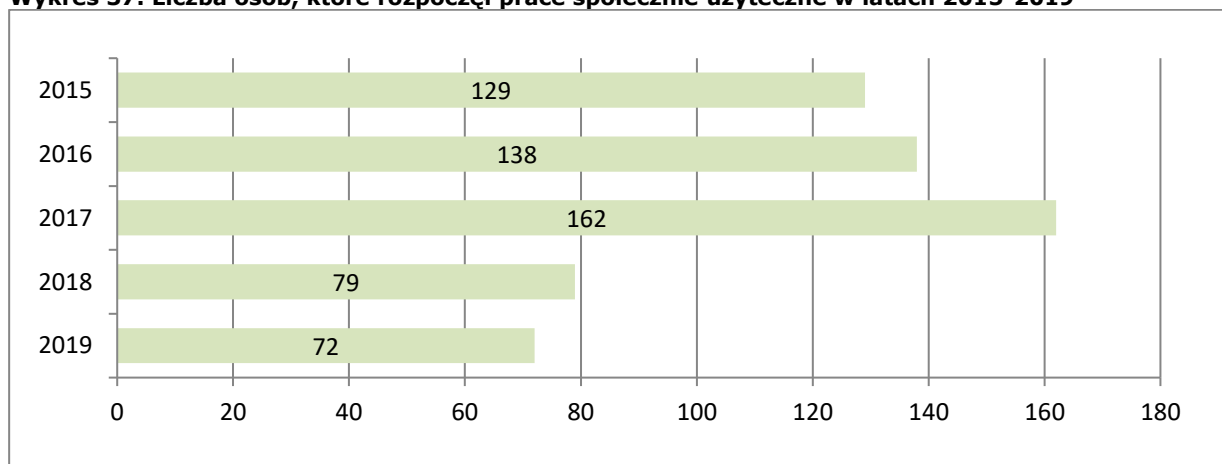
2.1.8. Prace społecznie użyteczne

W 2019 roku Powiatowy Urząd Pracy w Bełchatowie zawarł porozumienia o organizację prac społecznie użytecznych z następującymi gminami:

- gmina miejska Bełchatów: 15 miejsc dla osób uprawnionych do wykonywania prac społecznie użytecznych,
- gmina Rusiec: 2 miejsca dla osób uprawnionych do wykonywania prac społecznie użytecznych,
- gmina Szczerców: 4 miejsca dla osób uprawnionych do wykonywania prac społecznie użytecznych,
- gmina Żelów: 32 miejsca dla osób uprawnionych do wykonywania prac społecznie użytecznych.

Łącznie prace społecznie użyteczne organizowane w 2019 r. rozpoczęły 72 osoby (w tym „wymiany”).

Wykres 37. Liczba osób, które rozpoczęły prace społecznie użyteczne w latach 2015-2019



Źródło: PUP w Bełchatowie

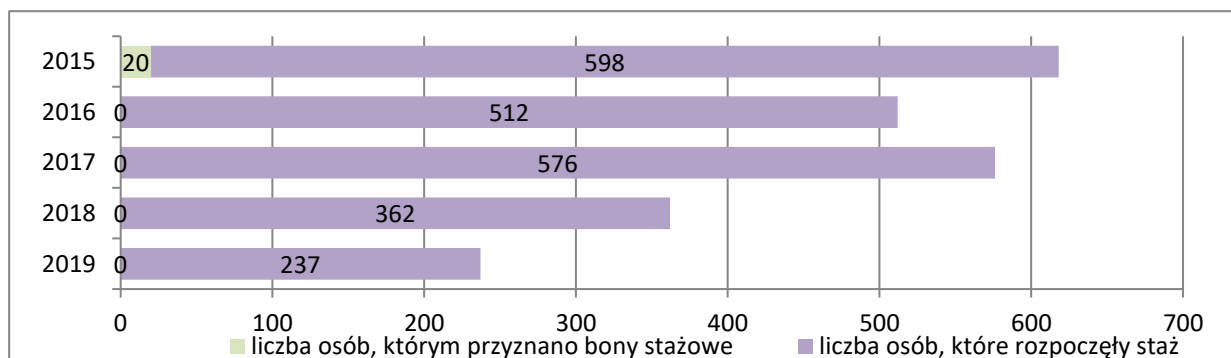
2.1.9. Staże i bony stażowe

W 2019 roku staże rozpoczęło 237 osób bezrobotnych. Najczęściej oferowane w ramach staży stanowiska to:

- doradca klienta,
- asystent ds. księgowości,
- kosmetyczka/pomoc kosmetyczna,
- pomoc nauczyciela/opiekunka w żłobku,
- pracownik administracyjny/biurowy,
- zaopatrzeniowiec.

Dwunastu osobom bezrobotnym, skierowanym na staż, PUP w Bełchatowie zrefundował koszty opieki nad dzieckiem do lat 6.

Wykres 38. Staże i bony stażowe w latach 2015-2019.

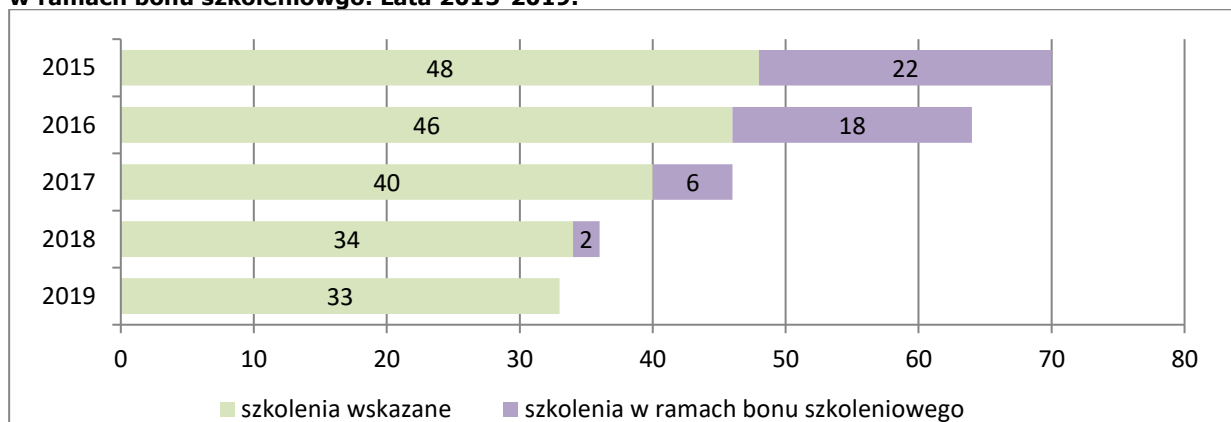


Źródło: PUP w Bełchatowie

2.1.10. Usługi szkoleniowe

W 2019 r. w ramach szkoleń wskazanych, organizowanych na wniosek bezrobotnego, po uzasadnieniu celowości skierowania na szkolenie zrealizowane zostały 33 szkolenia, na których przeszkolono 33 osoby. W roku 2019 nie realizowano szkoleń grupowych.

Wykres 39. Liczba szkoleń wskazanych organizowanych na wniosek bezrobotnego i liczba szkoleń w ramach bonu szkoleniowego. Lata 2015-2019.



Źródło: PUP w Bełchatowie

Szkolenia wskazane zorganizowano w zakresach:

- Prawo jazdy C+E oraz Kwalifikacja wstępna przyspieszona w zakresie prawa jazdy C
- Operator wózków jezdniowych z napędem silnikowym oraz wymiana butli gazowej
- Spawanie metodą MAG (135)
- Programowanie JAVA Bootcomp

- Operator ładowarki kl. III i walca drogowego kl. III
- Szkolenie dla kandydatów na specjalistę ds. rachunkowości - księgowego bilansistę
- Kandydat na instruktora nauki jazdy kat. B
- Kurs krawiecki
- Auto Detailing
- Opiekunka w żłobku
- Kurs ADR oraz szkolenie okresowe kierowców – przewóz rzeczy
- Uprawnienia SEP do 30 KV w zakresie eksploatacji
- Prawo jazdy kat. T
- Operator koparko-ładowarki kl.III
- Spawanie TIG – 141
- Trener personalny PRO GOLD
- Przedłużanie paznokci metodą żelową
- Lifting, botox i laminacja rzęs i brwi

2.1.11. Krajowy Fundusz Szkoleniowy

Na wniosek pracodawcy, na podstawie umowy, starosta może przyznać środki KFS na sfinansowanie działań na rzecz kształcenia ustawicznego pracowników i pracodawców.

W 2019 r. podpisano 77 umów o finansowanie ze środków KFS działań obejmujących kształcenie ustawiczne pracowników i pracodawcy.

W ramach zawartych umów wsparciem objęto 442 osoby pracujące, w tym 17 pracodawców i 425 pracowników.

Rodzaje szkoleń w jakich zostały przeszkolone osoby pracujące:

- prawo jazdy B+E,
- fryzjerstwo,
- prawo jazdy C; C+E, kwalifikacja wstępna oraz wstępna przyspieszona w zakresie prawa jazdy kat. C,
- prawo jazdy kat. D, kwalifikacja wstępna oraz wstępna przyspieszona w zakresie prawa jazdy kat. D,
- makijaż profesjonalny,
- spawacz,
- akademia kandydatów na głównych księgowych,
- operator koparko - ładowarki kl. III, ładowarki kl. I i kl. III, walce drogowe kl. III,
- operator wózków jezdniowych I WJO,
- szkolenia dla pielęgniarek, usg dla lekarza,
- naliczanie wynagrodzeń,
- kurs wizualnych badań Vt1 Vt2,
- gospodarka finansowa i sprawozdawczość OPS,
- uprawnienia SEP,
- operator CNC,
- metrologia warsztatowa,
- kurs badań penetracyjnych PT1+ PT2,
- certyfikat kompetencji przewoźnika,

- akademia podatkowa dla średniozaawansowanych,
- monter rusztowań,
- akcja bilans,
- żuraw przenośny IIŻ, podesty ruchome, żurawie samojezdne,
- operator suwnic,
- ABC autyzmu i zespołu Aspergera,
- kuchnia polska,
- zasady eksploatacji maszyn i urządzeń piekarniczych,
- rachunkowość budżetowa,
- podologia rozszerzona,
- kosmetologia nowoczesna,
- elektrotechnika i aparatura szaf,
- szkolenia informatyczne,
- florystyka.

2.1.12. Przygotowanie zawodowe dorosłych

Przygotowanie zawodowe dorosłych to instrument aktywizacji osób bezrobotnych i poszukujących pracy w formie praktycznej nauki zawodu dorosłych lub przyuczenia do pracy dorosłych, realizowany bez nawiązywania stosunku pracy z pracodawcą, według programu obejmującego nabywanie umiejętności praktycznych (co najmniej 80% czasu) i wiedzy teoretycznej, zakończony egzaminem.

1. Praktyczna nauka zawodu dorosłych – oznacza formę przygotowania zawodowego dorosłych umożliwiającą uzyskanie tytułu zawodowego lub tytułu czeladnika.

2. Przyuczenie do pracy dorosłych oznacza formę przygotowania zawodowego dorosłych, umożliwiającą uzyskanie wybranych kwalifikacji zawodowych lub umiejętności, niezbędnych do wykonywania określonych zadań zawodowych, właściwych dla zawodu występującego w klasyfikacji zawodów i specjalności dla potrzeb rynku pracy, potwierdzonych zaświadczeniem.

Okres odbywania przygotowania zawodowego dorosłych wynosi:

- od 3 do 6 miesięcy - przyuczenie do pracy dorosłych,
- od 6 do 12 miesięcy - praktyczna nauka zawodu dorosłych.

Wymiar czasu odbywania przygotowania zawodowego dorosłych nie może przekraczać 8 godzin zegarowych dziennie i 40 godzin zegarowych tygodniowo. Przygotowanie zawodowe dorosłych nie może być realizowane w niedziele i święta i w porze nocnej. Urząd może wyrazić zgodę na realizację programu przygotowania zawodowego dorosłych u pracodawcy w porze nocnej, o ile charakter pracy w danym zawodzie wymaga pracy w porze nocnej.

Do odbycia przygotowania zawodowego dorosłych mogą być skierowane:

- 1) osoby bezrobotne,
- 2) osoby poszukujące pracy, które:
 - otrzymują świadczenie socjalne przysługujące na urlopie górniczym lub górniczy zasiłek socjalny, określone w odrębnych przepisach,
 - uczestniczą w zajęciach w Centrum Integracji Społecznej lub indywidualnym programie integracji, o którym mowa w przepisach o pomocy społecznej,
 - są żołnierzami rezerwy,

- pobierają rentę szkoleniową,
 - pobierają świadczenie szkoleniowe, o którym mowa w art. 70 ust. 6 ustawy.
- 3) opiekunowie osoby niepełnosprawnej* poszukujący pracy, o których mowa w art. 49 pkt. 7 ustawy, t.j. poszukujący pracy niepozostający w zatrudnieniu lub niewykonujący innej pracy zarobkowej, z wyłączeniem opiekunów osoby niepełnosprawnej pobierających świadczenie pielęgnacyjne lub specjalny zasiłek opiekuńczy na podstawie przepisów o świadczeniach rodzinnych, lub zasiłek dla opiekuna na podstawie przepisów o ustaleniu i wypłacie zasiłków dla opiekunów.

* Opiekun osoby niepełnosprawnej to osoba będąca członkiem rodziny, w rozumieniu art. 3 ustawy z dnia 4 listopada 2016 r. o wsparciu kobiet w ciąży i rodzin "Za życiem" ((Dz. U. poz. 1860 oraz z 2018 r. poz. 1076), opiekująca się dzieckiem z orzeczeniem o niepełnosprawności łącznie ze wskazaniami: konieczności stałej lub długotrwałej opieki lub pomocy innej osoby w związku ze znacznie ograniczoną możliwością samodzielnej egzystencji oraz konieczności stałego współdziałania na co dzień opiekuna dziecka w procesie jego leczenia, rehabilitacji i edukacji lub osobą niepełnosprawną ze znacznym stopniem niepełnosprawności.

Liczba osób rozpoczynających przygotowanie zawodowe dorosłych w ostatnich latach zmalała. W 2019 r. jedna osoba rozpoczęła przygotowanie zawodowe dorosłych w zawodzie mechanik samochodowy (koniec realizacji tego programu - kwiecień 2020 r.).

W 2018 r. jedna osoba zakończyła program PZD uzyskując w ten sposób tytuł czeladnika w zawodzie florysta. Zarówno w roku 2016 jak i w 2017 tylko jedna osoba rozpoczynała tę formę aktywizacji.

W 2014 r. i 2015 r. PZD rozpoczęły po 4 osoby.

2.1.13. Projekty realizowane przez PUP w Bełchatowie, współfinansowane ze środków Unii Europejskiej w ramach Europejskiego Funduszu Społecznego

I.



Unia Europejska
Europejski Fundusz Społeczny



Powiatowy Urząd Pracy w Bełchatowie w 2019 roku rozpoczął projektu pod nazwą „Aktywizacja osób po 29. roku życia pozostających bez pracy w powiecie bełchatowskim (V)” Regionalnego Programu Operacyjnego Województwa Łódzkiego 2014-2020 w ramach Osi Priorytetowej VIII *Zatrudnienie*, Działania VIII.1 *Wsparcie aktywności zawodowej osób po 29. roku życia przez powiatowe urzędy pracy*. Okres realizacji projektu to: 01.01.2019 r. - 31.12.2020 r.

Celem realizowanego projektu jest zwiększenie możliwości zatrudnienia osób powyżej 29 roku życia pozostających bez pracy. Grupę docelową w projekcie stanowią osoby po 29 roku życia pozostające bez pracy, zarejestrowane w PUP jako bezrobotne, które znajdują się w szczególnie trudnej sytuacji na rynku pracy, tj.

- osoby po 50 roku życia,
- osoby długotrwale bezrobotne,

- kobiety,
- osoby z niepełnosprawnościami,
- osoby o niskich kwalifikacjach.

W ramach projektu „Aktywizacja osób po 29. roku życia pozostających bez pracy w powiecie bełchatowskim (V)” w:

- 2019 r. wsparciem objęto 145 osób, z których:
 - 71 osób zostało skierowanych na staż,
 - 64 osoby otrzymały jednorazowe środki na podjęcie działalności gospodarczej,
 - 10 osób zostało skierowanych do pracy w ramach refundacji dla pracodawcy kosztów wyposażenia lub doposażenia stanowiska pracy.
- 2020 r. zaplanowano, że wsparciem zostanie objętych 147 osób, z których:
 - 72 osoby zostaną skierowane na staż,
 - 60 osób otrzyma jednorazowe środki na podjęcie działalności gospodarczej,
 - 15 osób zostanie skierowanych do pracy w ramach refundacji dla pracodawcy kosztów wyposażenia lub doposażenia stanowiska pracy.

II.



Projekt realizowany w ramach *Inicjatywy na rzecz zatrudnienia ludzi młodych*

Powiatowy Urząd Pracy w Bełchatowie w 2019 roku zakończył realizację projektu pod nazwą „Aktywizacja osób młodych pozostających bez pracy w powiecie bełchatowskim (IV)” Programu Operacyjnego Wiedza Edukacja Rozwój 2014-2020, w ramach Osi Priorytetowej I *Osoby młode na rynku pracy*, Działania 1.1 *Wsparcie osób młodych pozostających bez pracy na regionalnym rynku pracy*, Poddziałanie 1.1.1 *Wsparcie udzielane z Europejskiego Funduszu Społecznego*. Projekt realizowany jest w okresie: od 01.06.2018 r. do 31.12.2019 r.

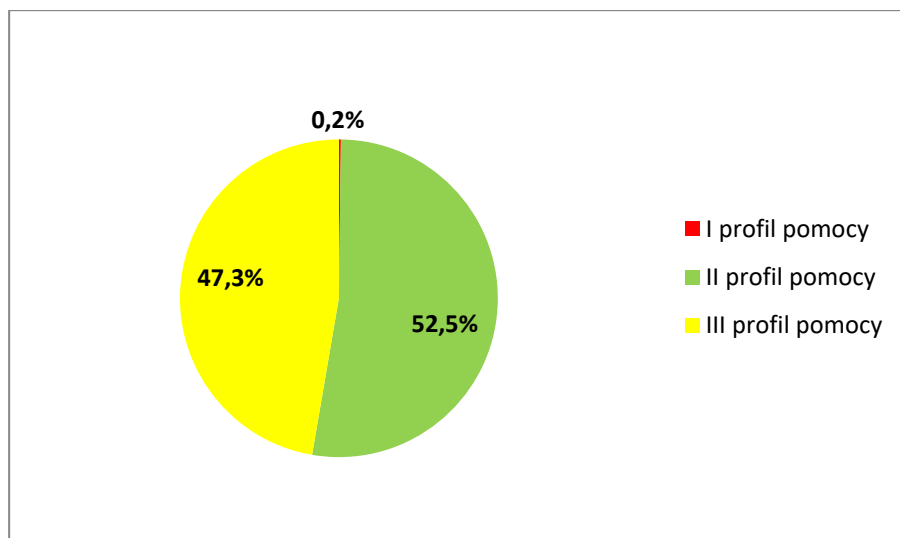
Celem ww. projektu było zwiększenie możliwości zatrudnienia osób młodych do 29 roku życia, pozostających bez pracy, które nie uczestniczą w kształceniu i szkoleniu (tzw. młodzież NEET). W ramach projektu „Aktywizacja osób młodych pozostających bez pracy w powiecie bełchatowskim (IV)”:

- w 2018 r. wsparciem zostało objętych 161 osób, z których:
 - ✓ 120 osób zostało skierowanych na staż,
 - ✓ 24 osoby otrzymały jednorazowe środki na podjęcie działalności gospodarczej,
 - ✓ 17 osobom przyznano bon na zasiedlenie.
- w 2019 r. wsparciem zostało objętych 158 osób, z których:
 - ✓ 71 osób zostało skierowanych na staż,
 - ✓ 57 osób otrzymało jednorazowe środki na podjęcie działalności gospodarczej,
 - ✓ 30 osobom przyznano bon na zasiedlenie.

2.2. Dział Obsługi Klienta

W roku 2019 nastąpiła zmiana w zakresie aktywizacji osób bezrobotnych. Od 14 czerwca 2019 roku przestał obowiązywać przepis dotyczący profilowania pomocy dla bezrobotnego. Obowiązek ten wynikał z Rozporządzenia Ministra Pracy i Polityki Społecznej z dnia 14 maja 2014 r. w sprawie profilowania pomocy dla bezrobotnego. Na podstawie odpowiedzi klientów urzędu na pytania zamieszczone w specjalnym kwestionariuszu wyznaczany był dla nich jeden z trzech profili pomocy. W zależności od ustalonego profilu urząd mógł stosować różne, określone w danym profilu formy pomocy wobec osoby bezrobotnej. Koniec obowiązku profilowania dał większą swobodę działania na rzecz aktywizacji zawodowej osób bezrobotnych. Podstawowym narzędziem ustalania zakresu wsparcia dla bezrobotnego stał się Indywidualny Plan Działań (IPD) ustalany wspólnie przez doradcę klienta i osobę bezrobotną. IPD może być również przygotowane dla poszukującego pracy. Pomoc realizowana w ramach IPD jest dostosowana do indywidualnych potrzeb i możliwości osoby bezrobotnej, z uwzględnieniem jej wykształcenia, doświadczenia zawodowego oraz możliwości podjęcia pracy lub działalności gospodarczej. W IPD zawarte są działania możliwe do zastosowania przez urząd pracy w ramach pomocy określonej w ustawie jak również działania planowane do samodzielnej realizacji przez osobę bezrobotną lub poszukującą pracy w celu poszukiwania pracy. Poniższy wykres przedstawia strukturę osób bezrobotnych ze względu na profil pomocy zarejestrowanych w PUP w Bełchatowie wg stanu na dzień 31.05.2019 r.

Wykres 40. Struktura bezrobotnych ze względu na profil pomocy (stan na 31.05.2019 r.)



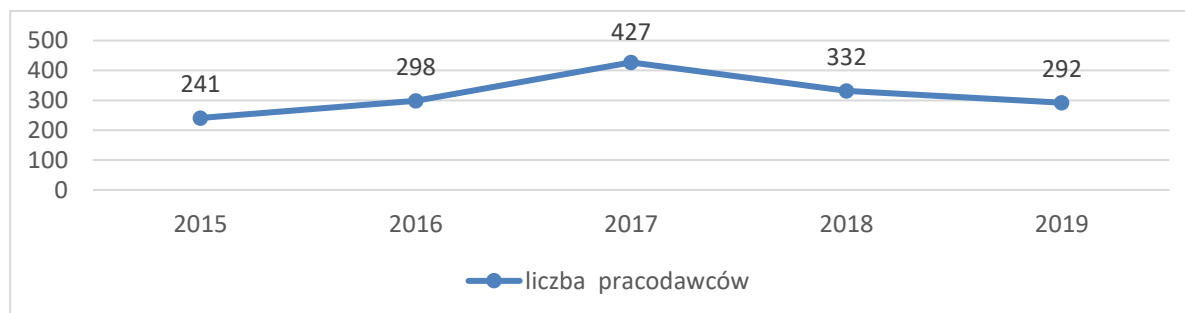
Źródło: PUP w Bełchatowie

2.2.1. POŚREDNICTWO PRACY

Podstawową usługą rynku pracy jest pośrednictwo pracy, którego głównym zadaniem jest pomoc osobom bezrobotnym i poszukującym pracy w uzyskaniu odpowiedniego zatrudnienia, a pracodawcom w znalezieniu pracownika o poszukiwanych kwalifikacjach zawodowych.

Istotnym czynnikiem wpływającym na efektywność działań w zakresie pośrednictwa pracy jest współpraca z partnerami rynku pracy, m. in. pracodawcami.

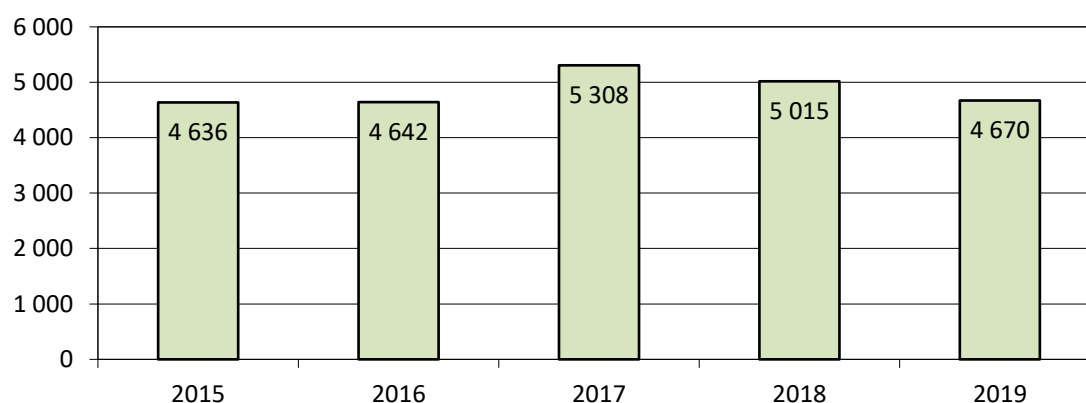
Wykres 41 . Liczba pracodawców nowo pozyskanych do współpracy w latach 2015- 2019.



Źródło: PUP w Bełchatowie

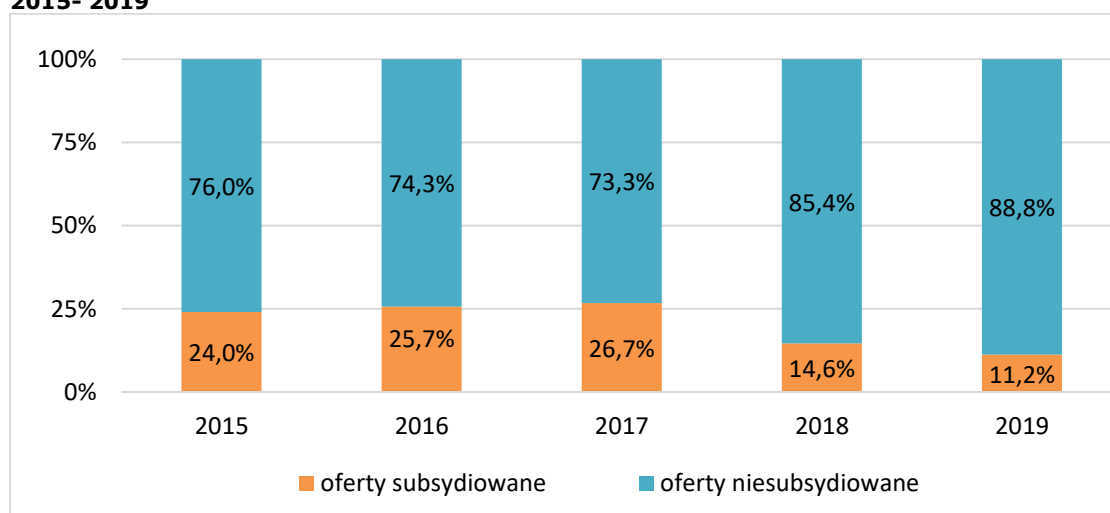
W wyniku współpracy z pracodawcami, do Powiatowego Urzędu Pracy w Bełchatowie w 2019 r. zgłoszonych zostało 4 670 wolnych miejsc pracy i miejsc aktywizacji zawodowej.

Wykres 42 . Liczba ofert pracy ogółem w latach 2015-2019.



źródło: PUP w Bełchatowie

Wykres 43. Udział ofert subsydiowanych i niesubsydiowanych w ogólnej liczbie ofert pracy w latach 2015- 2019

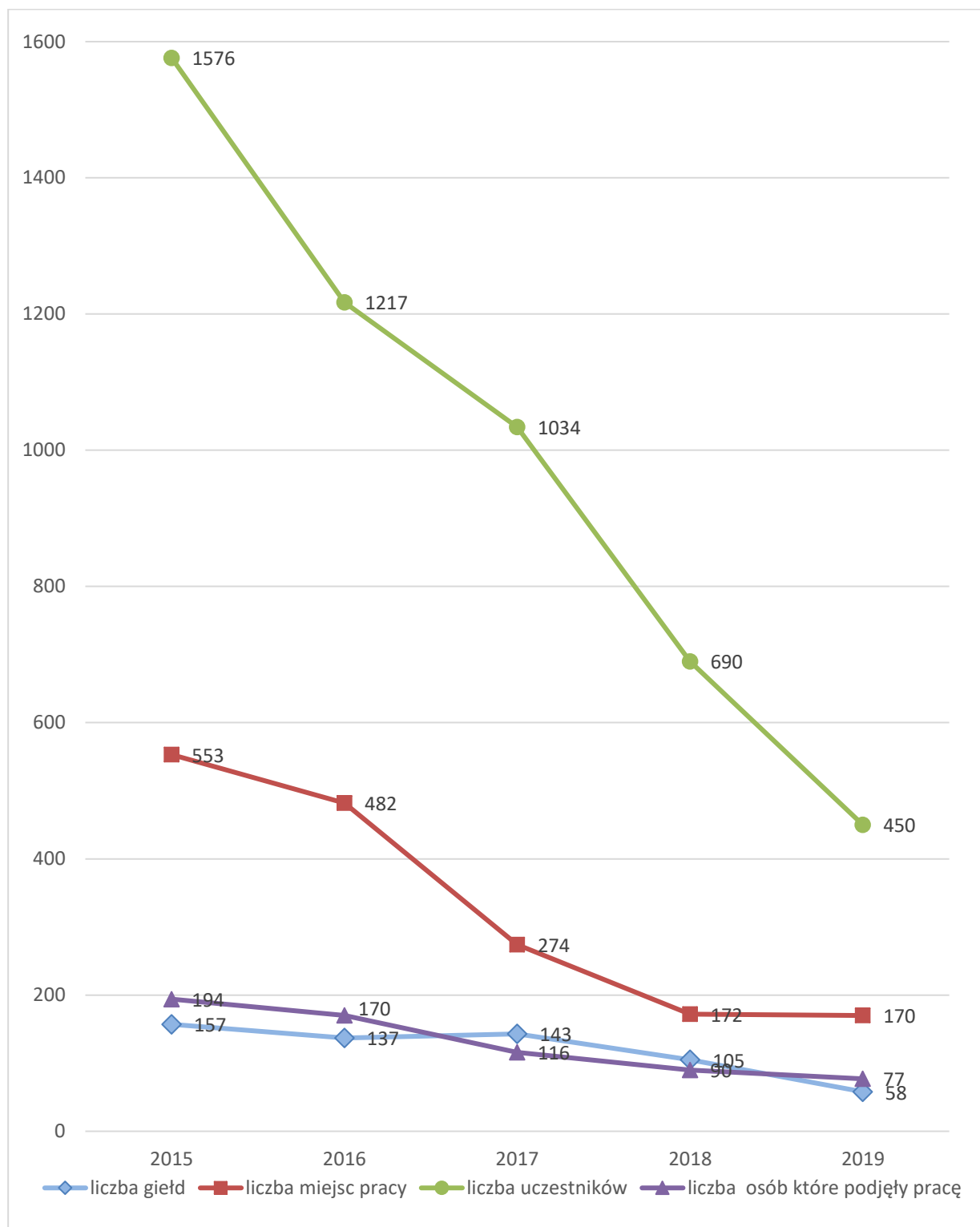


Źródło: PUP w Bełchatowie

Wśród zgłoszonych do PUP niesubsydiowanych miejsc pracy duży odsetek stanowiły tzw. „oferty otwarte”, w których dane teleadresowe pracodawcy są podane do publicznej wiadomości i są ogólnie dostępne dla osób zarejestrowanych, jak i niezarejestrowanych – osoby zainteresowane mogą bezpośrednio kontaktować się z pracodawcą. W 2019 roku stanowiły one 86%.

W ramach realizacji zgłoszonych do urzędu ofert pracy, w 2019 roku zostało zorganizowanych 58 giełd pracy na 170 miejsc. Wzięło w nich udział 450 bezrobotnych, z których 77 podjęło pracę.

Wykres 44. Giełdy pracy w latach 2015- 2019

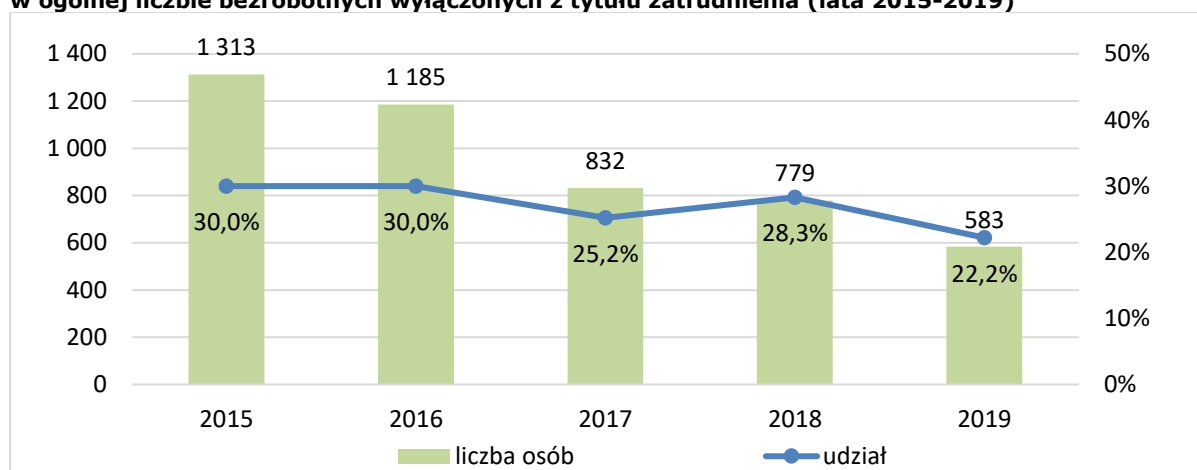


Źródło: PUP w Bełchatowie

W latach 2015-2019 liczba przedkładanych propozycji pracy kształtowała się następująco: 2015 r. - 7 994, w 2016 r. - 7 116, 2017 r. - 5 575, w 2018 r. - 4 251, w 2019 r. - 3 683. W wyniku działań

doradców klienta, liczba osób, które podejmowały zatrudnienie za pośrednictwem PUP w Bełchatowie wyniosła: 2015 r.- 1 313, 2016 r.- 1 185, 2017 r. – 832, 2018 r. – 779, 2019 r. – 583 r.

Wykres 45. Liczba i udział osób, które podjęły zatrudnienie za pośrednictwem PUP w Bełchatowie w ogólnej liczbie bezrobotnych wyłączonych z tytułu zatrudnienia (lata 2015-2019)



Źródło: PUP w Bełchatowie

Realizując standardy usług rynku pracy pośrednicy upowszechniają również oferty pracy nadesłane z innych urzędów - w 2019 roku do PUP w Bełchatowie wpłynęły zgłoszenia na 1 660 miejsc pracy. Najwięcej poszukiwano pracowników restauracji, kierowców kat. C+E, murarzy, monterów konstrukcji stalowych, operatorów maszyn, pracowników produkcji.

W zakresie pośrednictwa pracy realizowane są zadania w ramach pośrednictwa pracy poprzez sieć EURES. W wyniku ścisłej współpracy z WUP przyjmowane są zgłoszenia o wolnych miejscach pracy, które są upubliczniane i na bieżąco aktualizowane. W 2019 r. do PUP w Bełchatowie wpłynęło łącznie 546 ofert pracy na 3 216 miejsc pracy za granicą. Najwięcej miejsc pracy oferowano w Holandii – 907, Niemczech – 642 i Hiszpanii – 456. Wśród zgłaszanych, dominowały oferty z branży rolnej, technicznej i medycznej.

Usługi świadczone są na rzecz osób bezrobotnych, które poszukują pracy w krajach EOG i UE oraz pracodawców w zakresie działań informacyjnych dotyczących możliwości zatrudniania cudzoziemców w ramach sieci EURES. W 2019 r. 210 osobom bezrobotnym udzielono informacji i porad na temat warunków życia i pracy w poszczególnych krajach.

W ramach współpracy z ośrodkami pomocy społecznej, działaniami aktywizującymi obejmowani są dłużnicy alimentacyjni. W 2019 roku z pomocy skorzystały 53 osoby. W wyniku działań doradców klienta otrzymali oni 85 propozycji pracy i 39 propozycji w ramach poradnictwa zawodowego.

2.2.2. POWIERZANIE PRACY CUDZOZIEMCOM

Kolejnym zadaniem realizowanym w obszarze pośrednictwa jest obsługa pracodawców chcących zatrudnić cudzoziemców. Od 01.01.2018 roku nastąpiła zmiana obowiązujących w tym zakresie przepisów, która istotnie rozszerzyła zakres zadań realizowanych przez PUP w obszarze powierzenia pracy cudzoziemcom. Oprócz dotychczas funkcjonujących oświadczeń, przepisy wprowadziły zezwolenia na pracę sezonową. Złożona procedura nałożyła na pracowników szereg nowych obowiązków, dotyczących weryfikacji podmiotów powierzających pracę, jak również cudzoziemców.

Oświadczenia o powierzeniu wykonywania pracy cudzoziemcowi

Nowe zasady dotyczące zatrudnienia cudzoziemców w ramach tzw. procedury uproszczonej, pozwalają cudzoziemcom wykonywać pracę w Polsce bez konieczności uzyskania zezwolenia na pracę, jeżeli:

- cudzoziemiec jest Obywatелеm „6” państw: Armenii, Białorusi, Gruzji, Mołdawii, Federacji Rosyjskiej, Ukrainy,
- praca cudzoziemca nie jest związana z działalnością sezonową /podklasy działalności wg klasyfikacji PKD/,
- okresy pracy wykonywanej na podstawie oświadczeń wpisanych do ewidencji oświadczeń wynoszą łącznie nie dłużej niż 6 miesięcy w ciągu kolejnych 12 miesięcy niezależnie od liczby podmiotów powierzających temu cudzoziemcowi wykonywanie pracy.

Wykres 46. Liczba rejestrowanych oświadczeń w latach 2015- 2019.



Źródło: PUP w Bełchatowie

Zezwolenia na pracę sezonową

Praca sezonowa to praca wykonywana przez okres nie dłuższy niż 9 miesięcy w roku kalendarzowym w sektorach: rolnictwo, ogrodnictwo, turystyka, w ramach działalności uznanych za sezonowe określonych w rozporządzeniu wykonawczym Ministra Rodziny Pracy i Polityki Społecznej w sprawie podklas działalności według klasyfikacji PKD, w których wydawane są zezwolenia na pracę sezonową cudzoziemca.

Informacja dot. wyniku tzw. testu rynku pracy (tzw. informacja starosty)

Jeżeli zezwolenie dotyczy obywatela innego kraju niż wymienionego w rozporządzeniu (tj. innego niż Armenia, Białoruś, Gruzja, Mołdawia, Rosja lub Ukraina) do wniosku należy dołączyć informację dot. wyniku tzw. testu rynku pracy, tj. informacji starosty o braku możliwości zaspokojenia potrzeb kadrowych pracodawcy w oparciu o rejestry bezrobotnych i poszukujących pracy lub o negatywnym wyniku rekrutacji organizowanej dla pracodawcy.

Wzrost liczby informacji starosty oraz liczby miejsc pracy w ciągu ostatnich czterech lat jest kolejnym dowodem potwierdzającym fakt zmniejszającej się podaży pracy na terenie powiatu bełchatowskiego.

Tabela 21. Ilość oświadczeń o powierzeniu wykonywania pracy cudzoziemcowi, liczba zezwoleń na pracę sezonową oraz liczba informacji starosty

Rok	Liczba oświadczeń o powierzeniu wykonywania pracy cudzoziemcowi	Liczba zezwoleń na pracę sezonową	Liczba informacji starosty / liczba miejsc pracy
2016	1 549	-----	60/307
2017	2 678	-----	104/1 058
2018	2 020	219	145/1 525
2019	1 924	218	128/1 433

Źródło: PUP w Bełchatowie

2.2.3. PORADNICTWO ZAWODOWE

Poradnictwo zawodowe polega na udzielaniu pomocy:

1. Bezrobotnym i poszukującym pracy w wyborze odpowiedniego zawodu lub miejsca pracy oraz w planowaniu rozwoju kariery zawodowej, a także na przygotowywaniu do lepszego radzenia sobie w poszukiwaniu i podejmowaniu pracy;
2. pracodawcom w doborze kandydatów do pracy spośród bezrobotnych i poszukujących pracy oraz we wspieraniu rozwoju zawodowego pracodawcy i jego pracowników przez udzielenie porad zawodowych.

Poradnictwo zawodowe świadczone jest w formie:

- Porady indywidualnej, w której podstawową metodą pracy doradcy zawodowego jest rozmowa doradcza, polegająca na kontakcie doradcy klienta z osobą zgłaszającą potrzebę pomocy. Ma na celu pozyskanie informacji o sytuacji zawodowej klienta i pomoc w rozwiązaniu jego problemu zawodowego, który może dotyczyć: wyboru lub zmiany zawodu, wyboru miejsca pracy, planowania rozwoju zawodowego, braku umiejętności poszukiwania pracy, wyboru kierunku kształcenia lub szkolenia, obniżonej motywacji w zakresie aktywności zawodowej. Wynikiem rozmowy może być także ustalenie potrzeby kontynuowania porady indywidualnej, skierowania na poradę grupową lub do innej usługi rynku pracy;
- Porady grupowej, jeśli pomocy w rozwiązywaniu problemów zawodowych potrzebuje więcej osób. Porady grupowe to różnorodne tematycznie zajęcia warsztatowe, których celem jest przygotowanie uczestników zajęć do poszukiwania pracy, a w szczególności dokonania samooceny, określenia predyspozycji zawodowych i zainteresowań oraz rozwijania umiejętności podejmowania decyzji związanych z planowaniem kariery zawodowej. Jest to skuteczny sposób pracy z osobami, które działając w grupie, w atmosferze akceptacji

i otwartości, mają możliwość zdefiniowania własnych problemów zawodowych i wspólnego określenia możliwych sposobów ich rozwiązania. W realizacji grupowego poradnictwa zawodowego doradcy wykorzystują autorskie programy z zakresu poradnictwa zawodowego przygotowywane w oparciu o znane metody poradnictwa grupowego (kurs inspiracji, metoda hiszpańska, metoda edukacyjna), dostępne publikacje i literaturę, a także w oparciu o wiedzę i umiejętności zdobyte w trakcie szkoleń.

W 2019 roku z porady indywidualnej skorzystały 1 302 osoby (w tym 808 kobiet), z których 45,4% stanowili długotrwale bezrobotni. Pomocą doradczą objęto 344 bezrobotnych do 30 roku życia, 289 osób powyżej 50 roku życia oraz 157 osób niepełnosprawnych.

W 2019 roku w poradach grupowych wzięło udział 77 osób (w tym 49 kobiet). Uwzględniając potrzeby i zainteresowania osób bezrobotnych zorganizowano zajęcia dla 9 grup:

- **Dla osób do 30 roku życia** zorganizowano jedną poradę grupową. Uczestnicy przygotowali się do kontaktu z pracodawcą poprzez zdobycie umiejętności sporządzania dokumentów aplikacyjnych, autoprezentacji, przygotowania się do rozmowy kwalifikacyjnej, a także poznanie technik komunikacji werbalnej i niewerbalnej oraz zwiększenie motywacji do aktywności na rynku pracy;
- **Dla osób niepełnosprawnych** zorganizowano jedną poradę grupową, której uczestnicy mogli dowiedzieć się o przysługujących im prawach, a także konieczności przygotowania się do funkcjonowania na rynku pracy, ponadto w spotkaniu wzięł udział przedstawiciel Miejskiego Ośrodka Pomocy Społecznej w Bełchatowie, który przedstawił usługi i formy pomocy świadczone osobom niepełnosprawnym przez ww. instytucję;
- **Dla osób powyżej 50 roku życia** zorganizowano dwie porady grupowe (1 w filii w Zelowie). Uczestnicy mogli zdobyć informacje o rynku pracy, możliwościach zatrudnienia, sposobach wyszukiwania ofert pracy i pokonywania barier, a także uzyskać wiedzę z zakresu sporządzania dokumentów aplikacyjnych, przygotowania się do rozmowy z pracodawcą oraz planowania i określania celów;
- **Dla osób długotrwale bezrobotnych** z określonym trzecim profilem pomocy zorganizowano jedną poradę w filii w Zelowie. Celem porady było zainspirowanie osób długotrwale bezrobotnych do aktywności na rynku pracy poprzez poznanie metod poszukiwania pracy, budowanie motywacji i pozytywnego nastawienia, zaplanowanie działań, poznanie i pokonywanie barier w poszukiwaniu pracy, a także uświadomienie znaczenia pracy w życiu człowieka;
- **Dla kobiet** zorganizowano dwie porady. Uczestniczki zapoznały się z elementami budowania własnego wizerunku w oczach pracodawcy: przygotowanie się do rozmowy kwalifikacyjnej z pracodawcą, analiza przykładowych pytań w trakcie rozmowy, zagadnienia autoprezentacji, pośrednie zaprezentowanie się poprzez właściwe sporządzenie dokumentów aplikacyjnych. Ponadto z jedną z grup przeprowadzono trening z komunikacji interpersonalnej w celu uświadomienia znaczenia umiejętności komunikowania się (komunikacja werbalna i niewerbalna, aktywne słuchanie, asertywność) w procesie poszukiwania pracy;
- **Dla osób bezrobotnych, dla których określono III profil pomocy** zorganizowano jedną poradę. W związku z tym, że były to osoby najmniej aktywne zawodowo, tematyka

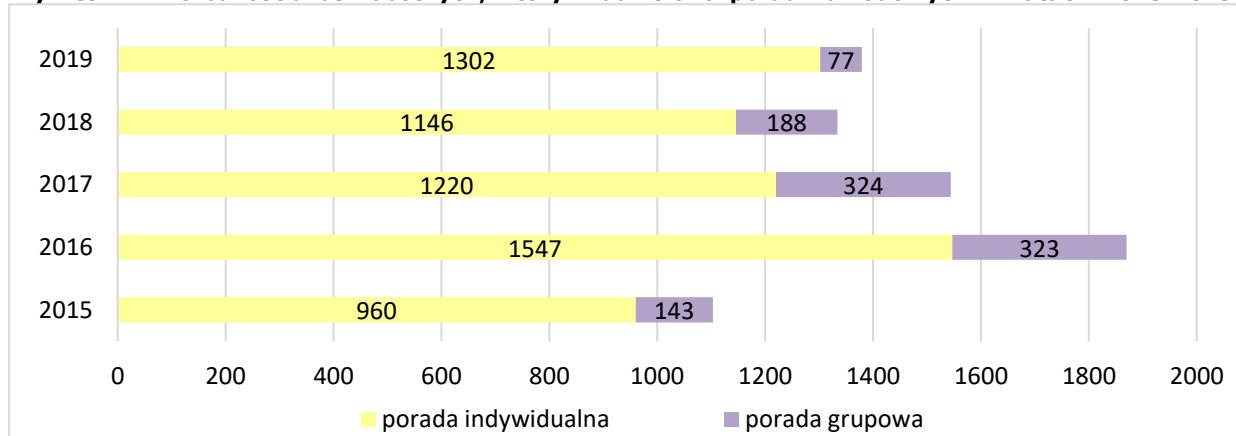
porad poruszała zagadnienia dotyczące zaplanowania swojej aktywności zawodowej, zmotywowania do świadomego i celowego poszukiwania pracy, uświadomienia.

- **Dla osób bezrobotnych** chcących udoskonalić swoje umiejętności w zakresie zaprezentowania się przed pracodawcą (autoprezentacja, poznanie technik komunikacji werbalnej i niewerbalnej, omówienie etapów przygotowania się do rozmowy kwalifikacyjnej, pisanie dokumentów aplikacyjnych), zorganizowano 1 poradę w filii w Zelowie.

Tematyka przeprowadzonych w 2019 roku porad grupowych to:

- **„Świadome poszukiwanie pracy jako czynnik warunkujący znalezienie zatrudnienia”** - program skierowany szczególnie do osób długotrwale bezrobotnych - nabycie przez uczestników umiejętności planowania i aktywności na rynku pracy, zwiększenie motywacji do działania, uświadomienie znaczenia pracy w życiu człowieka, pokonywanie barier w procesie poszukiwania pracy, nauka poprawnego pisania dokumentów aplikacyjnych.
- **„Rozmowa kwalifikacyjna – autoprezentacja, mowa ciała”** - program obejmuje tematykę związaną z przygotowaniem się do rozmowy kwalifikacyjnej, analizą własnych umiejętności i predyspozycji zawodowych, zasad autoprezentacji.
- **„Poszukiwanie pracy w pigułce”** - celem zajęć jest poznanie przez uczestników metod poszukiwania pracy, nabycie umiejętności poszukiwania jej, pokonywanie barier na rynku pracy, zwiększenie motywacji do działania, planowanie i wyznaczanie celów.
- **„Aktywni na rynku pracy”** - program skierowany szczególnie do osób niepełnosprawnych; celem jest omówienie praw przysługujących osobom niepełnosprawnym, a także zasad sporządzania dokumentów aplikacyjnych i przygotowania się do kontaktu z pracodawcą.
- **„Budowanie własnego wizerunku w oczach pracodawcy”** - celem warsztatów jest przygotowanie uczestników do zaprezentowania się przed pracodawcą, poznanie technik komunikacji werbalnej i niewerbalnej.
- **„Konstruowanie dokumentów aplikacyjnych”** - poznanie zasad przygotowywania życiorysu zawodowego i listu motywacyjnego, wstępne przygotowanie własnych dokumentów aplikacyjnych lub modyfikacja już posiadanych.
- **„W drodze do aktywności – trening z komunikacji interpersonalnej, asertywność w poszukiwaniu pracy”** - zapoznanie z zasadami komunikacji werbalnej i niewerbalnej, kształtowaniem postawy asertywnej, zwiększenie motywacji do aktywności na rynku pracy.

Wykres 47 Liczba osób bezrobotnych, którym udzielono porad zawodowych w latach 2015-2019



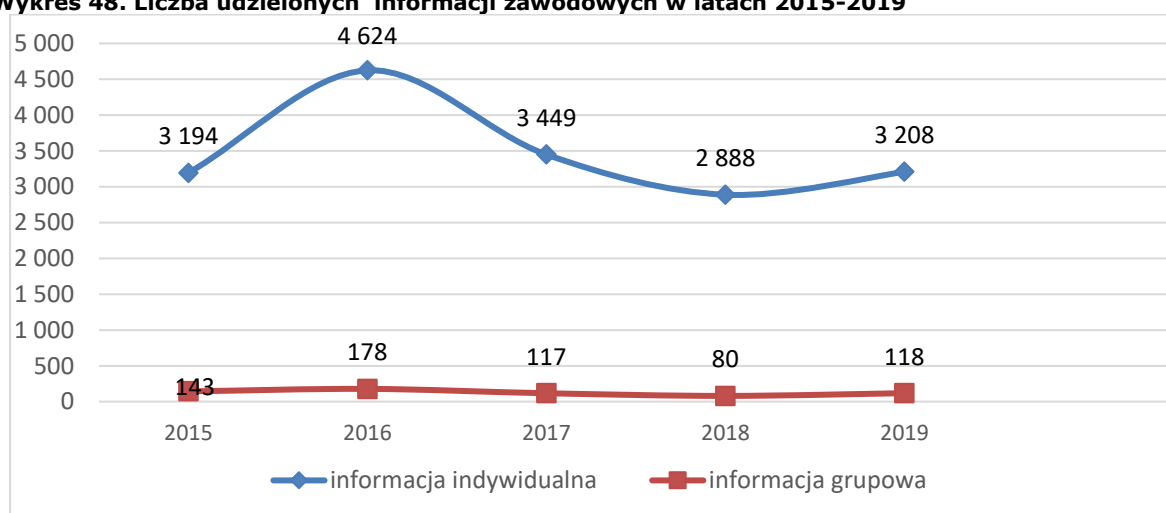
Źródło: PUP w Bełchatowie

Poradnictwo zawodowe świadczy również usługi w zakresie udostępniania szeroko rozumianej **informacji zawodowej**, udzielanej zarówno indywidualnie jak i grupowo. Informacja zawodowa obejmuje zagadnienia rynku pracy, informacje o zawodach, możliwościach kształcenia i szkolenia, wspomaga proces podejmowania decyzji zawodowych, a także umożliwia klientom dokładniejszą orientację w świecie pracy.

W 2019 roku z informacji zawodowej skorzystało 3 208 osób, z których:

- z indywidualnej informacji zawodowej – 3 208 osób bezrobotnych (w tym 2 126 kobiet),
- z informacji grupowej - 118 osób (w tym 73 kobiety).

Wykres 48. Liczba udzielonych informacji zawodowych w latach 2015-2019



Źródło: PUP w Bełchatowie

Doradca zawodowy prowadził grupowe spotkania informacyjne na podstawie opracowanych programów:

- „Znaczenie i możliwości zdobywania kwalifikacji zawodowych” - celem spotkania jest zapoznanie uczestników z pojęciem kwalifikacji zawodowych, uświadomienie konieczności i zasadności ich podnoszenia.
- „Zarejestrowałeś się i co dalej?” – przedstawienie usług i form pomocy osobom zarejestrowanym w urzędzie.
- „Metody i etapy rekrutacji” - zapoznanie z etapami i technikami rekrutacyjnymi stosowanymi przez pracodawców.
- „Poszukiwanie pracy za granicą” - przedstawienie pośrednictwa pracy w ramach sieci EURES i bezpiecznych wyjazdów do pracy za granicę.

Na spotkaniach poruszano zagadnienia dotyczące konieczności „uczenia się przez całe życie”, możliwości zdobywania kwalifikacji zawodowych (szkolenia, bezpłatna edukacja, projekty unijne), korzyści płynących ze zdobywania wiedzy, przedstawiano formy pomocy urzędu pracy osobom bezrobotnym i poszukującym pracy, a także techniki rekrutacyjne stosowane przez pracodawców.

W 2019 roku Powiatowy Urząd Pracy w Bełchatowie w zakresie poradnictwa zawodowego i informacji zawodowej współpracował z Miejskim Ośrodkiem Pomocy Społecznej w Bełchatowie, z Fundacją Aktywizacja z Łodzi oraz Komendą Policji w Bełchatowie. Przedstawiciele wymienionych instytucji uczestniczyli w spotkaniach z osobami bezrobotnymi i poszukującymi pracy przedstawiając im aktualną ofertę pomocy, usług, realizowanych projektów czy warunki i możliwości zatrudnienia.

Poradnictwo zawodowe kierowane jest także do pracodawców i polega na udzielaniu pomocy w doborze kandydatów do pracy spośród osób zarejestrowanych oraz we wspieraniu rozwoju zawodowego pracodawcy i jego pracowników poprzez udzielanie porad zawodowych. W latach 2015-2019 liczba pracodawców korzystających z tej formy pomocy przedstawiała się następująco: 2015 r. – 81, 2016 r. – 131, 2017 r. – 219, 2018 r. – 146, 2019 r. – 153.

Urząd umożliwia także dostęp do informacji służących uzyskaniu umiejętności poszukiwania pracy i samozatrudnienia, z którego mogą korzystać zarówno osoby zarejestrowane, jak również niezarejestrowane w urzędzie. Zasoby informacji obejmują m.in. informacje o sposobach i metodach poszukiwania pracy oraz przygotowania się do rozmów kwalifikacyjnych, wykazy szkół i instytucji szkoleniowych, katalog potencjalnych pracodawców, zasady przygotowania, rodzaje i wzory dokumentów aplikacyjnych. Informacje te udostępniano w postaci ulotek, konspektów informacyjnych, a także w formie elektronicznej. Osoby zainteresowane mogły korzystać z literatury, publikacji i czasopism, a także dostępu do komputera, internetu i programów multimedialnych dotyczących poszukiwania pracy, czy planowania kariery zawodowej. W roku 2019 z zasobów informacji skorzystały 263 osoby (2015 r. - 450 osób, 2016 r. - 1 497 osób, 2017 r. - 850 osób, 2018 r. - 405 osób).

Projekt „Młodzież na rynku pracy”

W 2019 roku Powiatowy Urząd Pracy w Bełchatowie we współpracy ze szkołami ponadpodstawowymi powiatu bełchatowskiego realizował zapoczątkowany w 2018 roku projekt „Młodzież na rynku pracy” dotyczący informacji i preorientacji zawodowej. W celu przygotowania uczniów do aktywnego funkcjonowania na rynku pracy pracownicy PUP w Bełchatowie, we współpracy z przedstawicielami szkół, zorganizowali spotkania z uczniami następujących placówek:

- I Liceum Ogólnokształcące im. Władysława Broniewskiego w Bełchatowie – dwa spotkania z uczniami klas II (profil matematyczno-fizyczny i medyczny);
- Zespół Szkół Ponadpodstawowych nr 2 im. R. Traugutta w Bełchatowie – jedno spotkanie z uczniami klas IV (w zawodach: technik logistyki, technik usług gastronomicznych, technik ekonomista, technik geodeta, technik hotelarstwa, technik usług fryzjerskich);
- III Liceum Ogólnokształcące przy Samorządowym Zespole Szkół Ogólnokształcących nr 2 im. Adama Mickiewicza w Bełchatowie – dwa spotkania z uczniami klas I i II liceum (profil ogólny oraz integracyjny, przyrodniczy, prawno-społeczny);
- Zespół Szkół Ponadpodstawowych im. J. Kilińskiego w Zelowie – spotkanie z uczniami klasy IV technikum (technik mechanik, informatyk, technik mechaniki pojazdowej).

Na spotkaniach omawiane były następujące zagadnienia:

- planowanie swojej przyszłości zawodowej,
- czynniki wpływające na wybór szkoły/zawodu,
- wyznaczanie celów i ich realizacja,

- zaplanowanie poszukiwania pracy,
- rynek pracy (metody poszukiwania pracy, źródła wiedzy o rynku pracy, oczekiwania pracodawców, lokalny rynek pracy),
- oferta urzędu pracy skierowana do osób bezrobotnych ze szczególnym uwzględnieniem młodzieży i osób niepełnosprawnych,
- praca i nauka w systemie wartości człowieka.

Ponadto w styczniu 2019 roku w ramach współpracy ze szkołami w zakresie przygotowania uczniów do aktywnego funkcjonowania na rynku pracy w siedzibie urzędu pracy odbyło się spotkanie z uczniami Zespołu Szkół Ponadpodstawowych nr 1 im. L. Czyżewskiego w Bełchatowie. W spotkaniu uczestniczyli uczniowie ostatniej klasy liceum o profilu policyjnym, którzy dowiedzieli się o realizowanych przez urząd formach aktywizacji i oczekiwaniach lokalnych pracodawców.